

RAPPORT D'ACTIVITE 2024



Comité du Bas-Rhin

LIGUE CONTRE LE CANCER

Association reconnue de mission d'utilité publique

22 avenue de la Paix Simone Veil - CS 40003 - 67060 STRASBOURG CEDEX

Tél. 03 88 24 17 60 - E-mail : cd67@ligue-cancer.net

SIRET 309 045 912 00065 APE 8899 B



SOMMAIRE

1. REALISATION DES MISSIONS SOCIALES	5
1.1. AIDE A LA RECHERCHE	5
1.1.1 SOUTIEN AUX PROJETS REGIONAUX	6
1.1.2 SOUTIEN AUX PROJETS NATIONAUX	8
1.1.3 FRAIS ADMINISTRATIFS	12
1.2 ACTIONS POUR LES PERSONNES MALADES et leurs proches	13
1.2.1 ACTIONS AUPRES DES PERSONNES TOUCHEES PAR LA MALADIE	15
1.2.2 SOUTIEN PAR LE COMITE D'ACTEURS EXTERIEURS	26
1.2.3 LIG'ENTREPRISES ENGAGEES CONTRE LE CANCER	29
1.2.4 LES MOYENS HUMAINS DE LA MISSION ACTIONS POUR LES MALADES ET LEURS PROCHES	31
1.3 PREVENTION ET PROMOTION DES DEPISTAGES	32
1.3.1 DENORMALISER LE TABAC DANS LES ESPACES PUBLICS	33
1.3.2 EDUQUER LES JEUNES A LA SANTE	47
1.3.3 ENVIRONNEMENT	48
1.3.4 ACTIONS SPECIFIQUES	49
1.3.5 GRAND PUBLIC	51
1.3.6 LES ACTIONS DE PROMOTION DES DEPISTAGES	52
1.3.7 LES MOYENS HUMAINS DE LA MISSION PREVENTION	54
1.4 SOCIETE ET POLITIQUES DE SANTE	55
1.4.1 REPRESENTATION DES USAGERS	55
1.4.2 PLAIDOYER	55
2. MANIFESTATIONS – COMMUNICATION	56
2.1 ACTIONS AU PROFIT DU COMITÉ	57
2.2 ÉVÉNEMENTS AU PROFIT DE NOTRE COMITE DANS LE CADRE D'OCTOBRE ROSE	59
2.3 ACTIONS MENEES PAR NOTRE COMITE	63
2.4 LA COMMUNICATION DU COMITE	64
2.4.1 COMMUNICATION EXTERNE	64
2.4.2 COMMUNICATION INTERNE	64
3. LA GENEROSITE DU PUBLIC	65
3.1 LES DONS ET COTISATIONS	66
3.1.1 PROGRAMME DE MARKETING DIRECT	66
3.1.2 GESTION DES DONS	66
3.2 LES LEGS, DONATIONS ET ASSURANCES-VIE	66
4. LES STRUCTURES DU COMITE	67
4.1 LE CONSEIL D'ADMINISTRATION AU 31/12/2024	67
4.2 COMPOSITION DU BUREAU AU 31/12/2024	68
4.3 LES BENEVOLES	68
4.4 L'EQUIPE DES SALARIES	69
4.5 LES COMMISSIONS DU COMITÉ	69
4.6 LE COMITÉ FINANCIER	70
4.7 LES COMMISSIONS DE LA LIGUE NATIONALE	70
5. PROJETS 2025	71
5.1 ACTION POUR LES PERSONNES MALADES et leurs proches. NOUVEAUTES	71
5.2 PREVENTION - NOUVEAUTES	71
5.3 RECHERCHE	72
5.4 SOCIETE ET POLITIQUES DE SANTE – REPRESENTANTS DES USAGERS	72

INTRODUCTION



Gilbert Schneider nous a quittés le 27 septembre 2024 et nous a laissés désemparés. Sa présence, sa bonhomie, son enthousiasme nous manquent. Il était entré au comité 67 de la Ligue contre le cancer en 1984 comme administrateur et il en était devenu le président en 2014. Dans ces fonctions, il a été un infatigable pèlerin. Il a sillonné tout le département, rencontré tous les maires, les responsables territoriaux pour les sensibiliser à la Lutte contre le cancer. Son action a été incroyable, il était présent à toutes les manifestations et on le réclamait, il avait une présence et un charisme qui nous entraînaient et nous stimulaient. Il avait un engagement sans faille au service des malades et de leurs proches.

Parmi les très nombreuses actions qu'il a conduites et réussies, je noterai plus particulièrement l'opération Saturne au côté du Pr G. Methlin et le développement des espaces sans tabac. Il en était particulièrement fier, plus de 1300 ont été créés sous son impulsion plaçant le Département du Bas-Rhin largement en tête des comités français. Sous sa présidence l'aide à la recherche a dépassé le million d'euros par an.

Mais la défense des personnes en difficulté allait bien au-delà de l'écoute, il a développé des aides financières directes pour les malades du cancer dans la précarité afin de faire face à des besoins élémentaires (Alimentation, loyer, gaz, électricité...); Il s'est aussi engagé pour le soutien à l'association des personnes en situation de handicap dont il était le vice-président. Il a réalisé de nombreuses autres actions à destination des patients non cancéreux par exemple « l'opération Vivre-Insérer – Eduquer » pour les enfants autistes, il s'était aussi engagé pour l'aide aux personnes âgées au travers de l'association HERADE. Bien d'autres actions seraient à souligner dans le domaine du diabète et surtout bien entendu des enfants atteints de cancer.

Ensemble nous poursuivrons, sans relâche, le combat qu'il a mené contre le cancer. Il restera, pour nous ligueuses et ligueurs un exemple. Dans les moments de doute, son souvenir nous redonnera espoir et force pour lutter et encore lutter contre cette maladie et aider les personnes malades atteintes du cancer.

Professeur Patrick DUFOUR

Président du comité du Bas-Rhin de la Ligue contre le cancer

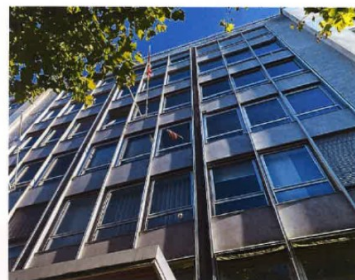
Un nouveau siège pour le Comité

En juin 2024, le comité a quitté les locaux de la rue des Francs Bourgeois pour s'installer dans les nouveaux locaux dont nous sommes propriétaires au 22 Avenue Simone Veil. Le déménagement était devenu un impératif en raison de la non-conformité d'accueil des PMR (personnes à mobilité réduite) et des sorties de secours. De plus la distribution de surfaces n'étaient pas optimales (répartition sur 3 étages dont l'un non desservi par ascenseur). L'assemblée générale du 8 Avril 2022 avait validé le principe de l'achat de locaux dans une limite de 1.8 M€. Un groupe d'administrateurs autour de François Barbaras et Gautier Bach a été constitué pour chercher des locaux correspondant à un cahier des charges validé en bureau. En décembre 2023, une opportunité s'est présentée sur les locaux actuels libérés par la société IMOVAL. Ils présentaient l'avantage d'un regroupement des services sur un seul plateau avec une optimisation des surfaces (420m²) et l'absence de travaux lourds d'aménagement. Ils répondaient aux exigences de sécurité et d'accès pour les PMR. Ce changement a nécessité un effort important de tous pour le déménagement et l'appropriation des locaux. Une journée portes ouvertes a été organisée en septembre 2024 et les commentaires des visiteurs ont été élogieux.

Desserte

Bus : Lignes 2 et H arrêt Clémenceau
Tram : lignes B et E arrêt Parc du Contades

Accès routier : sortie place de Haguenau direction place de Bordeaux



1. REALISATION DES MISSIONS SOCIALES

1.1. AIDE A LA RECHERCHE



La Ligue est un acteur incontournable de la recherche contre le cancer, elle investit dans des projets qui font progresser la prévention, le dépistage, les traitements et l'ensemble des dispositifs de prise en charge de la maladie.

La **24^{ème} journée scientifique** organisée par les comités du Haut-Rhin et du Bas-Rhin, s'est déroulée le 26 novembre 2024 à l'Ecole Supérieure de Biotechnologie de Strasbourg (ESBS) à Illkirch. Elle a permis aux chercheurs soutenus financièrement de présenter l'état d'avancement de leurs travaux, devant des scientifiques, des étudiants et les responsables de la Ligue contre le cancer des deux départements alsaciens. A cette occasion un prix du meilleur poster financé par les comités du Haut-Rhin et du Bas-Rhin a été remis à un chercheur.

1.1.1 SOUTIEN AUX PROJETS REGIONAUX

Les dossiers de demande des chercheurs du Grand-Est relève de l'appel d'offre interrégional Grand-Est Bourgogne Franche-Comté. Ils sont examinés par le Conseil Scientifique Inter Régional Grand Est Bourgogne Franche Comté (CSIR GE BFC), qui est composé de 29 membres experts scientifiques et présidé par le Pr Myriam POLETTE de Reims.

La présidence de la Conférence de Coordination Inter Régionale Est (CCIR Est), est assurée par le Pr Michel DAUÇA, Président du Comité de Meurthe-et-Moselle.

La CCIR Est s'est réunie à Colmar le 21 novembre 2024 pour statuer sur le rapport du Conseil Scientifique Interrégional Est (CSIR EST). 62 dossiers ont été expertisés (72 en 2023).

11 projets en recherche fondamentale :

- **ALPY Fabien** – Equipe "Biologie Moléculaire et Cellulaire du cancer du sein" IGBMC (Institut de Génétique et de Biologie Moléculaire et Cellulaire) - ILLKIRCH
Directeur du laboratoire : Frédéric DARDEL
Projet : *Rôle de la protéine MOSPD2 dans la voie d'endocytose des cellules cancéreuses du sein.*
Contribution financière prise en charge par le Comité : 15 000 €.
- **CATTENOZ Pierre** – Régulation transcriptionnelle de la neurogénèse et de l'hématopoïèse IGBMC (Institut de Génétique et de Biologie Moléculaire et Cellulaire) - ILLKIRCH
Directeur du laboratoire : Frédéric DARDEL
Projet : *Caractérisation de la signalisation cholinergique neuronale sur la prolifération des cellules immunitaires tumorales.*
Contribution financière prise en charge par le Comité : 13 500 €.
- **DULUC Isabelle** – INSERM U 1109 Immuno-Rhumathologie moléculaire (IRM) Centre de Recherche en Biomédecine de Strasbourg – Université de Strasbourg
Directeur du laboratoire : Seiamak BAHRAM
Projet : *Conséquences de l'hétérogénéité intra-tumorale de CDX2 dans la tumorigenèse intestinale.*
Contribution financière prise en charge par le Comité : 30 000 €.
- **GROSS Isabelle** – INSERM UMR 1260 NanoRegMed - Nanomédecine régénérative Centre de Recherche en Biomédecine de Strasbourg – Université de Strasbourg
Directeur du laboratoire : Nadia BENKIRANE-JESSEL
Projet : *Activité anti-tumorale des cadhérines : Impact de CDHR5 sur la barrière, le remodelage tissulaire et le paysage immunitaire dans les cancers du côlon.*
Contribution financière prise en charge par le Comité : 15 000 €.
- **JUNG Alain** – Laboratoire de Biologie Tumorale - ICANS (Institut de Cancérologie Strasbourg Europe)
Directeur du laboratoire : Xavier PIVOT
Projet : *Impact de la restauration de la fonction de p53 sur l'immunogénéité des cancers de l'oropharynx HPV-positifs.*
Contribution financière prise en charge par le Comité : 8 500 €.

● **LAVERNY Gilles** – Département Génomique fonctionnelle et cancer
IGBMC (Institut de Génétique et de Biologie Moléculaire et Cellulaire) - ILLKIRCH
Directeur du laboratoire : Frédéric DARDEL
Projet : *Rôle des voies de signalisation de la vitamine D dans la plasticité des néoplasies intraépithéliales prostatiques.*
Contribution financière prise en charge par le Comité : 15 000 €.

● **MARTIN Sophie** – CNRS UMR 7021 Laboratoire de Bioimagerie et Pathologies
Faculté de Pharmacie - Université de Strasbourg - Directeur du laboratoire : Pascal DIDIER
Projet : *Remodeler l'écosystème immunitaire à l'aide des miRNA pour sensibiliser les cancers de la tête et du cou aux immunothérapies.*
Contribution financière prise en charge par le Comité : 15 000 €.

● **MASSFELDER Thierry** – INSERM U 1260 NanoRegMed - Nanomédecine régénérative
Centre de Recherche en Biomédecine de Strasbourg - Université de Strasbourg
Directeur du laboratoire : Nadia BENKIRANE-JESSEL
Projet : *Evaluation des prohibitines (PHBs) comme cibles thérapeutiques potentielles et biomarqueurs dans le cancer du rein humain.*
Contribution financière prise en charge par le Comité : 14 000 €.

● **MOLIERE Sébastien** – Biologie Moléculaire et Cellulaire des cancers du sein
IGBMC (Institut de Génétique et de Biologie Moléculaire et Cellulaire) ILLKIRCH
Directeur du laboratoire : François GHIRINGHELLI
Projet : *Protéases du microenvironnement tumoral : Caractérisation et intégration cellulaire de l'activité protéolytique de la MMP11 sur les membres de la famille des IGFBPs*
Contribution financière prise en charge par le Comité : 12 500 €.

● **REITA Damien** – UMR 7021 CNRS Laboratoire de Bioimagerie et Pathologies
Faculté de Pharmacie – Université de Strasbourg
Directeur du laboratoire : Pascal DIDIER
Projet : *Caractérisation moléculaire de l'architecture spatiale des glioblastomes au diagnostic et à la rechute*
Contribution financière prise en charge par le Comité : 15 000 €.

● **RONDÉ Philippe Docteur Elisabeth ROUSSELOT-MARCHE** – UMR 7021 CNRS Laboratoire de Bioimagerie et Pathologies
Faculté de Pharmacie – Université de Strasbourg
Directeur du laboratoire : Pascal DIDIER
Projet : *Rôle des lysosomes dans l'activité des invadopodes et la progression tumorale des mélanomes*
Contribution financière prise en charge par le Comité : 14 000 €.

1 projet en recherche fondamentale – Achat équipement :

● **HAMICHE Ali** – Institut de Génétique et de Biologie Moléculaire et Cellulaire (IGBMC) - ILLKIRCH-
Directeur du laboratoire : Ali HAMICHE
Projet : *Recherche sur les glioblastomes pédiatriques – Logiciel pour séquenceur de très haut niveau Logitech Desktop MK120 Keyboard and Mouse*
Contribution financière prise en charge par le Comité : 21 670 €.

2 projets de recherche en épidémiologie :

● **Docteur Elisabeth ROUSSELOT-MARCHE** – Centre Régional de Coordination des Dépistage des Cancers de la Région Grand Est

Projet : *Suivi d'une cohorte de jeunes filles vaccinées contre les papillomavirus.*

Contribution financière prise en charge par le Comité : 4 000 €.

● **Docteur Bernard STOESEL** – ASSOCIATION POUR LA RECHERCHE EPIDEMIOLOGIQUE PAR LES REGISTRES DANS LE HAUT-RHIN (ARER68)

Projet : *Etude épidémiologique des cancers en Alsace.*

Contribution financière prise en charge par le Comité : 14 000 €.

2 projets de recherche sélectionnés par la Fondation de l'Université de Strasbourg :

● **Carole MATHELIN et Catherine TOMASETTO** - Equipe Génomique fonctionnelle et cancer, Biologie Moléculaire et Cellulaire des Cancers du Sein - Institut de Génétique et de Biologie Moléculaire et Cellulaire (IGBMC) - ILLKIRCH

Projet : *Programme "Ensemble, combattons les maladies du sein" - l'impact de l'environnement sur le cancer du sein.*

Contribution financière prise en charge par le Comité : 36 000 €

● **Gilles LAVERNY** - Département Génomique fonctionnelle et cancer

IGBMC (Institut de Génétique et de Biologie Moléculaire et Cellulaire) - ILLKIRCH

Projet : « *Cancer de la prostate : améliorer son dépistage et sa prise en charge clinique* »

Contribution financière prise en charge par le Comité : 30 000 €

1.1.2 SOUTIEN AUX PROJETS NATIONAUX

En 2024, le Comité a renouvelé sa participation au **financement de programmes sélectionnés par le Conseil Scientifique National** en finançant :

- 7 équipes labellisées- Projet de recherche fondamentale ou cognitive

○ **COIN Frédéric** – CNRS UMR 7104 Institut de Génétique et de Biologie Moléculaire et Cellulaire - Université de Strasbourg.

Directeur du laboratoire : Frédéric DARDEL

Projet : *Fonctionnement et dysfonctionnement du facteur de transcription/réparation TFIIH dans le cancer.*

Contribution financière du Comité : 60 000 €

○ **DAVIDSON Irwin** –CNRS UMR 7104 - Institut de Génétique et de Biologie Moléculaire et Cellulaire - Université de Strasbourg.

Directeur du laboratoire : Frédéric DARDEL

Projet : *Mécanismes d'action des LncRNAs et leur ciblage thérapeutique dans le mélanome et le carcinome.*

Contribution financière du Comité : 52 500 €

○ **DETAPPE Alexandre** –UMR7178A- Laboratoire de recherche nanotranslationnelle Institut de Cancérologie Strasbourg Europe STRASBOURG

Directeur du laboratoire : Alexandre DETAPPE

Projet : *Nano-immunothérapie et myélome multiple.*

Contribution financière du Comité : 55 000 €

- **GOETZ Jacky** --U1109 - IRM - Tumor Biomechanics Centre de Recherche en Biomédecine de Strasbourg -
 Directeur du laboratoire : Siamak BAHRAM
 Projet : *MECASTASE : Viscoélasticité des cellules tumorales et métastase.*
 Contribution financière du Comité : 47 500 €
 - **KEYES Bill** -- CNRS UMR 7104 IGBMC ILLKIRCH
 Directeur du laboratoire : Frédéric DARDEL
 Projet : *L'étude des rôles fonctionnels de la sénescence dans la biologie et la progression des tumeurs.*
 Contribution financière du Comité : 50 000 €
 - **SCHULTZ Patrick** --CNRS UMR 7104 - Institut de Génétique et de Biologie Moléculaire et Cellulaire - Université de Strasbourg.
 Directeur du laboratoire : Frédéric DARDEL
 Projet : *Structure de complexes épigénétiques humains impliqués dans le cancer.*
 Contribution financière du Comité : 50 000 €
 - **TRAVE Gilles** --CNRS UMR 7104 - Institut de Génétique et de Biologie Moléculaire et Cellulaire - Université de Strasbourg.
 Directeur du laboratoire : Frédéric DARDEL
 Projet : *Oncoprotéines de virus HPV oncogènes : relations interactome-phénotype, mécanismes moléculaires, inhibition par voie recombinante ou par des petites molécules.*
 Contribution financière du Comité : 50 000 €
- **1 projet de recherche clinique**
- **DUTEIL Delphine** --Département Génomique fonctionnelle et cancer IGBMC (Institut de Génétique et de Biologie Moléculaire et Cellulaire).
 Directeur du laboratoire : Frédéric DARDEL
 Projet : *Etudes génomiques et fonctionnelles du récepteur des androgènes dans les cellules lumorales au cours du cancer de la prostate*
 Contribution financière du Comité : 14 950 €
- **12 allocations de recherche pour jeunes chercheurs :**
- **BERNEDE Ronan** – UMR7021 Laboratoire de Bioimagerie et Pathologies Faculté de Pharmacie ILLKIRCH - Université de Strasbourg
 Directeur du laboratoire : Dr Sophie MARTIN
 Projet : *Remodeler le microenvironnement immunitaire à l'aide des microARN pour sensibiliser les carcinomes épidermoïdes de la tête et du cou aux immunothérapies.*
 Contribution financière du Comité : 12 700 €
 - **BONY Sylwan** – UMR7021 Laboratoire de Bioimagerie et Pathologies Faculté de Pharmacie ILLKIRCH - Université de Strasbourg
 Directeur du laboratoire : Bruno KLAHOLZ
 Projet : *Analyse structurale de la cible anticancer ERR alpha.*
 Contribution financière du Comité : 12 700 €

- **BOUKENADEL Yamina** – CNRS UMR7021- Laboratoire de Bioimagerie et Pathologies
Faculté de Pharmacie – Université de Strasbourg
Directeur du laboratoire : Philippe RONDE
Projet : *Etude des mécanismes de maturation des invadopodes dans le mélanome.*
Contribution financière du Comité : 14 000 €
- **CHEN Yung-Chieh** – CNRS UMR7021- Laboratoire de Bioimagerie et Pathologies
Faculté de Pharmacie – Université de Strasbourg
Directeur du laboratoire : KLAHOLZ Bruno
Projet : *Analyse structurale des complexes ribosomiques de jonction d'exon impliqués dans la traduction aberrante et la tumorigenèse.*
Contribution financière du Comité : 20 000 €
- **EICHLER Julie** – CNRS UMR7104- Institut de Génétique et de Biologie Moléculaire et Cellulaire (IGBMC) -Strasbourg
Directeur du laboratoire : ALPY Fabien
Projet : *Régulation par phosphorylation des sites de contacts membranaires entre le réticulum endoplasmique et les endosomes tardifs médiés par la protéine du cancer du sein STARD3.*
Contribution financière du Comité : 20 000 €
- **HUVER Sophie** – CNRS UMR 7104 - Institut de Génétique et de Biologie Moléculaire et Cellulaire (IGBMC) -Strasbourg
Directeur du laboratoire : Catherine TOMASETTO
Projet : *Mécanismes impliqués dans la dépendance des cellules cancéreuses HER2 pour le transporteur du cholestérol STARD3.*
Contribution financière du Comité : 12 330 €
- **MEN Yushi** – CNRS UMR 7104 - Institut de Génétique et de Biologie Moléculaire et Cellulaire (IGBMC) -Strasbourg
Directeur du laboratoire : Gilles TRAVE
Projet : *Rôles des réseaux domaine-motif dans le contrôle de la voie de signalisation HIPPO et son dérèglement dans les cancers.*
Contribution financière du Comité : 12 330 €
- **MOROZIUK Yuliia** – CNRS UMR 7104 - Institut de Génétique et de Biologie Moléculaire et Cellulaire (IGBMC) -Strasbourg
Directeur du laboratoire : Ali HAMICHE
Projet : *Rôle du variant d'histone H3.3 dans les phénomènes épigénétiques et la tumorigenèse.*
Contribution financière du Comité : 20 000 €
- **OUEIDAT Rime** – Inserm UMR_S 1109- Centre de Recherche d'Immunologie et d'Hématologie-Strasbourg
Directeur du laboratoire : Gertraud OREND
Projet : *Cibler la ténascine-C avec un peptide MAREMO pour améliorer la rémission tumorale par radiothérapie.*
Contribution financière du Comité : 14 000 €

- **SOOBEN Tanisha** – CNRS UMR 7104 - Institut de Génétique et de Biologie Moléculaire et Cellulaire (IGBMC) -Strasbourg
Directeurs du laboratoire : Isabelle BILLAS MASSOBRIO et Elodie MONSELLIER
Projet : *Bases moléculaires des interactions croisées entre les récepteurs des androgènes et des glucocorticoïdes dans le cancer de la prostate*
Contribution financière du Comité : 14 000 €
- **YESILATA Zeynep** – 1109D Tumor Biomechanics Lab - Centre de Recherche en Biomédecine de strasbourg Strasbourg
Directeur du laboratoire : Naël OSMANI
Projet : *Etude de la régulation biomécanique de la plasticité épithélio-mésenchymateuse au cours de la dissémination des cellules tumorales circulantes.*
Contribution financière du Comité : 13 500 €
- **ZANARDELLI Gianni** – CNRS UMR 7104 - Institut de Génétique et de Biologie Moléculaire et Cellulaire (IGBMC) -Strasbourg
Directeur du laboratoire : Nacho MOLINA
Projet : *Détermination de la régulation spatio-temporelle du cycle cellulaire dans des micro-environnements tumoraux complexes à l'aide de la transcriptomique spatiale.*
Contribution financière du Comité : 14 000 €

- **le Programme « Enfants, Adolescents et Cancer »**

Projet : Ce programme initié et développé par la Ligue, vise à adapter la prise en charge thérapeutique (amélioration des traitements) et psychologique aux spécificités des jeunes patients. Depuis 2015, ce thème a été élargi à l'enfance afin de renforcer le soutien à des projets portant sur l'étude des cancers pédiatriques de mauvais pronostic ou réfractaires aux traitements, sur les séquelles engendrées à moyen ou long terme par les traitements existants et sur les facteurs de prédisposition à la survenue d'un ou plusieurs cancers dans le jeune âge. Financement du Comité du Bas-Rhin en 2024 : **43 626,73** suite notamment aux actions menées dans les magasins Leclerc du Bas-Rhin.

Dans le cadre de ce programme, le Comité a financé de projet de **ENTZ-WERLE Natacha** de l'équipe du CNRS UMR7021- Laboratoire de Bioimagerie et Pathologies - Faculté de Pharmacie – Université de Strasbourg
Directeur du laboratoire : Yves MELY
Intitulé « *Innés ou acquis, intrinsèques ou extrinsèques : apport des organoïdes à la dissection des mécanismes de radiorésistance dans les DIPG.* »
Contribution financière du Comité : pour un montant de **120 000 €**.

1.1.3 FRAIS ADMINISTRATIFS

Le Comité a consacré 63 693,36 € pour :

- Les frais de personnels et administratifs destinés au pilotage de la mission RECHERCHE
- Les frais d'organisation de la 24^{ème} journée scientifique avec prix du meilleur poster
- Participation au financement de 2 colloques :
 - o Réunion annuelle du centre de recherche d'excellence en oncopédiatrie EN-HOPE SMART4CBT – Strasbourg du 9 au 11 septembre 2024
 - o 30^{èmes} Rencontres internationales de sénologie et le 30^{ème} anniversaire d'Octobre Rose - Strasbourg 3 et 4 octobre 2024
- La cotisation statutaire à la fédération
- Autres frais

Total attribué aux chercheurs : 996 306,73 € (en 2023 : 1 246 162,91 €)

**Total consacré à la Recherche y compris les frais administratifs
en 2024 : 1 060 000,09 €** (1 316 264,39 en 2023)

1.2 ACTIONS POUR LES PERSONNES MALADES ET LEURS PROCHES



Véritable plate-forme dédiée aux personnes malades et à leurs proches, la Ligue 67 propose à tous une aide concrète au quotidien et répond à toutes les problématiques, qu'elles soient sociales ou psychologiques.

Ces dernières années, elle a particulièrement développé les soins de supports et des activités de bien-être dans un souci de proximité au plus proche des Bas-Rhinois confrontés à la maladie, ceci notamment grâce à des partenariats. Elle a également poursuivi son action dans le cadre de « cancer et emploi » et « cancer et travail », accompagnant aussi bien le salarié ou le demandeur d'emploi que les dirigeants et managers d'entreprises.

Il est noter que toutes les activités proposées par le Comité du Bas-Rhin de la Ligue contre le cancer sont gratuites grâce à la générosité du public et spécifiquement adaptées à l'état de santé des participants.



PARTICIPATION DU COMITE AUX 25 ANS DES ETATS GENERAUX DES PERSONNES ATTEINTES DE CANCER

Paris 28 novembre 2024

En 1998, il y a 25 ans, la Ligue contre le cancer organisait les premiers Etats généraux des malades atteints de cancer. Cette première prise de parole en public a été suivie d'une réponse forte des pouvoirs publics avec, en 2003, le lancement du premier Plan Cancer suivi, en 2004, de la création de l'Institut National du Cancer. Depuis ces premiers États Généraux du cancer, beaucoup de changements sont survenus dans la prise en charge des cancers en France. Les trois Plans Cancer successifs ont structuré ces attentes et ces volontés de changement portés par un trio uni et efficace : les soignants, les politiques, et les personnes malades et leurs proches. La Ligue contre le cancer, à travers ses actions et son engagement durant ces 25 ans, a participé au renforcement des droits des personnes malades et de leurs proches, mais aussi à leur situation dans la société.

À l'occasion de cet anniversaire, le Pr Patrick DUFOUR, Président de notre Comité, ainsi que Frédéric DA SILVA patient ressource témoin du Comité, ont témoigné sur le sujet de la consultation d'annonce sur le thème « La consultation d'annonce entre attentes et réalités ». Ce travail qui a été réalisé en amont par les Comités 67 et 68, a relevé :

Les points positifs :

- La consultation d'annonce liée à la proposition de la Réunion de Concertation Pluridisciplinaire a été un facteur d'amélioration de la qualité de prise en charge des patients.
- La consultation d'annonce a entraîné une prise de conscience de l'importance des modalités et du contenu de l'annonce d'un cancer.
- La consultation d'annonce a permis au patient d'avoir une meilleure vision de la stratégie thérapeutique proposée, de ses modalités et de sa séquence dans le temps.
- La consultation a permis d'améliorer la qualité de l'échange médecin-patient en termes d'évaluation du bénéfice/risque.

Les points à améliorer :

- La consultation d'annonce (temps médical et soignant) se heurte à un problème de temps disponible compte tenu de la pénurie en ressources humaines et de l'incidence croissante des nouveaux cas de cancer par an (plus de 400 000).
- Les modalités d'annonce pourraient être différenciées selon la complexité du traitement et de ses effets secondaires. L'annonce des modifications thérapeutiques devrait faire partie de la consultation normale de suivi.
- La formation des médecins à l'annonce, actuellement inexistante, devrait être intégrée au cursus des études médicales. Les patients ressources devraient logiquement y trouver une place essentielle.
- Le lien avec le médecin traitant en ville doit être optimisé de même que sa place dans la séquence de prise en charge.

Durant cette journée du 27 novembre, chaque témoignage a compté et servira à construire un manifeste qui sera remis au Président de la République, le 4 février 2025 lors de la Journée mondiale contre le cancer.

1.2.1 ACTIONS AUPRES DES PERSONNES TOUCHEES PAR LA MALADIE

1.2.1.1 LES AIDES FINANCIERES AUX PERSONNES MALADES

Les personnes atteintes de cancer, résidant dans le Bas-Rhin et rencontrant des difficultés financières liées à la maladie, peuvent être soutenues dans le cadre de secours ponctuels par le comité. Les dossiers sont obligatoirement instruits par les travailleurs sociaux et sont examinés par la Commission sociale mensuelle ou par la Commission d'urgence.

Nombre des demandes de secours et montants accordés

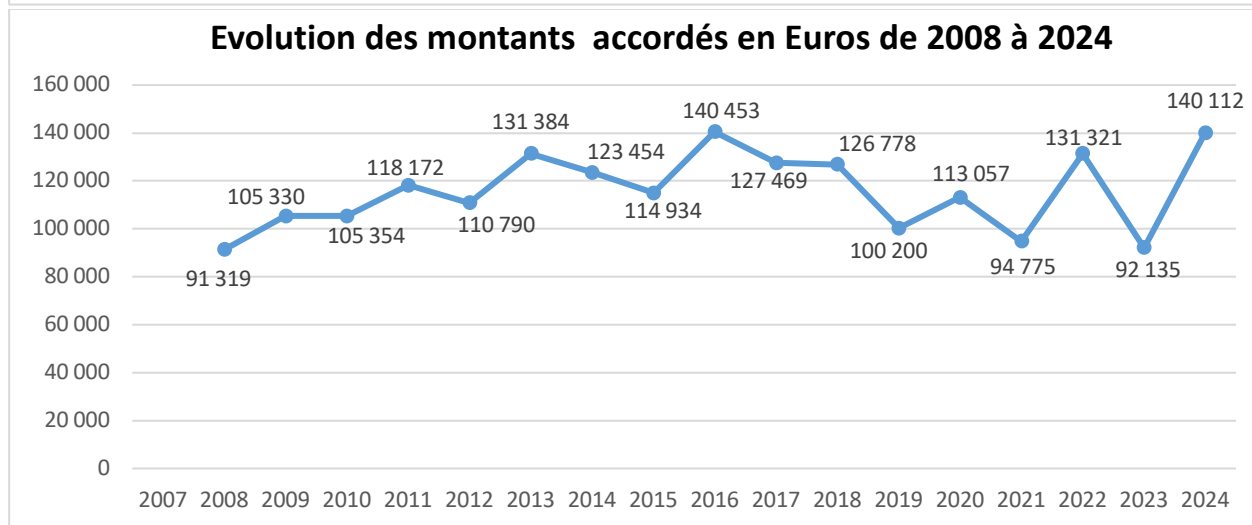
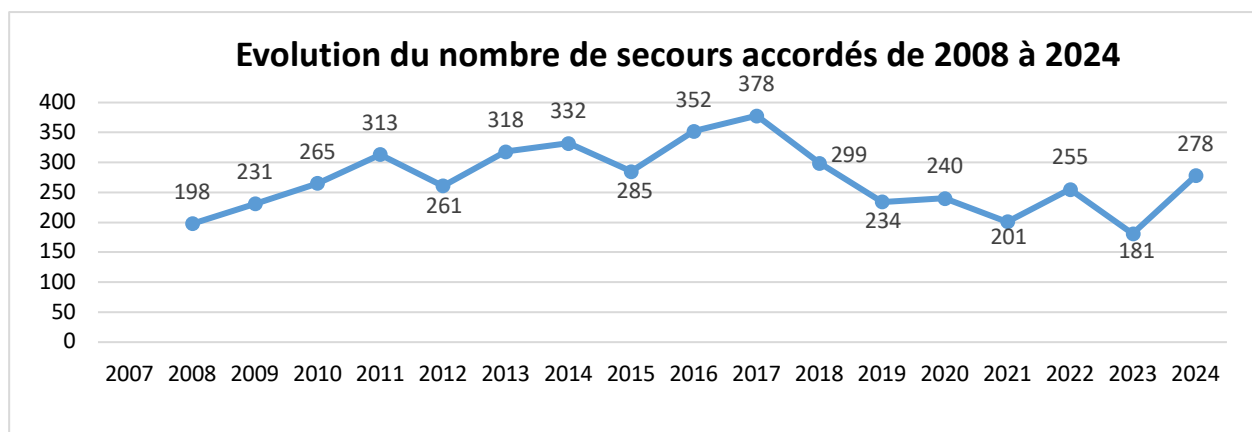
Une baisse importante des demandes de secours a pu être constatée ces dernières années.

Or, l'année **2024** a été marquée par **une forte augmentation de celles-ci**. Cette évolution est notamment **liée** à une campagne d'information auprès du grand public organisée par le Comité mais également par la poursuite des rencontres avec les partenaires tels que les services sociaux, CCAS, ...

Nombre de demandes étudiées : **316** + **46 %** par rapport à 2023 (216 demandes)

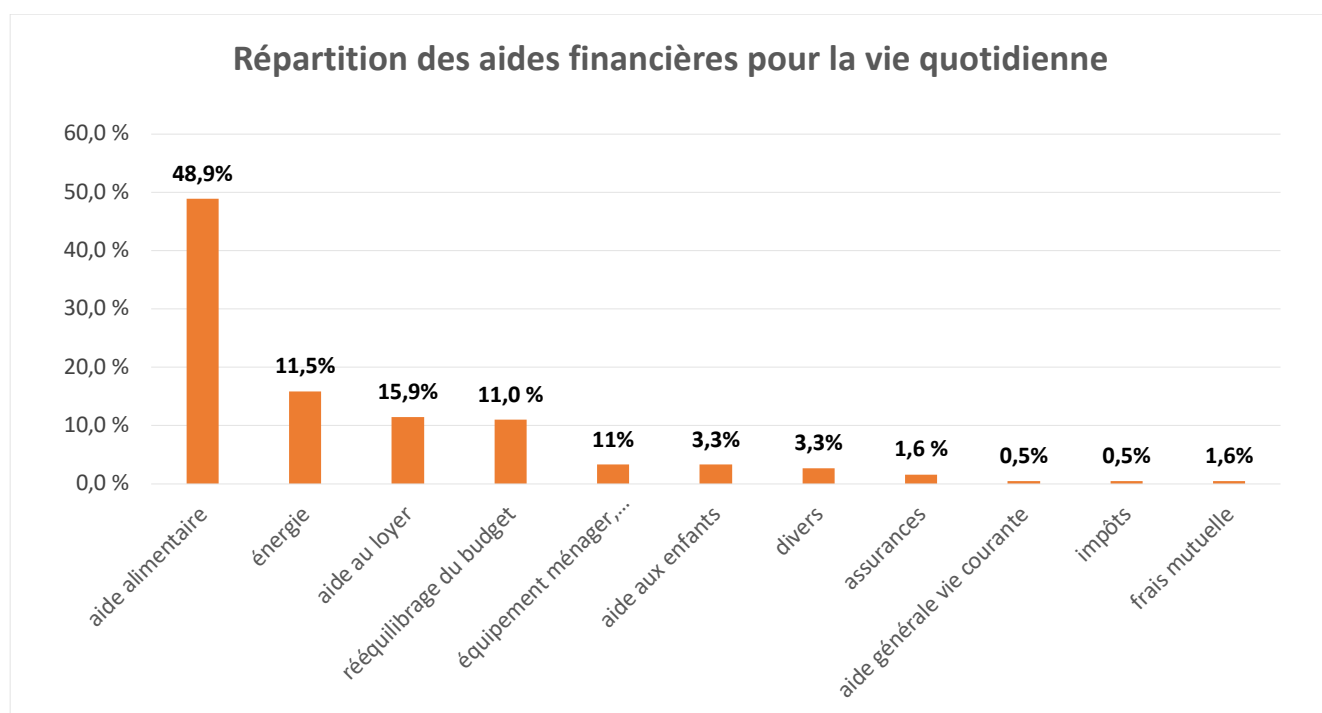
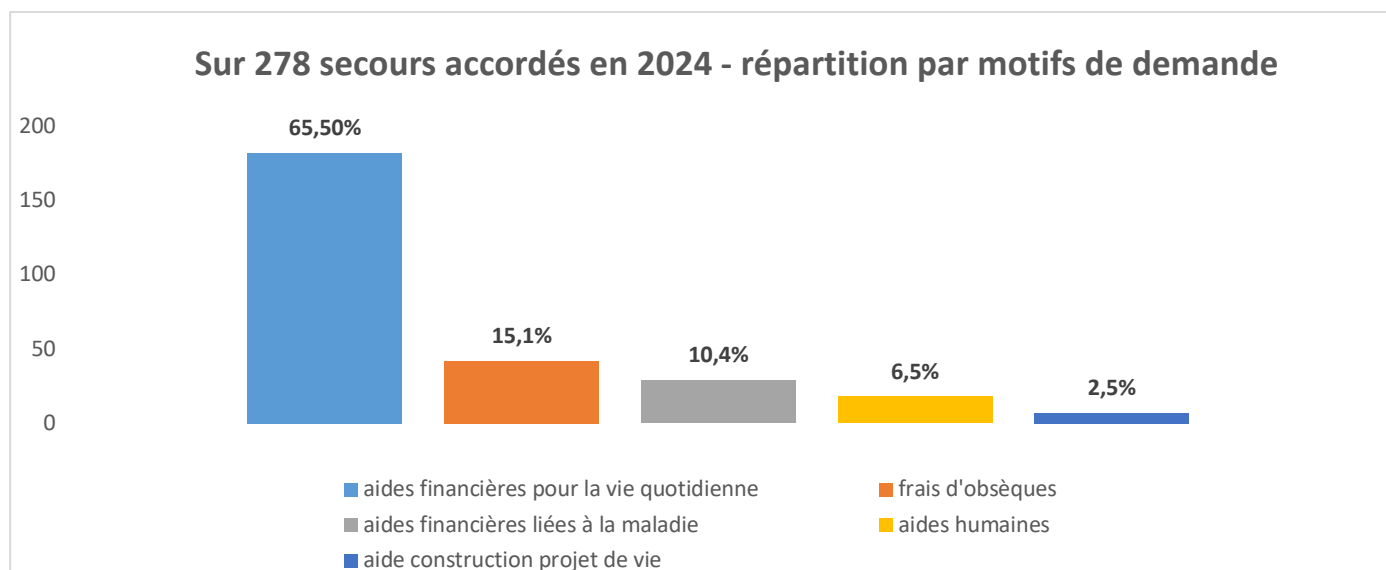
Nombre de demandes accordées : **278** + **53 %** par rapport à 2023 (181 demandes)

Montant moyen du secours : **504 euros** (509 euros en 2023)



Répartition des secours par type d'aides

Les secours financiers accordés dans le cadre de **l'aide à la vie quotidienne** (aide alimentaire, énergie, aide au loyer,...) représentent **environ 2/3** (182 demandes) de la totalité des demandes accordées.



L'aide alimentaire

Les secours concernant l'aide alimentaires sont versés sous forme de **bons alimentaires**.

En 2024, la commission sociale a accordé **40 500 euros** pour l'aide alimentaire (22 200 euros en 2023), soit une **augmentation de 82 %** par rapport à l'année 2023. **17 300 euros** de bons alimentaires ont été accordés en urgence.

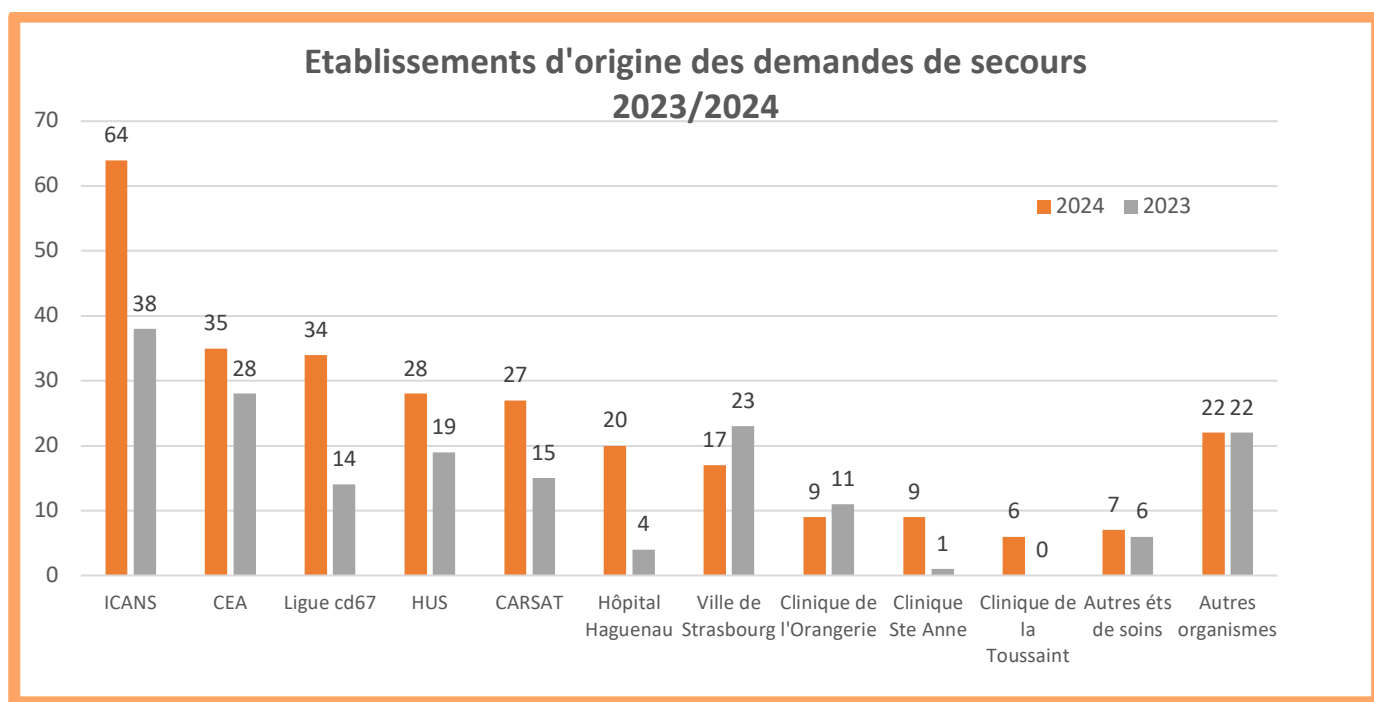
29 % du montant total accordé en 2024 concerne l'aide alimentaire

Profil des bénéficiaires :

Le Comité du Bas-Rhin a soutenu financièrement **215 personnes** (140 en 2023) dont **65 personnes** (31 en 2023) ont bénéficié de plusieurs secours durant l'année 2024.

- **58 %** des bénéficiaires vivent **seuls** (48 % en 2023)
- **28 %** des bénéficiaires sont des **familles monoparentales** (21 % en 2023)
- **63 %** des personnes aidées sont **des femmes** (58 % en 2023)
- **40 %** des bénéficiaire ont plus **de 60 ans** (43 % en 2023)

Origine des demandes de secours par organisme :



Pour l'année 2025, le budget alloué pour les secours financiers s'élève à 150 000 €.

1.2.1.2 INFORMATION, CONSEILS ET SOUTIEN AUX PERSONNES MALADES ET LEURS PROCHES

En 2024, le Service Actions pour les Personnes Malades a été sollicité par **914 personnes** dont 480 nouveaux contacts (385 personnes en 2023), malades et proches, pour des demandes d'information, de conseil et de soutien social ou psychologique, d'informations sur les activités proposées par le comité et autres organismes, questions liées au travail, assurance et prêt, ...

La chargée de coordination et de gestion des soins de supports a mené **95 entretiens** (79 en 2023) d'information et d'orientation vers les soins de supports au comité pour les personnes malades ou leur proche, **9 entretiens** téléphoniques pour les personnes en situation d'éloignement géographique et **41 entretiens** de bilan (fin de parcours ou réorientation).

La maladie cancer et ses traitements peuvent entraîner des difficultés multiples sur le **plan social**. L'assistante sociale du comité du Bas-Rhin a un rôle d'écoute, d'information, de conseils, d'accompagnement et d'orientation afin de faciliter l'accès aux droits et aux aides destinés aux personnes malades et à leurs proches. Un travail de collaboration avec de nombreux partenaires (services sociaux, organismes d'aide à domicile, Mdph, ...) est essentiel pour accompagner au mieux les personnes touchées par un cancer et ce durant tout le parcours de soins.

L'assistante sociale du comité a mené **108 entretiens** (88 en 2023) auprès de **88 personnes** dont 7 entretiens au domicile.

Les personnes malades ou leurs proches ont la possibilité de demander l'avis d'un médecin spécialiste sur des questions en lien avec la maladie ou les traitements :

- Le Dr J.C. JANSER, ancien chirurgien oncologue, président honoraire du Comité du Bas-Rhin de la Ligue contre le cancer, a accompagné et conseillé **11 patients**.

- **2 patients** ont été accompagnés par le Pr. S. SCHRAUB, vice-président, oncologue, administrateur chargé des questions médicales.

Au total, **13 personnes malades et proches** ont bénéficié de ce soutien.

Stand d'information sur les soins de support - Fête de la Science à Lingolsheim du 4 au 14 octobre 2024

Dans ce cadre, un groupe d'administrateurs piloté par le Dr JANSER, président honoraire ont animé un stand, le week-end du 4 et 6 octobre, présentant les soins de support proposés à la Ligue 67.

Une conférence sur le thème « Le médicament : de la découverte au malade, pourquoi est-ce si long et cher ? » a été animée par le Pr Patrick DUFOUR, Président du Comité du Bas-Rhin de la Ligue contre le cancer.

Mise à disposition de supports d'information

Le Comité a distribué 3 500 documentations en 2024 auprès des personnes malades, des intervenants et professionnels de santé, permettant d'apporter des informations sur les cancers et sur la vie quotidienne pendant et après les traitements.

1.2.1.2.1 Le soutien psychologique

Dans le cadre du soutien psychologique, une psychologue est présente à 80% au comité. Une autre psychologue intervient exclusivement pour l'animation du groupe de parole « proches ».

La psychologue reçoit les malades et/ou leurs proches en entretiens individuels, de couple ou familiaux à tout moment du parcours de soins, y compris après les traitements. Elle assure également des consultations téléphoniques et se déplace à domicile si la situation le nécessite. Un soutien est aussi proposé aux personnes endeuillées.

Il s'agit de soutenir les personnes en détresse et, si besoin, de les orienter vers un groupe de parole adapté ou une autre prise en charge spécifique.

En 2024, la psychologue a effectué **560 consultations psychologiques** (426 en 2023), réparties entre **165 bénéficiaires** (138 en 2023) ; soit une augmentation de 19.5% du nombre de bénéficiaires.

● Permanence d'accueil assurée par la psychologue

En 2024, la psychologue a effectué **472 consultations en présentiel au siège du comité** (348 en 2023), la plupart sur rendez-vous. Par ailleurs, elle a fait **88 consultations téléphoniques**, qui ont permis de maintenir le lien et/ou de répondre aux urgences lorsque la situation le nécessitait (hospitalisation du patient, domiciliation lointaine...)

● Soutien psychologique à domicile

Les **visites à domicile** sont réservées aux personnes en incapacité de se déplacer et/ou alitées. Comme en 2023, elles ont permis à **6 personnes** de bénéficier d'un soutien psychologique, pour un total de **15 visites**.

● Groupes de Parole pour les personnes malades et pour leurs proches

Les groupes de parole fonctionnent sur un même principe : les participants se réunissent une fois par mois pendant 1 an, pour une durée d'1h30. En 2024, le groupe de paroles « malades » a réuni 5 participants. Le groupe de parole « proches » en a réuni 6.

Par ailleurs, à la demande des patients, un groupe de partage et d'écoute a été mis en place à Sarre-Union. Il se réunit une fois par trimestre et a réuni 7 participantes en 2024.

Les groupes représentent une part non négligeable de l'activité des psychologues de la Ligue et assurent un complément intéressant et nécessaire aux entretiens individuels.

● Entretien d'accompagnement du retour au travail, à l'emploi

Ces entretiens d'accompagnement au retour à l'emploi ont la particularité d'être focalisés sur des questionnements et des demandes ayant attiré à la reprise d'une activité professionnelle. La demande peut porter tant sur la reprise du travail après la maladie que sur la recherche d'un emploi ou d'un projet professionnel suite au cancer.

En 2024, ce sont **62 entretiens professionnels** qui ont été réalisés pour **39 personnes malades** (73 entretiens pour 54 personnes en 2023).

Parmi ces entretiens, 13 ont été réalisés en distanciel (17 entretiens en 2023), permettant ainsi à des personnes éloignées du centre-ville strasbourgeois ou en incapacité de se déplacer jusqu'à celui-ci, de bénéficier d'un accompagnement sur leurs projets professionnels et leurs perspectives.

Dans le cadre du partenariat national avec Oncogite (pour l'accès à un programme de remédiation cognitive en ligne), la psychologue du travail propose de recevoir les personnes avant leur entrée dans le parcours. **Pour ce faire, elle a mené 8 entretiens supplémentaires en 2024.**

1.2.1.2.2 Les soins socio-esthétiques à Strasbourg

La volonté de La Ligue 67 est d'offrir des soins socio-esthétiques aux personnes malades afin de leur permettre de profiter d'un moment de bien-être, essentiel pendant et après les traitements, mais également de bénéficier de conseils d'une professionnelle.

Ces soins sont proposés à la Ligue 67, dans un lieu convivial et chaleureux, où les personnes peuvent trouver une certaine sérénité dans l'épreuve de la maladie. Des conseils aux personnes malades, tels que : soins et massage des mains, soins des cheveux et du cuir chevelu, sont repris dans le journal Actu'Ligue réalisé entièrement par les équipes du comité

Soins et conseils esthétiques à la Ligue 67 : 156 soins (164 en 2023) ont été réalisés par l'esthéticienne au Comité (rendez-vous individuel).

La Ligue 67 finance également l'intervention de socio-esthéticiennes en milieu hospitalier et qui interviennent auprès des personnes malades pendant leurs séances de chimiothérapie (*cf. Rubrique aides financières aux établissements hospitaliers*)

Prothèses mammaires : en 2024, le comité a fait don de **5 prothèses** mammaires (6 en 2023), 3 soutiens-gorge (3 en 2023), et 1 maillot (1 en 2023). Ces dons sont accompagnés de conseils individuels transmis par une administratrice représentant les patients et bénévole de l'association Vivre Comme Avant.

1.2.1.2.3 Consultation diététique

Depuis 2020, la Ligue 67 a mis en place une consultation diététique. Actuellement la Ligue 67 propose 4 consultations par mois avec 2 intervenants.

L'un des intervenants propose la consultation dans les locaux de la Ligue 67 sous forme de 2 consultations par mois : une en présentiel avec 48 consultations en 2024 (38 en 2023) et 37 participants (28 en 2023) et une à distance soit par téléphone, soit en visio avec 37 consultations de suivi (47 en 2023) et 27 participants.

Le besoin important des personnes malades a conduit le conseil d'administration à valider pour 2024, une augmentation du nombre de consultations de suivi : une première consultation de bilan d'une heure et de trois consultations de suivis de trente minutes (si besoin). Chaque participant pourra alors bénéficier d'un suivi diététique de quatre consultations.

Le deuxième intervenant consulte à son cabinet, à des horaires modulables. Il propose aussi 4 consultations diététiques pour la Ligue 67 : une consultation de bilan d'une heure (7 participants) et

de 3 consultations de suivi de 30 minutes (7 participants). Cet intervenant dispense aussi les consultations diététiques dans le cadre du projet Bivouac (parcours global post-cancer), en partenariat avec le Dispositif d'Appui à la Coordination (DAC) financé par l'ARS : 16 participants (26 en 2023) ont pu bénéficier de ce dispositif, ce qui représente 16 consultations de bilan et 29 consultations de suivi. Un carnet de recettes spécifiques, entièrement réalisé au comité et intitulé « Quand manger devient difficile », est remis lors de la première consultation, la consultation de bilan.

1.2.1.2.4 Activité physique pendant et après les traitements à Strasbourg

● **Marche nordique :**

Depuis septembre 2016, la Ligue contre le cancer a mis en place des séances de marche nordique. Ces séances, au nombre de 48, sont proposées chaque semaine au Parc de l'Orangerie à STRASBOURG permettant ainsi aux personnes malades de pratiquer une activité physique adaptée à leur état de santé : **33 personnes** y ont participé (24 personnes en 2023).

● **Rameur en salle :**

Depuis octobre 2017, la Ligue a mis en place des séances de rameur en salle. Celles-ci ont été complétées en 2024 avec 4 séances d'initiation à l'aviron.

Ces séances hebdomadaires se déroulent au Rowing club de STRASBOURG.

36 personnes ont participé à 50 séances en 2024 (30 en 2023). Les participants ont également pu s'initier à l'aviron. **24 personnes** ont ainsi participé à 4 séances d'aviron ; la participation au « Naut'ill fest », randonnée nautique de 22 km, sera reconduite en 2025.

● **Salsa pour personne malade et proche / aidant :**

6 binômes de personnes malades et de proches / aidants ont pu bénéficier de 35 séances de salsa. Se reconstruire à deux, sur les rythmes de la musique, pendant et après les tumultes de la maladie est l'objectif de ces séances.

1.2.1.2.5 Techniques de relaxation et de bien-être à Strasbourg

● **Yoga :** La Ligue 67 a proposé cinq séances en 2024 dont 1 séance de yoga sur chaise pour les personnes à mobilité réduite.

L'objectif est de favoriser la détente physique et le bien-être.

90 personnes (57 en 2023) ont participé à ces cours en 2024.

Les participants retrouvent aussi un exercice de yoga dans le journal Actu'Ligue, proposé gracieusement par l'intervenant.

● **Qi gong :** Depuis avril 2016, il est proposé des séances de **Qi gong** adaptées. Elles se déroulent au Cabinet de l'intervenante à STRASBOURG ; **41 personnes** ont participé à ces cours en 2023 (18 en 2023).

1.2.1.2.6 Rencontres thématiques « EXPRESSION LIGUE »

Pour répondre aux attentes des personnes touchées par la maladie, le service Actions pour les Personnes Malades, propose des rencontres thématiques, animées par des professionnels. Ces temps d'échanges sont généralement suivis par un moment de convivialité.

Le Comité a proposé en 2024, **2 rencontres** à Strasbourg sur le thème suivant : Alimentation et cancer (**34 participants**). Cette rencontre s'adressait aux malades et proches aidants. A la fin de la rencontre, le carnet de recettes spécifiques est remis aux participants pour les accompagner dans leur quotidien.

Le comité a également proposé une journée complète (5 groupes de 7 personnes) sur le thème « Cheveux et cancer » en présence d'un socio-coiffeur. **30 participants** ont pu bénéficier de conseil du soin à porter aux cheveux et au cuir chevelu durant cette période, comment entretenir sa perruque, conseil à la pause afin de mieux retrouver son image. La socio-coiffure comme la socio-esthétique a toute sa place dans les soins de supports et l'accompagnement de la personne malade.

(Voir aussi les actions délocalisées dans l'Espace Ligue de Sarre-Union).

1.2.1.2.7 Les activités envers les Adolescents et Jeunes Adultes

● Le Projet Pro Ligue

L'Université de Strasbourg a donné son accord pour ouvrir ses portes aux personnes malades dans le cadre de son unité d'enseignement « Projet Professionnel », afin de les remettre dans la vie, dans la société et dans le droit au projet. Depuis 2010, la Ligue 67 prend en charges les frais d'inscriptions à l'Université de ces personnes.

Deux unités d'enseignement sont proposées : une première, pour les jeunes adultes, permettant de confronter un projet professionnel à la réalité du terrain. Une deuxième permet à tous de faire le point sur ses compétences et de construire un CV et une lettre de motivation. Au total, **15 personnes** ont pu suivre ce dispositif depuis la 1^{ère} signature en 2010.

● Les moments de convivialité

Sur la base des besoins psychosociaux exprimés par les AJA (Adolescents et Jeunes Adultes), la Ligue a proposé **8 moments de convivialité nommés « Soirée Pizzas »** leur permettant de se retrouver entre pairs pour échanger sur leurs situations et différentes thématiques.

Les thèmes de ces soirées portaient sur l'alimentation, la vie sociale et étudiante, les troubles cognitifs, l'emploi et des soirées sans thèmes leur permettant d'exprimer leurs préoccupations actuelles.

Au total, ces soirées ont regroupé **40 participants, dont 27 jeunes différents**. En effet, les jeunes peuvent participer à une seule soirée ou bien à plusieurs en fonction de leurs besoins (1 soirée pour 7 participants en 2023).

1.2.1.2.8 Actions délocalisées en faveur des personnes malades

● Secteur MOLSHEIM :

La Ligue 67 propose des séances de **Qi gong** (1 cours par semaine) au Château de DORLSHEIM. **16 personnes** (17 en 2023) ont bénéficié de ces cours de Qi Gong en 2024.

● Secteur de HAGUENAU :

La Ligue 67 propose des séances hebdomadaires de **Yoga** (2 cours par semaine dont 1 cours de yoga sur chaise) à l'Espace Associations de HAGUENAU.

16 personnes ont pu bénéficier de ces cours en 2024 (20 en 2023) et 5 personnes sur le cycle « yoga chaise ».

● Secteur de SELESTAT :

Par ailleurs, la Ligue 67 a pu proposer son nouveau programme spécifique de 48 des séances d'Activité Physique Adaptée (APA) en partenariat avec le pôle Accompagnement Prévention Santé d'Alsace (APSA).

● Secteur de SARRE-UNION :

Permanences :

En 2023, la permanence a été arrêtée faute de visiteurs. Depuis, les nouvelles personnes sont accueillies et orientées vers les différentes activités proposées lors des séances de « café échange » ou lors des journées de soins socio esthétiques. Ainsi **18 nouvelles personnes** (14 en 2023) ont pu être accueillies et accompagnées. Une vidéo d'accroche réalisée par la commune de Sarre-Union, relatant les activités de l'Espace Ligue, a largement contribué à l'augmentation du nombre de participants, à l'accueil d'un public plus jeune et à l'évolution des activités.

Différents ateliers ont été animés au courant de l'année 2024

- Mars et octobre 2024 : **2 ateliers culinaires** du Dispositif d'Appui à la Coordination (DAC) – Participation : 12 personnes
- Poursuite des **soins socio esthétiques** avec une fréquence d'un vendredi par mois de 9h à 18h sur RDV (**92 rendez-vous pour 32 participants**) et la présence d'un représentant de la Ligue 67.
- **4 Atelier jeux** : - au total **18 personnes** (24 en 2023) présentes à l'animation jeux de société
- 1 mois sur 2 : **café échange**, un moment de convivialité très apprécié et animé par les bénévoles. Au total sur l'année : **36 personnes présentes**.
- Un **groupe de partage et d'écoute**, animé par la psychologue de la Ligue, a été mis en place à la demande des patientes. Il se réunit une fois par trimestre depuis juin 2024 et a réuni **7 participantes** au cours de l'année.
- **Consultation diététique** : depuis juin 2024, pour répondre à une demande grandissante, une consultation diététique a été ouverte. Les personnes malades peuvent bénéficier d'une consultation de bilan et de 3 consultations de suivi. Elle a lieu le 3^{ème} vendredi du mois sur une demi-journée. **9 personnes** ont pu bénéficier d'un accompagnement diététique.

Une rencontre thématique « expression Ligue » en version « ciné-débat » a été proposée à Sarre-Union sur le thème « alimentation et cancer ». Cette rencontre était ouverte au grand public en partenariat avec le collège et la section 3^{ème} Segpa, ainsi que le centre culturel et le cinéma. Après la projection du film « La passion selon Bodin Bouffant », débat avec le chef Frédéric Lefèvre et la diététicienne Cristina Lallement autour d'une dégustation cuisinée et servie par les élèves de la section 3^{ème} Segpa (Section d'Enseignement Général et Professionnel Adapté). Pour les élèves la journée a été classée journée pédagogique avec un chef étoilé. **78 personnes** ont participé à cette rencontre.

Depuis 2019, la Ligue 67 propose des **séances de Qi Gong** adapté à Sarre-Union.

En septembre 2020, un 2^{ème} cours a été mis en place afin de permettre aux personnes ayant suivi le premier cycle de poursuivre cette pratique (**8 personnes** sont inscrites en 2024). L'autre cours est réservé aux nouveaux inscrits (débutants) : **4 personnes inscrites** en 2024 (7 en 2023).

Suite au départ de l'intervenante fin juin 2024 et son remplacement à la rentrée, 1 seul cours a été maintenu avec un plus grand nombre de participants (en moyenne 10 participants), permettant l'accueil des nouveaux bénéficiaires en cours d'année.

Pour compléter la proposition des activités et pour répondre à une demande, **un groupe de marche nordique** a été mis en place en septembre 2024 : **8 participants réguliers** aux séances proposées. En période de fort mauvais temps, la séance de marche nordique est remplacée par une séance de renforcement musculaire, travail de l'équilibre en intérieur.

Par ailleurs, la Ligue 67 a pu proposer des séances d'Activité Physique Adaptée en partenariat avec le pôle Accompagnement Prévention Santé Alsace (APSA).

● **Secteur de VILLÉ**

Depuis septembre 2018, la Ligue propose des séances de **Yoga** adapté. **17 personnes** ont pu bénéficier de ce cours en 2024 (21 en 2023).

● **Les Ateliers Culinaires**

10 ateliers ont été organisés répartis sur tout le département, en partenariat avec RODA/DAC (RODA Réseau Oncologique D'Alsace/Dispositif d'Appui à la Coordination), 42 participants (60 en 2023) ont pu en bénéficier.

● **Action dans le cadre de La MAISON SPORT SANTE de STRASBOURG**

Le Comité est membre fondateur du groupement d'intérêt public Maison sport santé de Strasbourg qui a été créé par arrêté préfectoral du 26 juin 2020. La Vice-présidente, Chargée de l'action pour les personnes malades siège au Conseil d'administration en tant que membre titulaire représentant la Ligue contre le cancer ainsi que l'administrateur en charge de l'Activité Physique Adaptée (APA) en tant que membre suppléant. L'administrateur en charge de l'APA siège également au conseil scientifique et participe aux réunions de ce conseil.

Fin premier semestre 2024 plusieurs activités (Yoga et Salsa) ont pu être intégrées à la structure.

● **Les soins de supports à domicile et / ou de proximité - Phase test :**

Ce service s'adresse aux personnes malades en cours de traitement ou en post-traitement immédiat résidant dans le Bas-Rhin et plus particulièrement :

- Éloignées géographiquement des Espaces Ligue
- En incapacité de se déplacer
- Isolées, en précarité, monoparental

- En fin de vie

La prise en charge à domicile est assurée par des professionnels libéraux certifiés, formés à la pathologie cancéreuse et aux techniques de bien-être par la Ligue contre le cancer du Bas-Rhin. Résultat de cette phase test : **12 bénéficiaires de soins socio-esthétiques**, dont 3 bénéficiaires d'activités physique adaptée et **4 bénéficiaires d'un accompagnement diététique**.

1.2.1.2.9 Ateliers collectifs de retour à l'emploi

● Ateliers « Mnémosyne » (ateliers mémoire)

Plus de 2 personnes sur 3 déclarent avoir conservé des séquelles dues à leur cancer, 5 ans après le diagnostic de ce dernier (d'après l'étude « VICAN5 »).

Ces conséquences à long terme de la maladie et/ou des traitements, notamment les troubles de la mémorisation (67,7%) et de l'attention (36%), peuvent fragiliser le retour à la vie professionnelle.

Pour répondre à ce besoin, la Ligue 67 propose des cycles « d'ateliers mémoire » de 5 séances comprenant : 1 séance d'introduction sur les troubles cognitifs et le retour à l'emploi, ainsi que 4 séances pour entraîner la mémoire. Enfin, les participants ont la possibilité d'effectuer un bilan neuropsychologique avec l'intervenante des ateliers, afin d'évaluer individuellement et globalement ses capacités cognitives. Celui-ci est facultatif et est réalisé sur demande de la part du participant, au minimum un mois après la fin du cycle d'ateliers.

En 2024, les professionnelles encadrant ce dispositif ont pu réaliser **2 cycles d'ateliers mémoire** (1 cycle en 2023). **8 personnes** ont néanmoins pu bénéficier d'un bilan neuropsychologique (4 en 2023).

Au total, 15 participants ont pu suivre ces ateliers (9 en 2023).

A l'automne 2024, un cycle d'atelier mémoire délocalisé à Lipsheim a été proposé pour être au plus proche des personnes malades. Celui-ci se poursuivra jusqu'en février 2025.

● Ateliers « Ensemble vers l'emploi »

Dans la continuité de l'accompagnement individuel au travers des entretiens de retour à l'emploi, La Ligue 67 a mis en place un cycle d'ateliers collectifs pour préparer le retour à l'emploi des personnes atteintes de cancer.

En collaboration avec l'association Activ'Action, ces ateliers ont pour objectif de leur permettre de renouer avec la question du travail, de lever des freins à l'action ainsi que d'identifier ses points forts et développer ses compétences.

7 participants ont pu prendre part à 1 cycle de 8 ateliers en 2024 (10 en 2023).

1.2.2 SOUTIEN PAR LE COMITE D'ACTEURS EXTERIEURS

1.2.2.1.1 L'AIDE FINANCIERE

1.2.2.1.2 L'AIDE FINANCIERE AUX ETABLISSEMENTS DE SANTE

Le Comité a participé aux financements d'équipements ou d'actions notamment destinés à l'amélioration des conditions de vie des malades à l'hôpital :

- **Hôpitaux Universitaires de Strasbourg :**
 - **Service de Pneumologie** : un podologue et une socio esthéticienne
 - **Service des greffes en Oncopédiatrie au CHU Hautepierre** : un échographe grâce à l'action Sourire d'Enfants (Cf. page 57).
- **Groupe St Vincent :**
 - **Clinique St Luc à Schirmeck** à l'hôpital de jour :
 - Intervention d'une socio-esthéticienne pour les patients lors des séances de chimiothérapie
- **Centre Hospitalier de Haguenau :**
 - Intervention d'une socio-esthéticienne pour les patients lors des séances de chimiothérapie
- **Centre Hospitalier Ste Catherine de Saverne**
 - Intervention d'une socio esthéticienne pour les patients lors des séances de chimiothérapie
 - Participation au financement d'un livret de coordination pour les personnes malades incluant une présentation des soins de support proposés par le Comité
- **Maison de santé AMRESO-BETHEL :**
 - Intervention d'une socio-esthéticienne pour les patients du SMR-Oncologie (Soins Médicaux et de Réadaptation)

1.2.2.1.3 L'AIDE FINANCIERE AUX ASSOCIATIONS D'ANCIENS MALADES ET D'ACCOMPAGNEMENT

Le partenariat régulier est nécessaire pour le développement et la réalisation des actions du Comité :

- Autour des malades et des proches lors de l'aide à domicile et l'aide à la vie quotidienne,
- Lors du Relais pour la Vie®, avec une participation chaque année des membres des associations de malades et anciens malades pour la constitution du groupe des survivants ouvrant et clôturant le Relais.

En 2024, ce partenariat a été développé avec :

- **Les Mutilés de la Voix**, association des laryngectomisés,
- **Vivre Comme Avant**, association des femmes atteintes d'un cancer du sein,
- **URILCO**, association d'aide et de soutien à l'autonomie des personnes porteuses d'une stomie.
- **L'EPGV (Education Physique et Gymnastique Volontaire)** pour son **programme « Gym 'après Cancer » à Weyersheim**
- **L'Envol**, association qui propose des séjours adaptés ou des activités pour les enfants malades.
- **A Chacun son cap**, association qui propose des croisières pour les enfants malades.

- **Association Française des Malades du Myélome Multiple (af3m)** : Journée nationale d'information sur les Myélomes
- **Pôle APSA (Accompagnement Prévention Santé Alsace)** : pour 3 programmes d'Activité physique adaptée à Sélestat, Saint-Nabor et Sarre-Union
- **Association CAKCIS canoë kayak club de l'III** : financement de 15 pagaies de pirogue pour la section Pink Ladies
- **CONTRAST PHOTOGRAPHY** : pour l'exposition photos « La force de vivre »

1.2.2.2 ACTIONS AUPRES DES PROFESSIONNELS ET DES ACTEURS DE TERRAIN

● Partenaires du service Actions pour les personnes malades et leurs proches :

Les professionnels du champ médico-social peuvent être amenés, dans le cadre de situations de personnes atteintes de cancer, à solliciter l'assistante sociale du comité. Elle leur apporte son expertise dans ce domaine spécifique, les informe et les conseille. Cette collaboration a pour objectif de favoriser une prise en charge adaptée pour les personnes malades.

142 entretiens (96 en 2023)) avec les travailleurs sociaux ont été menés par l'assistante sociale du comité. Cela représente **37 %** de l'ensemble des contacts (25 % en 2023).

Afin de mieux faire connaître les activités du comité et plus spécifiquement l'action sociale et les secours financiers de la Ligue, l'assistante sociale a rencontré une douzaine de partenaires : Espace France Service, Associations, Service sociaux, ...

● Organisation de rencontres thématiques :

Depuis plusieurs années, l'assistante sociale du Comité organise et anime des rencontres thématiques pour les travailleurs sociaux intervenant auprès des personnes atteintes d'un cancer. Il s'agit à travers ces rencontres d'élargir les connaissances professionnelles mais également d'offrir un temps d'échanges et de partage des savoirs.

En 2024, **3 rencontres** ont été organisées sur les thématiques suivantes : les soins palliatifs, l'aménagement des logements adaptés et ses financements, les appartements thérapeutiques (en moyenne une vingtaine de participants par rencontre).

● Interventions dans les IFSI :

Suite à la demande de la cadre de santé de l'Institut de Formation en Soins Infirmiers (IFSI) de Sélestat, le service Actions pour les Malades est intervenu auprès des étudiants de 3^e année. Cette intervention dispensée durant leur parcours d'étude leur a permis de mieux connaître le partenaire associatif que peut être le Comité, ainsi que les impacts sociaux et psychosociaux du cancer.

Au total, **2 interventions** ont été menées et **40 étudiants infirmiers** ont pu y assister.

● Application ONKO-TnT :

Depuis novembre 2021, le Comité est inscrit sur l'application « ONKO-TnT » développée par l'équipe AJA (Adolescents et Jeunes Adultes) des Hôpitaux Universitaires de Strasbourg (HUS). En tant qu'association de patients, le Comité peut ainsi répondre directement aux questionnements des jeunes adultes via le tchat.

● Intervention de Patients Ressource Témoins auprès des professionnels de santé en formation

Objectif :

Faire **témoigner les patients dans le cadre de la formation des professionnels de santé.**

Cette action a démarré en 2015, grâce à l'accord des enseignants de Cancérologie et des directeurs successifs du Centre Régional de Lutte Contre le Cancer Paul Strauss et l'ICANS - Institut de Cancérologie Strasbourg Europe.

Action :

Début 2016, la Ligue Nationale contre le Cancer devient pilote de la mesure 7.15 du Plan Cancer incluant notamment une expérimentation du témoignage des patients ressources dans la formation des professionnels de santé.

Fort de son expérience, la Ligue 67 devient un des comités expérimentateurs de cette action qui fait l'objet d'un suivi et d'une évaluation par la Ligue Nationale.

Les évaluations réalisées, à chaud après l'intervention des patients, montrent que les étudiants sont très satisfaits de cette action et que cela aura un impact sur leur future pratique professionnelle.

Les 1ères évaluations à 6 mois ont confirmé cet apport.

Le 22 novembre 2017, une convention a été signée entre le Président du Comité du Bas-Rhin de la Ligue contre le cancer et les Doyens des Facultés de Médecine et de Pharmacie de l'Université de Strasbourg.

Après la publication par l'Institut National du Cancer des résultats de l'étude de la phase expérimentale (2016-2019), La Ligue Nationale contre le cancer a décidé la généralisation de cette action sur le plan national.

Formation :

En 2022, un nouveau parcours de formation à destination des Patients Ressource a été conçu et initié par la Ligue nationale sur la base d'entretiens avec des acteurs du réseau (patients ressources, modérateurs, référents...) afin de répondre aux besoins et aux attentes de tous. Il s'articule autour de deux modules : un premier module, "**Se positionner en tant que Patient ressource**", s'adresse à l'ensemble des Patients ressources « Parcours » et « Témoins ». Il leur permet de s'approprier leur expérience dans une démarche réflexive et de préciser leurs motivations, leurs ressources et leurs limites pour discerner leur engagement. Il est suivi d'un module "**Savoir témoigner en tant que Patient ressource Témoin**".

Résultats 2024 :

En 2024, quatre candidates au dispositif ont bénéficié du nouveau parcours de formation. Le Comité du Bas-Rhin compte maintenant **11 Patients Ressource Témoins**. Au total en 2024, **48 étudiants en médecine et 35 étudiants en pharmacie** ont bénéficié de cet enseignement.

Sous la direction du Professeur Simon SCHRAUB, Vice-président du Comité et membre du Copil National Patients Ressource, un article a été publié sur cette expérience dans le Bulletin du Cancer (Volume 108, Issue 1, January 2021, Pages 23-29 - <https://doi.org/10.1016/j.bulcan.2020.10.023>) intitulé « Patients acteurs et formation en oncologie pour futurs médecins et pharmaciens ».

1.2.3 LIG'ENTREPRISES ENGAGEES CONTRE LE CANCER

Le programme « **Lig'Entreprises engagées contre le cancer** », déployé depuis 2017 au Comité, propose à toutes entreprises du département, d'être accompagnées pour :

- **Sensibiliser leurs collaborateurs à la problématique cancer et aux répercussions sur l'emploi, dans le but de pouvoir lever les tabous et changer le regard porté sur le cancer**
- **Déployer des actions de prévention au sein de leurs équipes** (cf rubrique PREVENTION).

L'équipe est composée d'une bénévole sur une mission d'assistante administrative et une en mécénat de compétences sur une mission de contact des entreprises pour épauler la psychologue du travail & chargée du projet Lig'Entreprises.

1.2.3.1 LES ACTIONS DE RETOUR ET DE MAINTIEN DANS L'EMPLOI

● **Actions de sensibilisation « Accompagner un collaborateur atteint de cancer »**

En 2024, le Comité a continué de proposer aux entreprises du département, qui sont très souvent démunies face à la question du cancer au sein de leur structure, des ateliers de sensibilisation sur le thème : « **Accompagner un collaborateur atteint d'un cancer** », destinées aux **encadrants** (DRH, managers d'équipe, cadres...).

L'objectif de cette journée, est de permettre aux participants :

- De mieux comprendre la maladie « cancer », ses traitements, et ses répercussions sur le plan physique et psychologique,
- De développer des savoir-faire et des savoir-être face aux collègues touchés par la maladie,
- D'orienter les personnes vers les dispositifs sociaux et relais adéquats.

Suite à une forte demande de la part des organisations, la Ligue propose cet atelier sous le format d'une journée de sensibilisation ou d'une demi-journée.

En 2024, 4 sessions de sensibilisation ont pu être organisées, dont 3 en intra-entreprises, ce qui a permis de former **35 professionnels** (*8 sessions pour 58 professionnels en 2023*).

● **Serious Game : « Cancer et emploi : et si on en parlait ? »**

Le Comité propose également un « serious game » sur le thème : « **Cancer et Emploi : et si on en parlait ?** ». Cet outil permet l'engagement et l'ouverture du dialogue ainsi qu'une meilleure compréhension des enjeux liés à la maladie, tout aussi bien pour l'entreprise que pour son personnel et par conséquent pour les personnes malades.

3 formats sont disponibles pour ce serious game : un format « classique », un format « pocket » et un format « distanciel ».

En 2024, **16 animations** ont pu être réalisées, permettant de sensibiliser **316 personnes** sur cette thématique (*12 pour 120 personnes en 2023*).

Face aux interrogations croissantes sur la situation des proches aidants en milieu professionnel, le Comité a créé en 2023, une nouvelle série de questions pour le serious game s'intitulant « **Aidant & emploi** ». Au travers de 15 questions, celles-ci abordent tout aussi bien des données factuelles sur la situation des proches aidants, les dispositifs d'accompagnements possibles ou encore la réflexion autour de la posture et savoir-être à adopter en milieux professionnels.

Aucune animation n'a été proposée en 2024 (3 animations pour 30 professionnels en 2023).

● Webinaire « Cancer et Emploi : Parlons-en ! »

Le Comité propose des webinaires/conférence sur la thématique « Cancer et Emploi : Parlons-en ! ».

Ces conférences (en présentiel ou en ligne) d'1h ont pour objectif d'échanger autour de la question du cancer, de son impact sur le retour à l'emploi et des leviers pour favoriser son accompagnement. Ces dernières sont animées par la psychologue du travail et l'assistante sociale du Comité.

6 conférences/webinaires ont été organisés par le Comité permettant à **401 professionnels d'entreprises différentes** d'y participer (6 pour 216 professionnels en 2023).

1.2.3.2 ACTIONS AUPRES DES PROFESSIONNELS ET PARTENAIRES DE TERRAIN

● Stands et salons

En 2024, la Ligue a pu participer à 2 salons afin d'échanger et présenter le projet Lig'Entreprises et faire expérimenter le serious game auprès des professionnels.

- **Journées Portes Ouvertes EST REPRO** : En juin et juillet 2024, la Ligue a pu être présente aux journées Portes Ouvertes d'une entreprise partenaire EST REPRO. 30 professionnels ont pu être vus lors de ces journées portes ouvertes.
- **Salon Solutions CSE** : à destination des Comités Sociaux et Economiques des entreprises, la Ligue a pu tenir un stand sur les éditions d'avril et d'octobre 2024. **126 professionnels** ont pu être rencontrés.

De plus, la Ligue a organisé 2 petits-déjeuners d'entreprises dans ses locaux afin de présenter à nouveau le programme Lig'Entreprises à **10 participants**.

● Contacts et partenariat dans le cadre de Lig'Entreprises

En 2024, **9 entreprises** sont signataires d'une convention avec la Ligue, dans le cadre du projet « Lig'Entreprises engagées contre le cancer » (4 en 2023).

De plus, **4 entreprises sont signataires de la charte** des « Entreprises engagées contre le cancer ».

En 2024, le Comité a pu obtenir **26 rendez-vous** pour présenter le projet Lig'Entreprises (14 en 2023)

● Divers

En 2024, la Ligue a été sollicitée pour 1 article et 2 interviews

- « Le Travail Humain », Tome 87, n°3/2024, p. 159-184 -Titre « Améliorer le retour au travail après un cancer : mise en place et évaluation d'une action de sensibilisation des entreprises. »
- 2 interviews pour la radio AIRZEN (2 podcasts enregistrés)

ainsi que pour la réalisation d'un **accompagnement d'urgence en entreprise**.

1.2.4 LES MOYENS HUMAINS DE LA MISSION ACTIONS POUR LES MALADES ET LEURS PROCHES

La mission APMP a bénéficié en 2024 de l'action :

- d'une administratrice référente, d'un administrateur en charge de l'Activité Physique Adaptée et de 4 administrateurs oncérologues,
- d'une assistante sociale, de 2 psychologues cliniciennes, d'une psychologue du travail, d'une chargée de développement et d'une attachée administrative.
- de la coordination de la directrice,
- 18 prestataires.

8 bénévoles viennent compléter les actions du service (bien-être, animation de l'Espace Ligue de Sarre-Union ...).

ACTIONS POUR LES PERSONNES MALADES ET LEURS PROCHES

Total en 2024 : 764 235,88 € (700 596,51 € en 2023)

**Le Service Actions pour les Personnes Malades et leurs Proches
a soutenu, accompagné, informé et soulagé :
2 546 accompagnements** (près de 2 000 en 2023).

1.3 PREVENTION ET PROMOTION DES DEPISTAGES



Le cancer reste une préoccupation majeure de santé publique, et il reste essentiel de rappeler que 40 % des cancers sont évitables car résultent de l'exposition à des facteurs de risque modifiables. Si le « risque zéro » n'existe pas, adopter de meilleures habitudes de vie permet à chacun de préserver sa santé.

Consciente de cet enjeu crucial, la Ligue 67 agit avec détermination à travers ses missions de prévention et de promotion de la santé. Le tabac, premier facteur de risque de cancer, constitue une priorité majeure, tout comme l'éducation à la santé auprès des jeunes.

L'année 2024 a été marquée par la poursuite de projets d'envergure, tels que la dénormalisation du tabac dans le Bas-Rhin et la conception du nouvel agenda scolaire 2025-2026. Pour mener à bien ces actions, le service prévention a renforcé son équipe avec deux nouvelles collaboratrices dédiées au projet « Espace sans tabac », deux stagiaires et une volontaire en service civique.

C'est en accompagnant le changement de comportements et en favorisant une prise de conscience collective que nous pourrons limiter l'apparition de cancers évitables.

1.3.1 DENORMALISER LE TABAC DANS LES ESPACES PUBLICS

1.3.1.1 LES ESPACES SANS TABAC

Le projet « Espace sans tabac » (EST) est déployé par le Comité du Bas-Rhin de la Ligue contre le cancer depuis 2014. Il a pour objectif de labelliser des espaces publics extérieurs sans tabac grâce à des partenariats établis avec les communes bas-rhinoises. Cette initiative contribue à sensibiliser la population à la place du tabac dans notre société et à l'importance de sa dénormalisation.

Ces espaces participent à :

- Réduire l'initiation au tabagisme chez les jeunes et encourager l'arrêt du tabac ;
- Éliminer l'exposition au tabagisme passif, en particulier chez les enfants ;
- Favoriser des espaces publics conviviaux et exempts de tabac ;
- Préserver l'environnement, notamment les aires de jeux, squares et abords d'écoles, des mégots polluants et à risque d'incendie ;
- Rompre l'association entre loisirs et tabac promue par l'industrie.

Grâce à l'engagement du défunt président du Comité Gilbert SCHNEIDER, depuis le lancement du projet en mai 2014, ce sont **1 254 espaces labellisés dans 406 communes**, soit près de 79 % des communes du département.

La réussite exemplaire de cette initiative est saluée par la Ligue nationale contre le cancer, qui reconnaît le Comité du Bas-Rhin comme un expert en la matière. Les autres comités sollicitent régulièrement le service prévention pour bénéficier de conseils sur la mise en place de projets similaires dans leur département.

La chargée de prévention du Comité est membre du COPIL Espace Sans Tabac de la Ligue Nationale contre le cancer.

Le 26 septembre 2024, le service prévention a présenté son action et les résultats obtenus grâce à la médiation tabac lors d'un webinaire intitulé « Évaluation des Espaces sans tabac », organisé par la Ligue Nationale, devant **45 participants** ligueurs.

Gilbert SCHNEIDER évoquait ce projet comme une action incontournable pour protéger les enfants, une conviction qui continue de guider nos efforts.

1.3.1.2 LA POURSUITE DU DISPOSITIF « ESPACE SANS TABAC »

1.3.1.2.1 LES ESPACES SANS TABAC DANS LE BAS-RHIN : DENORMALISER LE TABAC DANS LES ESPACES PUBLICS

Forte de son expérience avec les Espaces sans tabac et la médiation tabac « d'aller vers », la Ligue 67 poursuit son engagement pour la dénormalisation du tabac dans les espaces publics à travers le projet « Les espaces sans tabac dans le Bas-Rhin : Dénormaliser le tabac dans les espaces publics ».

Dans le cadre du Fonds d'intervention régional dédié à la prévention des addictions, l'ARS Grand Est et le RLAM d'Alsace Moselle ont accordé un financement total de 200 500 € pour la période de janvier 2021 à juillet 2024.

Ce soutien permet de renforcer la labellisation des espaces sans tabac dans les communes bas-rhinoises et d'accompagner ces dernières dans leur engagement contre le tabagisme. En collaboration avec les communes, les acteurs locaux et les habitants, ces actions contribuent à faire évoluer les représentations vers une non-consommation de tabac dans les espaces publics.

1.3.1.2.2 PROJET ZERO EXPO DE L'INCA

En février 2024, le service prévention a déposé une demande de subvention en réponse à l'appel à projets de l'Institut National du Cancer (INCa) intitulé « Zéro Expo ».

Dans son projet, le service prévention vise à déployer, en lien avec les Espaces sans tabac, des actions spécifiques et adaptées pour les élèves (primaire, collège, lycée), les parents d'élèves, les équipes pédagogiques et les infirmières scolaires, en partenariat avec les collectivités locales (communes et communautés de communes).

La ville de Strasbourg, qui a labellisé 114 abords d'écoles primaires comme Espaces sans tabac en novembre 2024, illustre parfaitement cette dynamique. Cette initiative s'inscrit dans les objectifs du nouveau Programme National de Lutte contre le Tabac et ceux de l'appel à projet « Zéro Expo », qui encourage la généralisation des Espaces sans tabac aux abords des écoles.

Depuis 2021, Strasbourg collabore également avec la Ligue 67 dans le cadre du dispositif « Rue Scolaire ». Ensemble, ils souhaitent renforcer cette démarche en associant les dispositifs « Rue Scolaire » et « Espaces sans tabac ».

L'INCa a émis un avis favorable pour le projet déposé et lui a attribué une subvention de **299 921 euros** à partir d'octobre 2024 pour une durée de 36 mois.

1.3.1.2.3 LES ACTIONS DE TERRAIN ET COMMUNICATIONS SPECIFIQUES

1.3.1.2.3.1 EVENEMENTS COMMUNAUX

✓ Niederbronn-les-Bains

La commune de Niederbronn-les-Bains a sollicité La Ligue 67 pour participer une nouvelle fois au nettoyage de printemps, sa présence en 2023 ayant été appréciée.

La Ligue 67 a participé à l'évènement le 06 avril 2024, par l'organisation d'un ramassage de mégots et la mise en place d'un stand de prévention sur le tabac. **30 personnes** ont été rencontrées et **2 600 mégots** ont été ramassés en 1h30.



Ramassage de mégots le 06 avril 2024 à Niederbronn-les-Bains

✓ Oberhausbergen

En 2023, le sage-femme tabacologue de la commune de Oberhausbergen a souhaité s'engager aux côtés de La Ligue 67 dans la lutte contre le tabagisme. Les deux parties ont acté ce partenariat par la signature d'une convention de prestation pour l'année 2023.

La convention a été reconduite pour l'année 2024. Suite à une demande de la commune, les agents communaux de Oberhausbergen peuvent également bénéficier de ce dispositif de consultations d'aide au sevrage tabagique, en plus des habitants de la commune.

Entre le 1^{er} janvier et le 31 juillet 2024, le sage-femme tabacologue a rencontré **12 patients** et réalisé **15 consultations** (au 01/08/2024) dans le cadre de la convention : 8 premières consultations tabagiques et 7 consultations de suivi.

Le 25 novembre 2024 la commune a inauguré son nouveau parc public « Le Jardin du Wasserloch », en faisant également un nouvel « Espace sans tabac ».



Inauguration EST du parc du Jardin du Wasserloch le 25 novembre 2025 à Oberhausbergen.

✓ Sarre-Union

La commune de Sarre-Union a inauguré le 07 juin 2024 quatre « Espaces sans tabac » de la commune où environ **80 personnes** étaient présentes dont **60 enfants** issus de deux classes de CM2 de l'école élémentaire.

L'inauguration du patio du centre socio-culturel a eu lieu le 30 mai 2024, où **environ 20 personnes** étaient présentes. En vue de cette inauguration, La Ligue 67 est intervenue auprès de **6 enfants** du centre le 16 mai 2024. Les objectifs de cette intervention étaient de sensibiliser les enfants à l'influence du groupe en préparant des scénettes dont la représentation a eu lieu lors de l'inauguration du patio.



Inauguration EST du patio du centre socio-culturel de Sarre-Union le 30 mai 2024

✓ Strasbourg

La Ligue 67 a été sollicitée par la ville de Strasbourg pour participer à l'édition 2024 du « Printemps de la santé ». Où elle est intervenue sur deux évènements :

- La Ligue 67 était présente au marché du Neuhof le 30 mai 2024 d'une part pour tenir un stand de prévention afin de promouvoir les EST et échanger sur la thématique du tabac au travers de quizz et de jeux, d'autre part pour proposer des médiations tabac. **31 personnes** ont été sensibilisées sur le stand et **4 médiateurs tabac** ont pu échanger avec **15 personnes** sur le marché.
- A l'occasion de la « Journée mondiale sans tabac » du 31 mai 2024, la Ligue 67 a mis en place un stand de prévention du tabac devant le groupe scolaire du Stockfeld lors d'un petit-déjeuner organisé par la Ville. La Ligue 67 a pu échanger avec **20 personnes** (parents + enfants).



A gauche : stand de prévention du tabac et médiations tabac au marché du Neuhof lors du Printemps de la santé, 30 mai 2024

A droite : stand de prévention du tabac devant le groupe scolaire du Stockfeld lors du Printemps de la santé, 31 mai 2024



En 2023, la ville de Strasbourg a présenté à La Ligue 67 son projet de bus santé (« Spot »), un véhicule proposant deux services : la médiation en santé et le dépistage.

La Ligue 67 a participé à l'inauguration du bus santé, le 09 juillet 2024 au parc de la Citadelle, par la mise en place d'un stand de prévention des cancers à destination de tout public, où **environ 50 enfants et 10 adultes** ont été rencontrés.



Inauguration SPOT SANTE le 09 juillet 2024.

En novembre 2024, le service prévention a rencontré les **24 jeunes délégués** de l'école des Romains pour leur proposer de devenir ambassadeurs et ambassadrices au sein de l'établissement et auprès de leurs proches.

Le 26 novembre 2024, la maire de Strasbourg a signé un arrêté interdisant la consommation de tabac et de cigarettes électroniques à proximité des établissements scolaires et de petite enfance en semaine. Cette mesure découle d'un partenariat de longue date entre la Ville et la Ligue, instaurant 114 nouveaux « Espaces sans tabac ».

Lors de la présentation officielle de cet arrêté municipal, les jeunes ambassadeurs de l'école des Romains ont pris la parole au nom de tous les enfants.



Signature de l'arrêté municipal interdisant la consommation de tabac et de cigarette électronique à proximité des établissements scolaires et de la petite enfance en semaine, devant l'école des Romains à Strasbourg.

1.3.1.2.3.2 SOUTIEN A LA COMMUNICATION

Le service prévention propose une aide à la communication autour de la thématique tabac durant des temps forts tels que la Journée mondiale sans tabac (31 mai) auprès des communes signataires de la convention « Espace sans tabac ».

En 2024, la Ligue 67 a également réalisé différents supports de communications complémentaires destinés aux communes, selon leurs besoins spécifiques.



Exemple de post pour les réseaux sociaux



Les jeunes, face à l'industrie du tabac

Comme chaque année, la journée mondiale sans tabac est l'occasion de prendre le temps de parler de cette problématique de santé publique qu'est le tabac qui nous concerne tous et de soutenir ceux qui le souhaitent, vers l'arrêt du tabac.

Quelques chiffres

Chez les adultes (18-75 ans), la prévalence du tabagisme quotidien a baissé de manière historique en France entre 2014 et 2019 avec près de 1,9 million de fumeurs en moins. Depuis, la prévalence tabagique semble se stabiliser avec 31,8 % des 18-75 ans qui déclarent fumer et un quart de Français soit 24,5 %, qui déclarent fumer quotidiennement¹. Face à ces chiffres encore trop élevés, il semble important de noter que 59,3 % des fumeurs ont envie d'arrêter de fumer (soit 6 fumeurs sur 10).

Les jeunes, principale cible des fabricants de tabac

Les études² montrent une diminution des expérimentations de la cigarette chez les collégiens entre 2018 (21,2 %) et 2022 (11,4 %). Or, l'expérimentation du tabac connaît une hausse notable lors de l'entrée au lycée, passant de 18,8 % en classe de 3ème à 30,0 % en classe de seconde. Chez les jeunes de 17 ans du Grand-Est, 44,4 % ont déjà expérimenté le tabac, et 15,4 % fument des cigarettes tous les jours³. Il est important de rappeler que plus un tabagisme débute tôt, plus la dépendance est forte et plus il est difficile d'arrêter de fumer.

De plus, la durée de la consommation de tabac a davantage d'impact sur la santé que le nombre de cigarette : fumer une cigarette par jour pendant 10 ans engendre plus de risques que fumer dix cigarettes par jour pendant un an. Le tabagisme recule en France. Mais cette donnée est à nuancer. En effet, en 2022 et pour la première fois en France, l'expérimentation de la cigarette électronique est supérieure à celle du tabac parmi les jeunes de 17 ans (56,9 %)⁴. Les nouveaux produits du tabac ne sont pas sans danger, ils sont présentés comme des produits à moindre risque qui profitent de réglementations avantageuses, permettant de recruter de nouveaux consommateurs et de maintenir les fumeurs actuels dans leur dépendance à la nicotine.

Dispositif « Espace sans tabac »

Le projet « Espace sans tabac » (EST) a pour objectif de dénormaliser le tabagisme (plus un produit disparaît de notre environnement, moins il est consommé). Le Comité du Bas-Rhin de La Ligue contre le cancer (Ligue 67) est engagé depuis 2014 dans ce projet en partenariat avec 405 communes Bas-Rhinoises ayant permis la labellisation de 1 134 espaces sans tabac dont 289 établissements scolaires.

¹Santé publique France - bulletin épidémiologique hebdomadaire n°9-10 (31 mai 2023)
²Résultats de l'enquête « EnClass 2022 » de l'OFDT
³Diagnostic addictologique départemental en Grand Est, Département du Bas-Rhin de FORIS
⁴Enquête « ESCARAD 2022 » de l'OFDT



L'Agenda Scolaire 2024 – 2025 : Ma santé, j'en prends soin !

Le Comité du Bas-Rhin de La Ligue contre le cancer travaille à introduire une réflexion en santé dès le plus jeune âge. La nouvelle édition 2024-2025 de l'Agenda scolaire « Ma Santé, j'en prends soin ! » sera distribuée gratuitement lors de la rentrée 2024 à plus de 37 000 élèves de CM2 du département. Il est le fruit d'une année de travaux avec 15 enseignants et leurs élèves pour apporter des messages de prévention à ses utilisateurs. Guider les adultes de demain pour faire les bons choix concernant leur santé, une mission prioritaire !

Ressources pour accompagner l'arrêt du tabac :

- L'annuaire Grand Est : avec toutes les ressources en addictologie, mis en œuvre par Grand Est France Addictions (<https://www.grandestaddictions.org/annuaire>)
- Tabac info service : se trouve un tabacologue (tabac-info-service.fr) avec possibilité également d'annuaire ou d'application à télécharger pour un accompagnement gratuit et personnalisé
- 3839 : numéro unique permettant d'avoir accès gratuitement à un suivi tabacologue en ligne. Ce numéro est maintenant accessible pour les personnes sourdes et malentendantes.

Contact : Noémie PONSIN - Chargée de prévention
 noemie.ponsin@ligue-cancer.net
 03.88.24.71.8306.50.94.94.66

FOCUS

Lig'Entreprises engagées contre le cancer

A l'heure actuelle, en France :

- 3,8 millions de personnes vivent avec un cancer ou en ont guéri
- 400 salariés par jour sont diagnostiqués d'un cancer
- La Ligue 67 met en place depuis 2018, le programme d'actions « Lig'Entreprises engagées contre le cancer » à destination de toutes les entreprises du département (aussi bien privées que publiques ou encore des TPE/PME).

Les objectifs de ce programme sont de sensibiliser, soutenir et informer sur 3 axes :

- La prévention des facteurs de risque de cancer et la promotion des dépistages organisés
- Le retour et le maintien dans l'emploi suite à un cancer
- L'accompagnement des personnes malades et des aidants

En 2023, 548 professionnels ont été rencontrés dans le cadre de Lig'Entreprises.



Article pour les bulletins communaux

1.3.1.2.3.3 LES MEDIATIONS TABAC

Au-delà de la signalisation et des actions de communication, ce projet expérimental a notamment consisté au déploiement de « médiateurs tabac » dans les Espaces sans tabac du département, recrutés principalement parmi les étudiants des filières santé de l'Université de Strasbourg dans le cadre de leur service sanitaire.

La médiation est **une technique d'« aller vers »** utilisée en promotion de la santé. Dans ce projet, un médiateur tabac a pour rôle **d'aller à la rencontre des usagers** pour recueillir leur parole et échanger avec eux sur la question du tabagisme dans les espaces publics.

L'objectif étant de faire évoluer les représentations de la population, liées à la consommation de tabac dans les espaces publics extérieurs, vers l'acceptation de la mesure « Espace sans tabac ».

En 2024, le service prévention a déployé des **médiations tabac** à Strasbourg du 15 avril au 25 juin 2024.

Le 11 avril 2024, La Ligue 67 a formé **5 étudiants en service sanitaire** de la faculté de pharmacie de l'Université de Strasbourg, **2 stagiaires** et **1 service civique** pour réaliser des médiations tabac sous tutorat de La Ligue 67.

Les médiateurs tabac ont réalisé **30h de médiations tabac**, permettant d'échanger avec **244 personnes**.

L'infographie suivante présente les principaux résultats issus des médiations tabac réalisées en 2024.

Ces médiations ont permis la mise à jour des outils de médiations, afin de les proposer dans le « guide pour la mise en œuvre de la médiation tabac » des outils plus simples permettant une utilisation plus pérenne et répondant aux objectifs de médiation.

Fort de son expérience en médiation tabac, le Comité du Bas-Rhin est membre du Réseau des acteurs en médiation. Le service prévention a présenté ses travaux et actions lors d'une soirée dédiée aux professionnels du secteur le 7 novembre 2024, où il a rencontré **20 professionnels**.



Médiations tabac résultats



Médiations menées du 15 avril 2024 au 25 juin 2024

8
médiateurs
30 heures de
médiation

244
Personnes
rencontrées
(+ 60 refus*)

15
sessions de
médiation tabac**

Synthèse des médiations menées dans les 6 communes pilotes du projet
"Espace sans tabac" et Strasbourg

88 %

des personnes rencontrées sont
favorables au label "Espace sans tabac"

- Pour la protection des enfants
- Pour la santé des populations
- Car la fumée de cigarette est dérangeante



* Un refus équivaut à un échange spontanément refusé par la(les) personnes(s) abordée(s) ou à un échange impossible lié à la barrière de la langue

** Une session de médiation tabac = un temps défini où sont réalisées plusieurs médiations tabac dans un même commune

*** Communes pilotes : Niederbronn-les-Bains, Oberhausbergen, Sarre-Union, Barr, Villé, Truchtersheim



1.3.1.2.3.3.1 GUIDE POUR LA MISE EN ŒUVRE DE LA MEDIATION TABAC

Les différentes données recueillies tout au long de ces projets autour des EST permettent l'alimentation d'un guide de recommandations faisant émerger les freins et les leviers au développement du projet « EST », pour pérenniser les actions de lutte contre le tabagisme dans les communes partenaires (objectif de dénormalisation du tabac).

La Ligue 67 est accompagnée par l'Observatoire Régional de Santé Grand-Est dans la réalisation de l'évaluation.

Ce guide, actuellement en cours de finalisation, s'adressera aux collectivités du Bas-Rhin, aux autres Comités départementaux de la Ligue contre le cancer dans le Grand Est ainsi qu'aux partenaires souhaitant développer les Espaces Sans Tabac (EST). Sa présentation est prévue au cours du dernier trimestre 2025.

1.3.1.2.3.3.2 ENQUETE « ESPACE SANS TABAC, OU EN SOMMES-NOUS ? »

De janvier à juin 2024, l'équipe prévention de La Ligue 67, rejointe par une étudiante en master 2 de santé publique, a mené une nouvelle enquête « *Espace sans tabac, où en sommes-nous ?* » auprès des 405 communes bas-rhinoises partenaires du projet EST, afin d'identifier les freins et les leviers au développement du projet.

L'infographie suivante présente les principaux résultats de l'enquête « *Espace sans tabac, où en sommes-nous ?* ».

Les résultats de ce sondage ainsi que les retours des communes répondantes seront intégrés au projet « Zéro Expo » précédemment présenté, permettant de prendre en compte les besoins exprimés par les collectivités dans les actions proposées.

Résultats du sondage

Espaces sans tabac, où en sommes nous ?

405
Communes*
partenaires sondées

RÉPONDANTS
55,2% d'élus
44,8% de salariés

184
(45,7%) communes
participantes au
sondage

Sondage mené du 22 février au 6 juin 2024

Pourquoi mettre en place des EST** d'après les communes répondantes

- Eviter l'entrée en tabagisme des jeunes (29,8%),
- Participer à la préservation de l'environnement et à la propreté des espaces publics (28,3%),
- Protéger la santé des citoyens (14,3%).

93,7% des communes déclarent **connaitre** les **Espaces sans tabac au sein de leur commune**, parmi elles **98,8%** connaissent **l'emplacement de leurs Espaces sans tabac.**

Accompagnement pour mettre en place des actions de lutte contre le tabagisme

12,1% des communes déclarent souhaiter un accompagnement de la Ligue contre le cancer.

Types d'actions

- Interventions en milieu scolaire (34,1%),
- Mise à disposition de documents sur le tabac (19,5%),
- Stands de prévention (17,1%).

Utilisation de la communication du service prévention de La Ligue 67*** autour des EST

50,6% des communes répondantes déclarent recevoir les communications. Parmi elles, **50,6%** déclarent l'utiliser pour leur propre communication.

Formes de communication

- Post sur les réseaux sociaux (30,9%),
- Article dans le journal communal (29,1%).

* Communes signataires de la convention de partenariat EST au 22 février 2024 (1134 EST au 22 février 2024)

** EST = Espace sans tabac

*** Ligue 67 = Comité du Bas-Rhin de La Ligue contre le cancer

1.3.1.2.3.3.3 RECHERCHE-ACTION SUR LA MEDIATION TABAC

La Ligue 67 s'est adjoint des compétences d'un étudiant en Master 2 en psychologie sociale afin de réaliser une recherche-action entre janvier et juin 2024. L'objectif était de tester :

- D'une part, l'efficacité des médiations tabac pour contribuer à la dénormalisation du tabac et à l'acceptation de la démarche « Espace sans tabac » par les usagers,
- D'autre part, si des « médiations expérimentales » basées sur des **normes sociales**¹ sont plus efficaces que les « médiations classiques » habituellement réalisées par La Ligue 67 sur ces éléments.

L'attitude envers le tabac permet d'évaluer l'efficacité des médiations tabac pour contribuer à la dénormalisation du tabac chez les individus. Elle a été beaucoup étudiée dans la littérature scientifique et il existe des échelles de mesure validées scientifiquement afin de la mesurer. La Ligue 67 a choisi d'utiliser la Smoking Attitude Scale qui prend la forme d'un questionnaire de 15 items sur lesquels les usagers se positionnent de 1 = fortement en désaccord à 7 = fortement d'accord. Chaque réponse à un item donne des points de 1 à 7. Elle permet ensuite de calculer un score d'attitude envers le tabac. Lorsque les points de chaque item sont additionnés, le score maximal est de 105. Un score haut renvoie à une attitude négative envers le tabac.

L'acceptabilité du projet EST, permet d'évaluer l'efficacité des médiations tabac pour contribuer à l'acceptation de la démarche EST par les usagers. Pour mesurer l'acceptabilité du projet EST, les usagers devaient se positionner de 1 = fortement défavorable à 7 = fortement favorable à la mise en place d'EST en fonction de différents lieux : parc, abord d'école, aire de jeux, espace sportif, abord d'établissement de santé, plage, rue publique très fréquentée, abribus/abri-tram. Elle permet ensuite de calculer un score d'attitude envers les « Espaces sans tabac ». Chaque réponse à un item donne des points de 1 à 7. Lorsque les points de chaque item sont additionnés, le score maximal est de 56. Un score haut renvoie à une attitude positive envers les « Espaces sans tabac ».

Un des objectifs des médiations tabac est de rendre plus négative l'attitude des individus envers le tabac et plus positive leur attitude envers les « Espaces sans tabac ».

L'infographie suivante présente les principaux résultats de cette recherche-action.

¹ Une norme sociale correspond à la façon dont un individu pense qu'il devrait se comporter pour répondre aux attentes d'autrui dans un contexte social.



BAS-RHIN

Résultats

Recherche-action médiations tabac



Objectif : Evaluer l'efficacité des médiations tabac pour contribuer à la dénormalisation du tabac et à l'acceptation de la démarche "Espace sans tabac"

115
Participants à la
recherche-action

22%
Fumeurs
réguliers de tabac

RÉPONDANTS

39 personnes (34 %) exposées aux médiations classiques
35 personnes (30 %) exposées aux médiations expérimentales*
41 personnes (36 %) exposées à aucune médiation

Recherche-action menée du 15 janvier au 28 juin 2024

La médiation tabac contribue au développement d'une attitude plus négative du tabac.**

D'autant plus en utilisant des normes sociales* lors de la médiation.**

Score d'attitude à la *Smoking Attitude Scale* :

- Médiation classique : **72,8**/105,
- Médiation expérimentale : **77,5**/105,
- Pas de médiation : 66,5/105.

Un score haut renvoie à une attitude négative envers le tabac.

Les résultats présentés sont significatifs.

La médiation tabac contribue au développement d'une attitude plus positive envers les "Espaces sans tabac".

D'autant plus en utilisant des normes sociales lors de la médiation.

Score d'attitude envers les EST :

- Médiation classique : **46,9**/56,
- Médiation expérimentale : **49,4**/56,
- Pas de médiation : 39,3/56.

Un score haut renvoie à une attitude positive envers les "Espaces sans tabac".

Les résultats présentés sont significatifs.

Certains "Espaces sans tabac" semblent bénéficier d'une meilleure acceptabilité.

Score d'acceptabilité envers les EST :

- **Abords d'écoles et aires de jeux** : 6/7,
- **Abords d'établissement de santé** : 5,8/7,
- **Abords d'établissement sportif** : 5,7/7.

Un score haut renvoie à une meilleure acceptation des "Espaces sans tabac"

*Lors d'une médiation expérimentale, les médiateurs devaient diffuser au moins une **norme sociale** issue de la littérature.
Exemples : 91 % des Français sont favorables au label EST / 70 % des Français ne fument pas.

L'attitude** correspond à "l'état d'esprit" qu'une personne va avoir vis-à-vis du tabac ou des "Espaces Sans Tabac". Elle prend en compte les émotions (ce que la personne ressent) et les intentions de comportements (ce que la personne compte faire) envers le tabac ou les "Espaces Sans Tabac". (Fointat & Barbier, 2015)

***Une **norme sociale**, c'est la façon dont une personne pense qu'elle devrait se comporter pour répondre aux attentes d'autrui dans un contexte social.

A noter :

Si l'on regarde les résultats de l'échelle d'attitude envers le tabac des usagers ayant été exposés à la médiation tabac (peu importe le type de médiation), ce groupe obtient un score **75,21/105**. Contre un score de **66,57/105** pour le groupe n'ayant pas été exposé à la médiation. **Cela signifie que la médiation tabac contribue au développement d'une attitude plus négative du tabac².**

De la même manière, le score d'attitude envers les EST est de **48,15/56** pour les usagers ayant été exposés à la médiation tabac (peu importe le type de médiation) contre **39,30/56** concernant le groupe n'ayant pas été exposé à la médiation. **Cela signifie que la médiation tabac contribue au développement d'une attitude plus positive envers les EST².**

1.3.1.2.4 CAMPUS SANS TABAC

En mai 2020, une consultation auprès du personnel et des étudiants, réalisée avec la Faculté de pharmacie, avait révélé un accueil favorable au projet. Les nuisances liées à la fumée aux entrées des bâtiments avaient été largement signalées, ce qui a conduit l'IGBMC et la Faculté de pharmacie à transformer leurs parvis en zones non-fumeurs dès le 1er novembre 2020.

Le 31 mai 2021, l'Université de Strasbourg et le Comité du Bas-Rhin de la Ligue contre le cancer ont signé une convention pour déployer le campus sans tabac. L'expérience positive à Illkirch a permis d'étendre la mesure aux campus Esplanade, historique, médecine et Inspé dès le 1er novembre 2021. Cette démarche, non répressive, repose sur la sensibilisation et la bonne volonté de chacun.

Le 30 octobre 2024, la chargée de prévention de la Ligue 67 a formé **9 médiateurs** en service sanitaire issus de la Faculté de pharmacie et adapté les outils de médiation. Ces médiateurs sont allés à la rencontre des usagers des campus pour échanger sur le projet « Campus sans tabac » sous le tutorat du service santé des étudiants de l'Université de Strasbourg.

Lors de ces médiations, 754 personnes ont échangé avec les médiateurs entre novembre et décembre 2024.

91,5 % des répondants, dont 42,7 % de fumeurs, ont accueilli favorablement le projet. Beaucoup apprécient la limitation du tabagisme passif, des odeurs, de la fumée et de l'impact négatif sur les non-fumeurs.

Ce projet continue d'inscrire l'Université de Strasbourg dans une démarche exemplaire pour protéger la santé de tous sur ses campus.

² Toutes les différences sont significatives.

1.3.2 EDUQUER LES JEUNES A LA SANTE

L'éducation à la santé et la promotion de la santé en direction des jeunes revêtent une importance majeure pour la Ligue contre le cancer. Comme les inégalités sociales de santé s'ancrent dès le plus jeune âge et que les habitudes prises dans l'enfance sont les plus pérennes, la Ligue a choisi d'inscrire ses actions dans le champ de la promotion de la santé à l'école.

Depuis le 15 mai 2000, **elle bénéficie de l'agrément national d'association éducative complémentaire de l'enseignement public, délivré et renouvelé par le ministère de l'Éducation Nationale.**

La Ligue contre le cancer et le ministère de l'Éducation nationale sont également liés par une **convention de partenariat.**

C'est dans ce cadre que le service prévention du Comité du Bas-Rhin de La Ligue contre le cancer développe des projets pédagogiques permettant de rendre les enfants acteurs de leur apprentissage, auteurs de leurs savoirs et vecteurs d'un message positif de prévention.

1.3.2.1 AGENDA SCOLAIRE « MA SANTE, J'EN PRENDS SOIN ! »

Parler de santé aux plus jeunes, sur des thématiques qui les concernent directement, est d'autant plus important dans le contexte actuel. C'est le rôle de cet agenda, un outil du quotidien qui vise à sensibiliser les élèves à leur santé et à développer leur **esprit critique** sur leur environnement, via des messages de prévention créés par des élèves.

Depuis 2018, le Comité du Bas-Rhin de La Ligue contre le cancer coordonne le projet éducatif « **Ma santé, j'en prends soin !** », un agenda scolaire innovant, qui sensibilise les élèves de CM2 d'Alsace et de Lorraine à des thèmes de santé et de prévention. Chaque année, cet outil pédagogique est remis gratuitement à tous les élèves de CM2 du territoire.

Chaque édition de l'agenda est entièrement renouvelée tous les deux ans à partir des travaux d'élèves des départements alsaciens et lorrains. Conçu pour couvrir deux années scolaires, **l'agenda 2024-2025, troisième édition réimprimée, a été tiré à 37 498 exemplaires.**

*Depuis la première édition 2019-2020, ce projet a permis à **33 classes** de participer au projet, soit **783 élèves de CM1/CM2** à travers l'Alsace – Lorraine.*

*En 6 ans, **219 274 agendas** ont été distribués gratuitement aux élèves des classes de CM2 des régions académiques d'Alsace et de Lorraine.*

Pour l'année scolaire 2025-2026, le projet mobilise **21 enseignants volontaires et 19 classes de CM1 et/ou CM2, soit 460 élèves** autour d'une démarche participative et scientifique, menée en collaboration avec les Maisons pour la Science Alsace et Lorraine, les Directions des Services Départementaux de l'Éducation Nationale (DSDEN), ainsi que les Comités départementaux de la Ligue contre le cancer d'Alsace et de Lorraine.

Le projet bénéficie également du soutien du Régime Local d'Assurance Maladie Alsace Moselle pour les années 2022 à 2024 de **103 740 euros.**

Les 21 enseignants volontaires sont issus des six départements alsaciens et lorrains : Meurthe-et-Moselle (2 classes), Meuse (1 classe), Bas-Rhin (13 classes), Haut-Rhin (2 classes) et Vosges (1 classe). Chaque classe travaille sur une thématique de santé : alimentation, activité physique, sommeil, addictions aux écrans, exposition au soleil, qualité de l'air, microbes, tabac et vivre ensemble.

À partir de l'automne 2024, les enseignants développent des séquences pédagogiques autour de leur thématique respective avec leurs classes. Entre octobre 2024 et janvier 2025, les 21 enseignants volontaires ont suivi une **formation de 9 heures** conçue par la Maison pour la Science Alsace et la Ligue 67. Cette formation vise à les accompagner dans la mise en place de démarches scientifiques et l'animation de séquences pédagogiques.

Chaque enseignant bénéficie également d'un accompagnement personnalisé par des experts de la Ligue contre le cancer, des Maisons pour la Science en Alsace et en Lorraine, et de l'Éducation nationale. Les élèves élaborent ainsi des messages de prévention sous forme de productions libres, qui seront présentées à un jury de sélection en mars 2025.

À la rentrée de septembre 2024, la réimpression de l'agenda 2024/2025, tiré à 37 498 exemplaires, a été distribuée gratuitement aux élèves de CM2 d'Alsace et de Lorraine, **dont 16 296 dans le Bas-Rhin** (14 400 élèves, 592 directeurs d'écoles, 904 enseignants, 150 infirmières scolaires et 250 exemplaires pour la Ligue en réserve).

9 108 élèves de CM2 en Meurthe-et-Moselle, 3 794 élèves en Meuse, 3 600 élèves en Moselle, 2 700 élèves dans le Haut-Rhin et 2 000 élèves dans les Vosges.

1.3.2 CLAP' SANTE

Chaque trimestre, la Ligue 67 diffuse à destination des enfants le magazine Clap'Santé à plus de **1 000 exemplaires dans le département**.

1.3.3 ENVIRONNEMENT

Depuis 2021 le service prévention de La Ligue 67 propose des actions autour de la thématique de l'environnement, et plus particulièrement la qualité de l'air.

La **pollution atmosphérique** est un enjeu de santé publique environnementale qui concerne la majorité de la population, tant en milieu urbain qu'en milieu rural. En effet, plus de deux Français sur trois subissent une **exposition aux particules fines** au-delà des valeurs recommandées par l'Organisation mondiale de la santé. La France a été condamnée à plusieurs reprises pour le dépassement des seuils de certains polluants. La bonne nouvelle, c'est qu'il est possible d'agir près de chez soi pour améliorer la qualité de l'air.

Outre le projet Agenda Scolaire, cité précédemment, incluant la thématique environnementale la Ligue 67 est également partenaire du développement des « RUES SCOLAIRES » à Strasbourg.

1.3.3.1 LES RUES SCOLAIRES

Il s'agit d'un projet initié par la Ligue Nationale visant à protéger les enfants. En effet, les enfants sont plus vulnérables à la **pollution de l'air** que les adultes en raison de l'immaturation de leurs organismes et de la fréquence à laquelle ils respirent (une fois et demie plus élevée que celles des adultes).

Le projet « Rues scolaires », vise à interdire l'**accès aux véhicules motorisés devant les écoles** aux heures d'arrivées et de sorties des élèves. Cela contribue à créer un environnement favorable à la santé via notamment :

- La **sécurisation des abords des écoles**
- La **réduction des polluants** aux abords des écoles
- La **promotion de l'activité physique**
- La **création d'un espace de convivialité** en dehors de l'école

C'est dans ce cadre que le Comité travaille avec la ville de Strasbourg et l'Eurométropole permettant l'inclusion du dispositif dans les **deux Contrats locaux de santé**.

Au 31 décembre 2024, **22 « rues scolaires »** ont été mises en place à Strasbourg, projet inclus dans la convention de partenariat qui lie la Ligue 67 et Strasbourg, signé le 17 novembre 2022 et au projet « Zéro Expo » présenté précédemment.

1.3.4 ACTIONS SPECIFIQUES

1.3.4.1 LIG'ENTREPRISES ENGAGEES CONTRE LE CANCER

Dans le cadre du projet « Lig'Entreprises engagées contre le cancer » le service prévention propose différentes actions à destination des salariés des entreprises partenaires, en parallèle des actions menées par le service d'aide aux personnes malades (voir rubrique correspondante).

Dans le cadre du partenariat avec Electricité de Strasbourg, le Professeur Simon SCHRAUB, administrateur en charge de la prévention, est intervenu les 14 mars 2024 et 10 octobre 2024 dans le cadre d'une journée de préparation à la retraite auprès de **30 salariés de l'entreprise** sur le thème de la prévention générale des cancers.

Dans le cadre de la prévention des risques liés au soleil, le 01 juillet 2024, **65 salariés** de LA POSTE ont pu participer à un atelier.

Le Comité a également pris en charge des consultations de dermatologie réalisées le 16 avril 2024 et le 15 octobre 2024 sur temps et lieux de travail permettant à **23 salariés** de l'Electricité de Strasbourg de bénéficier d'un dépistage des cancers de la peau.

Les 9 et 10 décembre 2024, le service prévention a proposé au total 6 ateliers sur le thème du dépistage du cancer du sein auprès de **70 salariés** de la Caisse Primaire d'Assurance Maladie du Bas-Rhin.

Les actions liées aux campagnes nationales de prévention, telles que « Mois sans tabac », « Mars bleu » et « Octobre rose », réalisées dans le cadre du dispositif « Lig'Entreprises engagées contre le cancer », sont détaillées dans les rubriques correspondantes ci-dessous.

Au total, toutes actions et toutes thématiques confondues, le service prévention a **rencontré 550 salariés** dans le cadre du projet « Lig'Entreprises » dans 9 entreprises différentes.

1.3.4.2 SPORT SANTE SUR ORDONNANCE

Le Comité du Bas-Rhin de La Ligue contre le cancer est membre fondateur de la Maison Sport santé de Strasbourg inaugurée en 2024.

C'est dans ce cadre que le service prévention propose à tous les bénéficiaires du dispositif « Sport santé sur Ordonnance » de recevoir gratuitement un suivi d'aide au sevrage et à la réduction du tabagisme. Il vise à induire un changement de comportement sous forme d'entretiens motivationnels qui améliorent la confiance en la capacité à réussir en se basant sur l'écoute et la valorisation du patient. L'apport d'informations scientifiques concernant les méfaits du tabac et les inquiétudes quant au sevrage est fait selon les besoins du patient, toujours avec son accord et sans culpabilisation.

Si le projet est coordonné par la chargée de prévention de la Ligue 67, les consultations sont dispensées par une bénévole, docteur en Pharmacie et titulaire d'un Diplôme Universitaire de tabacologie et d'aide au sevrage tabagique.

En 2024 ce sont **16 bénéficiaires** qui ont été suivis en consultation (*15 en 2023*). Ce projet représente, cette année, au total **112 heures** de travail, dont **52 heures** de consultation, **17 heures de suivi** téléphonique ou par SMS/emails.

Pour l'année 2024, grâce à ces consultations, **6 personnes ont atteint leur objectif** de sevrage ou de réduction du tabagisme (et 2 n'ont pas atteint l'objectif mais ont connu une réduction notable), **7 sont encore en cours** de suivi au 31 décembre 2024, et une personne a été perdue de vue.

Depuis de début de l'opération en novembre 2020, **53 bénéficiaires** de sport santé sur ordonnance ont pu bénéficier d'un accompagnement en tabacologie.

1.3.4.3 JOURNEE MONDIALE SANS TABAC

Dans le cadre de la « Journée mondiale sans tabac », le service prévention a participé le 21 mai 2024 à la journée « CAP Insertion » organisée au bénéfice de lycéens au Kaléidoscope de Strasbourg. Deux animations ont été proposées, l'une sur le thème de l'alcool et l'autre sur le tabac, réunissant **120 lycéens**.

1.3.4.4 MOI(S) SANS TABAC

« Moi(s) sans tabac », qui a lieu en novembre de chaque année, est une campagne nationale et locale d'aide à l'arrêt du tabac. C'est dans ce cadre que le service prévention de la Ligue 67 est allé à la rencontre de différents publics :

- Usagers des espaces sans tabac (*voir partie « Espace sans tabac »*)
- Grand public au travers une campagne de communication dédiée aux communes partenaires du projet « Espace sans tabac » (*voir partie « Espace sans tabac »*)
- Actions de médiation tabac (*voir partie « Espace sans tabac »*)

Dans le cadre du projet « Lig'Entreprises engagées contre le cancer », le service prévention a proposé différentes actions au bénéfice des salariés :

- Un café rencontre sur le thème du tabac pour **7 salariés** la Caisse d'Assurance Retraite et de la Santé Au Travail du Bas-Rhin,
- Accompagnement à l'élaboration et diffusion d'une enquête sur le thème du tabac dans 2 entreprises.

1.3.4.5 CANCERS MASCULINS

Cette initiative a pour objectif d'informer et de sensibiliser sur les cancers masculins, notamment ceux de la prostate, des testicules et le cancer colorectal. Elle encourage également les hommes à prendre soin de leur santé à travers la prévention primaire : arrêt du tabac, pratique d'une activité physique régulière, alimentation équilibrée et adoption de comportements favorables au bien-être.

Dans ce cadre, le Pr Simon SCHRAUB est intervenu auprès des étudiants de l'ESCT de Strasbourg, où **80 étudiants** ont assisté à une conférence dédiée à cette thématique.

1.3.5 GRAND PUBLIC

Dans toutes les manifestations et actions organisées au profit du Comité, des brochures d'informations en lien avec la prévention sont distribuées en lien avec le public rencontré.

1.3.5.1 LE TOUR D'ALSACE A VELO

Le Tour Alsace en vélo s'est déroulé du 24 au 28 juillet 2024, avec un contre-la-montre en quatre étapes à travers la région. Les Comités du Haut-Rhin et du Bas-Rhin se sont associés à cet événement en proposant une animation de prévention sur le village de chaque étape. Le service prévention de la Ligue 67 était présent le 28 juillet à Sélestat, où **250 personnes** ont participé à l'animation proposée.

1.3.6 LES ACTIONS DE PROMOTION DES DEPISTAGES

Le Comité est membre du CRCDC Grand Est (Centre Régional de Coordination des Dépistages des Cancers de la Région Grand Est) créé le 1^{er} juillet 2019, remplaçant l'association régionale **EVE** pour le dépistage du Cancer du col de l'utérus, l'association **ADEMAS** pour le dépistage du Cancer du Sein et l'association **ADECA** pour le dépistage du cancer colorectal.

Il a, cette année, apporté un financement au Centre Régional de Coordination des Dépistages des Cancers de la Région Grand-Est, pour l'acquisition de casques de réalité virtuelle pour le dépistage du cancer du sein et du cancer colorectal.

1.3.6.1 ACTIONS SUR LA VACCINATION HPV

Notre Comité contribue à la gratuité de la vaccination pour les jeunes filles et garçons, dès l'âge de 11 ans, contre le Virus Human Papillomavirus (HPV) dans le cadre de la prévention du cancer du col de l'utérus.

Pour ce faire, notre Comité prend en charge le coût résiduel du vaccin pour les foyers n'ayant ni complémentaire santé, ni Couverture Médicale Universelles (CMU).

En 2024, **5 personnes** ont bénéficié de cette prise en charge suite à des demandes formulées par des pharmacies.

1.3.6.2 PROMOTION DU DEPISTAGE DU CANCER DU SEIN

1.3.6.2.1 OCTOBRE ROSE 2024

Octobre Rose est une campagne annuelle de sensibilisation au cancer du sein, qui se déroule tout au long du mois d'octobre. Son objectif est de promouvoir le dépistage précoce, d'informer sur les facteurs de risque et d'encourager les femmes à se faire dépister.

Bien que souvent associé à des actions de communication tels que des événements, des collectes de fonds ou des campagnes publicitaires, Octobre Rose va bien au-delà. Elle vise aussi à promouvoir des actions concrètes en matière de prévention, de soutien aux malades et de financement de la recherche sur le cancer du sein.

Comme chaque année, le service prévention a proposé des actions de promotion du dépistage du cancer du sein au travers de **23 manifestations, dont :**

- 2 courses avec un stand de prévention avec une animation / **Soit 108 personnes sensibilisées**
- 8 interventions en entreprises : *Soit 17 ateliers bénéficiant à 306 personnes*
- 2 actions en Maisons de santé pluridisciplinaires / **Soit 25 personnes sensibilisées**
- 1 intervention auprès des étudiants du Campus de Cronenbourg / **Soit 70 personnes sensibilisées**
- 1 stand de prévention en clinique hospitalière / **Soit 20 personnes sensibilisées**

- 1 ciné-débat dans un IFSI / **Soit 70 personnes sensibilisées**
- 1 conférence dans un centre socio-culturel / **Soit 12 personnes sensibilisées**
- 5 animations de prévention dans des centres ou clubs sportifs / **Soit 67 personnes sensibilisées**

La Ligue 67 a proposé dans les Maisons de santé pluridisciplinaires des animations autour d'un buste en silicone et d'un casque à réalité virtuelle permettant de sensibiliser les **25 femmes** à l'auto-surveillance mammaire.

La chargée de prévention a formé en septembre 2024, sur la thématique du dépistage du cancer du sein : 4 **étudiantes** en service sanitaire de la faculté de pharmacie, **7 bénévoles de la Ligue et 2 professionnels d'une Maison de Santé**.

La Ligue 67 a prêté le buste d'auto-surveillance à cette dernière, permettant la réalisation de 5 ateliers au bénéfice de **20 femmes**.

Au travers ses animations d'Octobre ROSE, le service a ainsi sensibilisé **704 personnes**, majoritairement des femmes.

Ces événements ont été possibles grâce à la mobilisation du Pr Simon SCHRAUB, de la chargée de prévention de la Ligue 67, de 2 bénévoles ainsi que de 4 étudiantes en service sanitaire.

1.3.6.2.1.1 OCTOBRE ROSE ET LIG'ENTREPRISE

Dans le cadre du projet Lig'Entreprise, le service Prévention est intervenu au sein de **8 entreprises bas-rhinoises** afin de sensibiliser les salariés au dépistage du cancer du sein mais également aux gestes d'auto-surveillance mammaire et de répondre à leurs interrogations.

C'est ainsi que 306 salariés ont pu participer à l'un des 17 ateliers proposés.

1.3.6.3 PROMOTION DU DEPISTAGE DU CANCER COLORECTAL

Le cancer colorectal est l'un des cancers les plus fréquents et le deuxième en termes de mortalité en France. Pourtant, détecté à un stade précoce, il peut être guéri dans 9 cas sur 10.

1.3.6.3.1 MARS BLEU 2024

« Mars Bleu » est une campagne nationale de sensibilisation qui se déroule chaque année en mars. Elle vise à informer la population sur l'importance du dépistage du cancer colorectal et à encourager les personnes concernées à réaliser ce test.

Les actions visent à lever les tabous autour du dépistage et à encourager une prise de conscience collective sur l'importance de cette prévention.

Mars Bleu est un véritable moment pour rappeler que la prévention sauve des vies. Se faire dépister, c'est agir pour sa santé et celle de ses proches.

Le 24 mars 2024, le Comité du Bas-Rhin s'est associé au Club Vosgien pour organiser une journée dédiée au dépistage du cancer colorectal au Parc de l'Orangerie à Strasbourg, en partenariat avec le CRCDC Grand-Est. Au cours de cette journée, **15 personnes** ont participé aux animations proposées.

Dans le cadre du **dispositif Lig'Entreprise**, le service prévention est intervenu auprès de **33 salariés** d'Électricité de Strasbourg. L'animation combinait une expérience en réalité virtuelle, une présentation du kit de dépistage et d'un buste anatomique.

1.3.7 LES MOYENS HUMAINS DE LA MISSION PREVENTION

Afin de développer la mission prévention, le service s'est constitué au cours de l'année 2024 de :

- Un administrateur référent
- Une chargée de prévention
- Une chargée de mission « Espace sans tabac »
- Une animatrice prévention
- Une assistante prévention
- Deux stagiaires
- Une volontaire en service civique
- 8 bénévoles
- 14 étudiants en service sanitaire

ACTIONS DE PREVENTION
en 2024 : 352 386,54 € (328 067,60 € en 2023)

Le Service Prévention du Comité
a informé, accompagné, protégé, sensibilisé directement
2 658 adultes et jeunes (2 018 en 2023)

754 personnes rencontrées en médiation tabac dans le cadre du projet CAMPUS SANS TABAC.

Le service a formé au total **14 étudiants** à la médiation santé, et **13 personnes** aux actions d'Octobre ROSE

1.4 SOCIÉTÉ ET POLITIQUES DE SANTÉ



1.4.1 REPRESENTATION DES USAGERS

Grâce à l'agrément national de la Ligue Contre le cancer, le Comité du Bas-Rhin dispose de 3 Représentants des Usagers qui siègent dans les établissements et institutions suivants auprès desquels il fait entendre la voix des malades et des proches.

Liste des établissements avec les Représentants des Usagers du Comité du Bas-Rhin de la Ligue :

- Centre Paul Strauss : M. Gilbert SCHNEIDER, membre du Conseil d'administration, décédé le 27 septembre 2024
- Institut de Cancérologie Strasbourg Europe ICANS – Centre Paul Strauss
 - Commission Des Usagers (CDU) : M. Daniel RIGAULT
- Centre Hospitalier de Saverne :
 - Conseil de surveillance : M. Daniel RIGAULT
 - Commission Des Usagers (CDU) : M. Daniel RIGAULT, président de la commission
- Délégation régionale du Grand Est de France Assos Santé : M. Daniel RIGAULT, membre du Bureau
- Réseau régional de cancérologie du Grand Est NEON : Mme Eliane RICHARD, membre du Conseil d'administration et membre du Bureau, dans le collège des associations de patients et d'usagers
- Centre régional de coordination des dépistages des cancers Grand Est : Mme Eliane RICHARD, membre du Conseil d'administration dans le collège des membres institutionnels

Autre contribution :

- La Ligue 67 est membre fondatrice de la MAISON SPORT SANTE DE STRASBOURG : Mme Eliane RICHARD, membre du Conseil d'administration – Suppléant : Dr Jean-François LAURENT

1.4.2 PLAIDOYER

Le Comité du Bas-Rhin relaie les plaidoyers lancés par La Ligue Nationale pour faire pression sur les autorités publiques face aux réalités quotidiennes des personnes malades et de leurs proches.

2. MANIFESTATIONS – COMMUNICATION



La fin de l'année 2024 a été marquée par le lancement de la nouvelle identité de marque de LA LIGUE CONTRE LE CANCER. Le nouveau logo représente une étape clé dans l'histoire et incarne pleinement notre mission, nos valeurs et notre engagement. Cette nouvelle identité reflète notre volonté de nous rapprocher encore davantage des personnes touchées par le cancer, de leurs proches et de tous ceux qui, à nos côtés, participent à la lutte contre la maladie : bénévoles, professionnels de santé, partenaires institutionnels, donateurs et bien d'autres encore.

Cette année encore, OCTOBRE ROSE (mois dédié à la promotion du dépistage du cancer du sein) a été le mois de toutes les mobilisations ! Nos partenaires ont renouvelé leur engagement et des nouveaux ont souhaité rejoindre cette incroyable chaîne de solidarité. Nous tenons à les remercier chaleureusement pour leur soutien et leur mobilisation.

En 2023 et en raison du déménagement de ses locaux, notre Comité a préféré faire l'impasse sur son événement phare LE RELAIS POUR LA VIE. Le rendez-vous est pris en 2025 (28 et 29 juin) avec la Ville de Brumath qui accueillera la 17^e édition de ces 24h de mobilisation au profit de la lutte contre le cancer dans notre département. A cette occasion, notre Comité a pu tenir un stand au forum des associations de Brumath en septembre 2024 et présenter notre événement solidaire.

Suite à son déménagement, notre Comité a ouvert ses portes au public le 27 septembre 2024. Plus de 120 personnes (bénévoles, partenaires...) sont venus à notre rencontre pour échanger, découvrir notre activité et notre équipe. Une journée riche en échanges !

2.1 ACTIONS AU PROFIT DU COMITÉ

- **SOURIRES D'ENFANTS :**

2ème édition organisée par trois dirigeants d'entreprise : Bruno SCHEURER (BS AUTO), Gino MAUCIERI (MSOCIETY) et Philippe HEIMBURGER (PDG de l'entreprise "Pâtes Grand'Mère").

Tous sensibilisés à la question du cancer, ils ont renouvelé cet événement solidaire à Marlenheim. Contre un don, le public pouvait monter à bord d'une voiture de prestige aux côtés d'un pilote. Journée marquée par la présence du champion Sébastien LOEB qui a assuré une dizaine de baptêmes ! Autre temps fort, une vente aux enchères a été proposée avec entre autres la tenue complète de Sébastien Loeb, la combinaison de son copilote Fabien Lurkin et celle de Stéphane Peterhansel.

Leur précieux soutien, leur engagement et leur mobilisation ont permis de rendre cet événement possible. Les fonds collectés sont destinés au financement d'un **échographe pour le service des greffes en oncopédiatrie** au CHU de Strasbourg Hautepierre.

Montant collecté : 48.998,70 €

- **Déjeuner dansant :** Organisé par le comité des fêtes de la ville de Lampertsloch

Montant collecté : 2.500 €

- **ROBIN DES TOITS**

Sur chaque transaction, une partie de la commission payée à l'agence a été reversé au Comité.

Montant collecté : 2.951 €

- **VENTE DE ROSES :**

Organisé par le LIONS CLUB SAVERNE.

Montant collecté : 2 500 €

- **TOUS UNIS CONTRE LE CANCER : organisé par les centres E. Leclerc et les Comités départementaux de la Ligue contre le cancer.** Depuis plus de 20 ans, la Ligue contre le cancer et le Mouvement E. Leclerc s'allient chaque année pour collecter des dons destinés à faire avancer la recherche sur les cancers pédiatriques et l'accompagnement des malades. Pour cette 21^{ème} année de collaboration l'opération "Tous unis contre le cancer" a eu lieu du 15 au 31 mars 2024. Les dons collectés dans les magasins E. Leclerc participants ont permis de financer une grande partie du programme « Enfants, Adolescents, jeunes adultes et cancer ».

Montant collecté : 43 626,73 €

- **UNE ROSE UN ESPOIR :** depuis plusieurs années pendant le dernier week-end du mois d'avril, les motards et leurs passagers sont invités à participer à une grande collecte de fonds au profit de la lutte contre le cancer. Les bras chargés de roses, ils vont à la rencontre des habitants pour leur proposer une rose en échange d'un don au profit de la lutte contre le cancer. Mais cette opération va au-delà : ce sont des échanges, des sourires, de moments de vies partagés... Ces motos sont porteuses d'espoir et d'émotion. En 2024, les secteurs ayant participé à l'opération sont :

- SarrEichel (Alsace Bossue) : 70.000 € collectés

- Pays de Hanau : 764,30 € collectés

- Pays de la Zorn (Hochfelden) : 60.232 € collectés

- Vallée de la Bruche (Schirmeck) : 64.000 € collectés

- 3 Vallées (Niederbronn, Gundershoffen, Reichshoffen) : 75.255 € collectés

Au total 270.251,30 € ont été reversés au Comité en 2024.

- **MARCHE BLEUE** : la section de Strasbourg du Club Vosgien, en partenariat avec notre Comité, a organisé en mars une marche bleue afin de sensibiliser le public au dépistage du cancer colorectal. Au départ du Parc de l'Orangerie à Strasbourg, le public avait le choix entre 3 circuits balisés de différentes distances.
- **THE DANSANT à Drulingen**
Organisé par l'équipe de l'Espace Ligue de l'Alsace Bossue
Montant collecté : 4.310 €
- **REPRESENTATION THEATRALE à Geispolsheim**
Organisée par la Chorale Sainte Cécile
Montant collecté : 1.350 €
- **CHALLENGE TONY GOETZ** :
Tournoi de football organisé en hommage à Anthony GOETZ.
Montant collecté : 5.000 €
- **FESTIVAL HUMOUR DES NOTES à Kaltenhouse** :
Montant collecté : 324 €
- **LES FOULEES DU VAL** :
2^{ème} édition de cette course solidaire organisée par la commune du Val-de-Moder.
Montant collecté : 7.548,23 €
- **ESCAL GYM** :
Remise de chèque pendant leur Assemblée Générale
Montant versé : 1.500 €
- **MARCHE BLEUE A NORDHOUSE** :
2^{ème} édition pour cette marche organisée par la commune de Nordhouse pour lutter contre le cancer de la prostate.
Montant collecté : 2.475 €
- **PADEL SOLIDAIRE « LA MOUSTACHE »** :
Organisé par le Tennis Club de Padel de Reichstett
Montant collecté : 2.000 €
- **ASSOCIATION DE MUSIQUE ET DE DANSE FOLKLORIQUE DE ENGWILLER** :
Concert organisé au profit de notre Comité.
Montant collecté : 3.150 €
- **LA FROUSSARDE A SOUFFLENHEIM**
Course et marche en nocturne.
Montant collecté : 157 €
- **ASSOCIATION MARCHE NORDHEIM**
Dissolution de l'association.
Montant versé : 2.261,46 €
- **PROJECTION D'IMAGES DE NATURE D'AFRIQUE**
Au cinéma le Trèfle à Dorlisheim
Montant collecté : 2.495 €

2.2 ÉVÉNEMENTS AU PROFIT DE NOTRE COMITE DANS LE CADRE D'OCTOBRE ROSE

COURSES ET MARCHES :

- LA NIEDERGEOISE A NIEDERHAUSBERGEN. *Montant collecté : 6.507 €*
- LA MOLSHEMIENNE A MOLSHEIM. *Montant collecté : 43.038 €*
- LA ESCH ROSE A ESCHAU. *Montant collecté : 68 €*
- MARCHE ROSE A ROSHEIM. *Montant collecté : 95 €*
- LA BLAESHEIM'OISE A BLAESHEIM. *Montant collecté : 11.375 €*
- MARCHE MAISON DE RETRAITE A MARLENHEIM. *Montant collecté : 1.900 €*
- MARCHE SOLIDAIRE A OSTHOFFEN.
- LA SAINT-NABOROSE A SAINT-NABOR. *Montant collecté : 10.150 €*
- MARCHE ROSE A STEIGE. *Montant collecté : 9.421,70 €*
- MARCHE ROSE INCLUSIVE A DIEMERINGEN. *Montant collecté : 633 €*
- MARCHE SOLIDAIRE A SCHILTIGHEIM. *Montant collecté : 596 €*
- LES FOULEES ROSES DU KOCHERSBERG. *Montant collecté : 44.473,33 €*
- LA MUNCHAUSENNOISE A MUNCHAUSEN. *Montant collecté : 9.650 €*
- MARCHE NOCTURNE A EPPFIG. *Montant collecté : 5.950,70 €*
- MARCHE ROSE A WEISLINGEN. *Montant collecté : 5.025 €*
- CAF COURSES DES AMOUREUX DU FER A REICHSHOFFEN. *Montant collecté : 4.820 €*
- PARCOURS ROSE A SARRE-UNION. *Montant collecté : 10.474,43 €*
- L'OBERMITTELOISE A MITTELHAUSBERGEN. *Montant collecté : 5.433 €*
- LA PLOBSHEIMOISE A PLOBSHEIM. *Montant collecté : 6.414,20 €*
- BALADE SOLIDAIRE ROSE A REICHSTETT. *Montant collecté : 1.050 €*
- MARCHE ROSE NOCTURNE A INNENHEIM. *Montant collecté : 9.228,50 €*
- LA WANTZENAUVIENNE A LA WANTZENAU. *Montant collecté : 3.052,40 €*
- MARCHE SOLIDAIRE A LINGOLSHEIM. *Montant collecté : 4.060 €*
- RANDONNEE DU CLUB VOSGIEN PURPURKOPF. *Montant collecté : 880 €*

DIVERS :

- **GRAVIERE EN ROSE :**
Organisée par la FEDERATION FRANÇAISE D'ETUDES ET DE SPORTS SOUS-MARINS :
7^{ème} édition de son événement à Holtzheim. Course, marche et nage étaient au programme de cette journée festive.
Montant collecté : 4.271,59 €
- **DECOUVERTE TIR SPORTIF A LINGOLSHEIM :**
Organisé par la Commission Féminine de la Ligue de Tir d'Alsace.
Montant versé en 2025 : 500 €
- **STRASBOURG ALSACE RUGBY :**
Partenariat dans le cadre d'octobre. Animation d'un stand Ligue à l'occasion d'un match.
Montant collecté : 686 €
- **ACHENHEIM EN ROSE**
Marche organisée par l'association Cocci'elles Roses. Présence du Comité avec un stand d'informations.
Montant versé en 2025 : 143,70 €
- **COLLECTE ORGANISEE PAR LE GROUPE SOGEHO (société de gestion hôtelière à Strasbourg) ET UN TEA TIME A L'HOTEL BOMA A STRASBOURG (Organisé par les Drag Queen LES TANTINES).**
Montant collecté : 3.501 €
- **LE BOWLING ROSE et LA QUILLE ROSE :**
Un partenariat national a été signé entre la Fédération Française de Bowling et Sport de Quilles et la Ligue contre le cancer pour Octobre Rose. Une matinée ou une journée était dédiée à la lutte contre le cancer du sein. L'objectif était de sensibiliser les participants au dépistage des cancers du sein lors de cet événement et de collecter des fonds. Une opération a ainsi pu être mise en place :
 - **Au bowling club de Dorlisheim. Montant collecté : 1.175 €**
 - **Aux quilliers d'Erstein, Beinheim, Val De Moder et de la Robertsau : Montant collecté : 865 €**
- **ROSSFELD BOUGE CONTRE LE CANCER :**
2^{ème} édition pour cette journée découverte de cours de pilates, pound fitness et zumba.
Montant collecté : 767,70 €
- **PHYSIC PLUS SE LIGUE CONTRE LE CANCER**
Mois de sensibilisation pour les adhérents : tombola, cours roses, atelier d'auto-surveillance animé par la chargée de prévention du comité.
Montant versé en 2025 : 643,69 €
- **SALON DE COIFFURE WOMEN'S LODGE :**
Sur une journée, l'ensemble des prestations réalisées ont été reversées au Comité.
Montant collecté : 1.800,20 €

- MONTEE ROSE DU HAUT-KOENIGSBOURG**
 L'Association des communes touristiques du Haut-Koenigsbourg s'est associée aux Comités du Bas-Rhin et du Haut-Rhin de la LIGUE CONTRE LE CANCER pour l'organisation de la 1ère édition de la MONTEE ROSE !
 3 départs dans le Bas-Rhin et 3 départs dans le Haut-Rhin étaient proposés, avec des distances et dénivelés différents.
 Les deux Comités départementaux de la Ligue contre le cancer étaient présents avec un stand d'information et ont proposé des animations autour de la prévention du cancer du sein : quizz, roue de la prévention, goodies, buste en silicone pour apprendre les gestes de l'autosurveillance, sensibilisation à l'importance du dépistage...
Montant collecté : 2.257 €
- PETANQUE ROSE**
 Organisé par le club de pétanque de Mundolsheim.
Montant collecté : 6.352 €
- LA ROSE DES BAINS**
 Organisé par les Bains Municipaux de Strasbourg
Montant collecté : 501,95 €
- KREAZONE :**
 Dans le cadre du parcours rose à Sarre-Union, l'agence de publicité KREAZONE à Keskastel a reversé 5€ au comité pour chaque t-shirt logoté octobre rose vendu.
Montant collecté : 3.285 €
- TOMBOLA SOLIDAIRE :**
 Durant tout le mois d'octobre, les **SIGmen** ont joué avec un maillot collector rose. La SIG Strasbourg (club de Basket) a mis en vente ses maillots roses collector sous la forme d'une TOMBOLA SOLIDAIRE, en partenariat avec la Ville de Strasbourg. Notre Comité a pu mettre en place un stand d'information et de sensibilisation au dépistage du cancer du sein à l'occasion d'un match au Rhénus Sport de Strasbourg.
Montant total collecté : 6.823,30 €
- LES RENCONTRES CHOREGRAPHIQUES DE DANSES URBAINES :**
 La compagnie MISTRAL EST et le Centre Socio Culturel a proposé un spectacle de rencontres chorégraphiques de danses urbaines à Strasbourg.
Montant collecté : 1.250 €
- CENTRES LECLERC :**
 Magasins de Sélestat, Geispolsheim, Hilsenheim, Strasbourg, Obernai, Reichstett, Sélestat, Erstein, Soufflenheim, Wasselonne.
 L'arrondi supérieur était proposé, pendant tout le mois d'octobre, au moment du passage en caisse pour les règlements par carte bancaire.
Montant collecté : 35.885,03 €
- TOURNOI FEMININ ROSE :**
 2^{ème} édition organisée par le Club VOLLEY ERNOLSHEIM S/BRUCHE.
Montant versé en 2025 : 700 €

- **OPERATION DE CAGNOTTAGE**

Organisée par l'association des commerçants de Marckolsheim Dailloux

Montant collecté : 3.217 €

La Ligue 67 tient également à remercier très chaleureusement toutes les personnes qui l'ont sollicitée pour la mise à disposition d'urnes de collecte, de documentation, de visuels, pour la mise en place d'un stand d'information et de promotion du dépistage du cancer du sein ou pour l'organisation de collectes, à savoir :

- AVIA SAVERNE
- MAISON BAUER A MACKWILLER
- AS BRUCHE HASEL A OBERHASLACH
- BOULANGERIE BIECHEL A HILSENHEIM
- HANDBALL CLUB DE MARCKOLSHEIM
- HANDBALL CLUB DE HILSENHEIM
- FLORALIA HEUBER A OBERHAUSBERGEN
- LA FLAMME PARFUMEE DE DIM A SCHWINDRATZHEIM
- LE LUNETIER DU QUAI A STRASBOURG
- COIFFEUR ATELIER DE VIRGINIE A STRASBOURG
- ASSOCIATION UNDER DOG A HOENHEIM
- CENTRE LECLERC A SCHILTIGHEIM
- MARIE B DESSINE MOI UN GATEAU A ROSHEIM
- AESES A STRASBOURG
- LE SALON BY BERTILLE A OBERHAUSBERGEN
- HOCKEY STRASBOURG CSGSA A STRASBOURG
- MJC A MARCKOLSHEIM
- FERME GOURMANDE ROTHAN A BERSTHEIM
- CENTRE NAUTIQUE L'OCEANIDE A SAVERNE
- CENTRE AQUATIQUE BOISEO A LA BROQUE
- MAGASIN BY IZEA A HAGUENAU
- LA FLAMME PARFUMEE DE DIM A SCHWINDRATZHEIM
- OPTICIENS MAURICE FRERES A STRASBOURG
- AGF HERBSHEIM
- CSE CERP
- CLUB DE PADEL REICHSTETT
- SAINT JACQUES ROSHEIM
- PANTACHAR
- LAMBDA
- PETANQUE CLUB DE MOLSHEIM
- GYMNASSE LUCIE BERGER & JEAN STURM
- CENTRE COMMERCIAL AUCHAN ILLKIRCH

2.3 ACTIONS MENEES PAR NOTRE COMITE

SEMAINE NATIONALE DE LUTTE CONTRE LE CANCER : du 18 au 24 mars 2024

Des ventes de fleurs ont été organisées dans le secteur de Bouxwiller, Dorlisheim, Lauterbourg, Traenheim Haguenau et Ingwiller par des bénévoles qui proposaient la livraison des plantes à domicile ou sur des stands de vente.

Montant collecté : 13.760 €

MARCHE DE NOEL A L'ICANS (Institut de cancérologie Strasbourg Europe) :

Vente d'objets de Noël confectionnés par les bénévoles de l'atelier de notre comité.

Montant collecté : 122 €

MARCHE AUX PUCES à Molsheim :

Vente objets divers (bijoux, poteries, vaisselle, etc...) par les bénévoles de l'atelier de notre comité.

Montant collecté : 924,07 €

TOUR ALSACE 2024

En juin 2024, les Comités du Haut-Rhin et du Bas-Rhin de la Ligue contre le cancer se sont associés dans le cadre d'un partenariat avec le Tour Alsace, une course cycliste annuelle.

Les deux Comités de la Ligue étaient présents sur le Village du Tour, situé à proximité des lignes d'arrivée, afin de faire connaître leurs missions et services au public et d'échanger sur la prévention des cancers.

Les animations proposées sur le stand de La Ligue contre le cancer : informations sur les facteurs de risque cancer, la prévention, les missions de la Ligue, une roue de loterie pour gagner des goodies, une tombola...

CONFERENCE

« Le médicament : de la découverte au malade, pourquoi est-ce si long et cher ? »

Animée par le Pr Patrick DUFOUR, Président du Comité du Bas-Rhin de la Ligue contre le cancer, dans le cadre de la Fête de la Science à Lingsheim

2.4 LA COMMUNICATION DU COMITE

2.4.1 COMMUNICATION EXTERNE

La revue de presse des actions et manifestations organisées par le Comité et relayées dans les médias, est consultable au Comité.

Via le site Internet et les réseaux sociaux

Le Comité est présent sur les réseaux sociaux qui retracent régulièrement nos actualités :

Facebook @Liguecancer67

- En 2024, près de 35.000 personnes ont été touchées par les publications de notre comité, soit une hausse de 40 % par rapport à 2023.
- Près de 3.000 personnes ont interagi avec nos contenus, soit une hausse de 8 % par rapport à 2023.
- Plus de 2.500 personnes sont abonnées à la page du comité.
- 13.600 personnes ont visité le profil du Comité, soit une hausse de 30 % par rapport à 2023.

Instagram @Liguecontrecancer_67

- En 2024, plus de 6.500 personnes ont été touchées par les publications du comité, soit une hausse de 116 % par rapport à 2023. Plus de 825 personnes ont interagi avec les contenus, soit une hausse de 100 % par rapport à 2023.
- Près de 1.000 personnes sont abonnées au compte du comité.
- 1.600 personnes ont visité le profil du Comité, soit une hausse de 23 % par rapport à 2023.

LinkedIn @Ligue contre le cancer - Comité du Bas-Rhin

- En 2024, les publications du Comité ont été vu plus de 24.979 fois. Plus de 667 personnes ont interagi avec nos contenus.
- Près de 632 personnes sont abonnées au compte du comité.

Toutes les actions ainsi que le fonctionnement du Comité sont visibles sur son site internet à l'adresse : www.ligue-cancer.net/cd67/journal

2.4.2 COMMUNICATION INTERNE

La newsletter fédérale LIGUE&VOUS, rédigée par le siège national, est diffusée sur toutes les adresses mail « Ligue ».

Une newsletter interne est envoyée chaque mois par mail à l'ensemble des bénévoles du réseau, des administrateurs et des salariés du Comité.

3. LA GÉNEROSITÉ DU PUBLIC



La générosité du public constitue la principale source de financement du Comité grâce notamment aux dons, legs et partenariats.

3.1 LES DONNS ET COTISATIONS

Au 31/12/2024, le Comité comptait **12 128 adhérents** (12 711 en 2023) soit une baisse de 4,59 %. Le nombre de dons saisis est passé de 41 414 à **42 083 en 2024**.

3.1.1 PROGRAMME DE MARKETING DIRECT

Le Comité a réalisé le **programme de marketing direct** proposé par le siège de la Fédération comportant les opérations suivantes :

- **11 opérations de fidélisation** (11 en 2023) adressées aux donateurs et adhérents de la Ligue pour qu'ils renouvellent leurs dons, ces opérations permettent également de transmettre régulièrement des informations sur les projets financés grâce à leur soutien.
- **4 opérations de prospection** (4 en 2023) pour la recherche de nouveaux adhérents

Autres opérations complémentaires :

- en format **Street marketing** : recrutement dans la rue ou sur sites privés, de nouveaux donateurs choisissant le prélèvement mensuel régulier,
- sur **Internet, Facebook**.

La gestion des dons fait l'objet d'un contrôle « qualité » par le Comité d'audit interne de la Ligue Nationale.

3.1.2 GESTION DES DONNS

La gestion des dons est effectuée par une **équipe de 4 salariés et de 8 bénévoles**, effectuant les tâches suivantes :

- Ouverture du courrier,
- Saisie des dons sous le logiciel Sysmarlig, contrôle de la saisie,
- Intégration comptable,
- Etablissement et envois des reçus,
- Remerciements spécifiques adaptés au profil du donateur, réponses aux questions des donateurs,
- Mise à jour du fichier
- Rédaction textes mailing adaptés aux réalisations du Comité.
- Suivi statistiques des opérations.

En septembre, le Comité change de logiciel de gestion des dons. Le logiciel DONALIG remplace SYSMARLIG.

3.2 LES LEGS, DONATIONS ET ASSURANCES-VIE

Le Comité a traité **10 dossiers de succession** cette année (15 en 2023), dont **6** (8 en 2023) acceptés lors des exercices précédents.

En 2024, sur ces 10 dossiers :

- 6 ont été réalisés en intégralité (10 en 2023)
- 4 sont en cours de traitement (5 en 2023)

4. LES STRUCTURES DU COMITE

4.1 LE CONSEIL D'ADMINISTRATION AU 31/12/2024

M. Gilbert SCHNEIDER	Président <i>Décédé le 27 septembre 2024</i>	Membre élu
Pr Patrick DUFOUR	Président délégué Chargé des questions médicales Président à compter du 15/10/2024	Membre élu
Dr Jean-Claude JANSER	Président honoraire	Membre élu
Pr Simon SCHRAUB	Vice-Président Chargé de la Prévention et des questions médicales	Membre élu
Mme Eliane RICHARD	Vice-Présidente Chargée de l'action pour les malades et leurs proches	Membre élu
Mme Josyane NORTH	Secrétaire générale	Membre élu
M. Gauthier BACH	Secrétaire général adjoint	Membre élu
M. François BARBARAS	Trésorier	Membre élu
M. Pierre FEBER	Trésorier-adjoint	Membre élu
M. Claude KEIFLIN	Chargé de la Communication	Membre élu
M. Daniel RIGAULT	Responsable coordinateur des représentants des usagers	Membre élu
M. Jean Luc TOUSSAINT	Chargé de la recherche	Membre élu
Dr Jean-François LAURENT	Chargé de mission – Activités physiques adaptées pour les malades	Membre élu
Pr Raoul HERBRECHT	Administrateur en charge du développement	Membre élu
Dr Philippe QUETIN	Président la Commission Médico-Scientifique Départementale Président de la Commission Sociale	Membre élu
M. Robert HERRMANN	Chargé des relations avec les Collectivités et du Programme Lig'entreprises	Membre élu
Mme Nadine BAUMANN	Représentante des malades	Membre élu
Me Florence KRANTZ OFFNER	Chargé des relations avec les notaires	Membre élu
Mme Laurence VILAIN	Administratrice	Membre élu
M. Christophe HOUILLION	Administrateur	Membre élu
Dr Yvon VERGNES	Administrateur	Membre élu
M. Jean-Jacques PIMMEL	Administrateur	Membre élu
Mme Huguette ZELLER	Administratrice	Membre élu
2 membres de droit représentant les malades		
Mme Janine END <i>décédée le 22 juin 2024</i>		
Mme Charlotte BRUCK		
3 membres de droit représentant des institutions		
Pr Jean-Emmanuel KURTZ - Référent en cancérologie CHU-CHR		
Pr Xavier PIVOT - Directeur général de l'Institut de cancérologie de Strasbourg		
Correspondant Ligue Nationale		

Le Conseil d'Administration s'est réuni 5 fois, en 2024 :
5 mars, 26 mars, 19 avril, 15 octobre, 19 décembre.

4.2 COMPOSITION DU BUREAU AU 31/12/2024

Président	M. Gilbert SCHNEIDER Décédé le 27 septembre 2024
Président délégué Chargé des questions médicales	Pr Patrick DUFOUR Président à compter le 15 octobre 2024
Président honoraire	Dr Jean-Claude JANSER
Vice-Président Chargé de la Prévention et des questions médicales	Pr Simon SCHRAUB
Vice-Présidente Chargée de l'action pour les malades et leurs proches	Mme Eliane RICHARD
Secrétaire générale	Mme Josyane NORTH
Secrétaire général adjoint	M. Gauthier BACH
Trésorier	M. François BARBARAS
Trésorier adjoint	M. Pierre FEBER
Chargé de la communication	M. Claude KEIFLIN
Chargé de la Recherche	M. Jean Luc TOUSSAINT
Président de la Commission Médico-Scientifique Départementale Président de la Commission Sociale	Dr Philippe QUETIN
Chargé des relations avec les collectivités et du programme Lig'Entreprises	M. Robert HERRMANN
Responsable coordinateur des représentants des usagers	M. Daniel RIGAULT

Le Bureau s'est réuni 7 fois en 2024 : 16/01 - 05/03 - 30/04 - 28/05 - 02/07 - 03/09 – 19/11.

4.3 LES BENEVOLES

Au 31/12/2024, le réseau était constitué de **57 bénévoles** dont 11 nouveaux.

La gestion du réseau des bénévoles est pilotée par la directrice et Clémence DENU, bénévole dédiée à cette gestion qui a été nommée Coordinatrice du Réseau des bénévoles, le 3/09/2024 par le Bureau du Comité.

Les réalisations de l'année 2024 :

- Mise à disposition du Livret d'accueil Bénévoles
- Création du questionnaire « Bénévolat » pour le recrutement
- Mise en place de la procédure Recrutement
- Mise en place du parcours d'intégration du nouveau bénévole : envoi d'un message de bienvenue et invitation à suivre la formation « Connaissance de la Ligue »
- Rencontre des bénévoles de l'équipe de Sarre-Union : échanges sur les réalisations et besoins
- Construction de la formation/sensibilisation aux outils informatiques
- Envoi d'un mail aux Bénévoles lors de la journée nationale du bénévolat et du volontarisme le 5 décembre.

72 bénévoles et administrateurs de la Ligue (notamment dans le cadre de manifestations de terrain) ont déclaré **5 917 heures de bénévolat soit 3,60 ETP** (en 2023 : 3 554 heures – 2.48 ETP).

4.4 L'ÉQUIPE DES SALARIES

Au 31 décembre 2024, l'équipe se composait des professionnels suivants :

Equipe de direction

- 1 directrice – 1 directeur-adjoint
- 1 assistante de direction, chargée de communication et de l'événementiel
- 1 assistante en communication

Service d'aide aux malades

- 1 assistante sociale
- 2 psychologues cliniciennes
- 1 psychologue du travail
- 1 attachée administrative du service action pour les malades

Service prévention

- 1 chargée de prévention
- 1 animatrice prévention
- 1 assistante prévention

Service comptable et de gestion des dons

- Le directeur adjoint est principalement chargé de la comptabilité et de la gestion des dons
- 1 assistante comptable

La Ligue 67 fonctionne avec **10,91 ETP** pour un nombre moyen de salariés de **12,58 salariés en 2024** (11,38 ETP en 2023 pour un nombre de salariés moyen de 14,33).

Cette équipe a été renforcée au cours de l'année 2024 par 3 stagiaires et 1 volontaire en service civique, tous très engagés et qui *ne sont pas décomptés en salariés et ne font donc pas partie de l'ETP*

L'équipe salariée bénéficie d'un Comité Social et économique (CSE) élu en 2022.

4.5 LES COMMISSIONS DU COMITÉ

La **Commission Médico-Scientifique Départementale** évalue les dossiers de demande de subvention hors dossiers « Recherche », composée de **11 membres** issus du Conseil d'Administration.

La **Commission Sociale**, composée de **15 membres titulaires et suppléants**, évalue les dossiers de demandes de secours financiers pour les malades, déposés par les travailleurs sociaux.

La **Commission Sociale d'Urgence** composée du Président, de la Directrice, et de l'assistante sociale, évalue les dossiers de demandes de secours d'urgence pour les malades, déposés par les travailleurs sociaux (dossiers traités en 48h).

4.6 LE COMITÉ FINANCIER

Il est composé : du Trésorier, du Trésorier adjoint, du Directeur adjoint Chargé de la comptabilité, et de la Directrice.

Ce Comité examine la situation financière et communique au Bureau les événements marquants.

4.7 LES COMMISSIONS DE LA LIGUE NATIONALE

Plusieurs représentants du Comité du Bas-Rhin participent aux travaux de plusieurs groupes au sein de la fédération :

- **Comité de Pilotage national Espace Sans Tabal** avec la participation de la chargée de prévention
 - **Groupe national sur les Aidants** avec la participation de l'assistante sociale
 - **Comité de Pilotage national Lig'entreprises** avec la participation de la psychologue du travail
 - **Comité de Pilotage national « Patient ressource, nouvelles expérimentations »** avec la participation du Pr SCHRAUB Vice-président, la psychologue, la psychologue du travail, et la directrice
 - **Comité de Pilotage national « Montage du projet Ma Ville Se Ligue »** avec la participation de la directrice
-

5. PROJETS 2025

5.1 ACTION POUR LES PERSONNES MALADES ET LEURS PROCHES. NOUVEAUTES

ACTIVITES POUR LES PATIENTS

- Mise en place de Proxilig : développement des soins de support à domicile
- Accompagnement au sevrage tabagique pour les personnes malades et les aidants
- Développement de l'Activité Physique Adaptée à Bischwiller et à St Nabor en partenariat avec l'Association Pôle Accompagnement Prévention Santé Alsace.
- Réflexion sur l'accompagnement des associations de personnes malades.

CANCER et EMPLOI – CANCER et TRAVAIL - PROGRAMME LIG'ENTREPRISES

- Jeunes patients : réalisation de Podcast thématiques
- Réflexion sur le témoignage de patient ressource témoin « entreprise »

ACCOMPAGNEMENT SOCIAL

- Rencontre avec les HUS en pneumologie, dermatologie et gastroentérologie

SOUTIEN PSYCHOLOGIQUE – individuel/groupes de parole

- Expression Ligue pour les personnes sous hormonothérapie
- Patients ressource témoins : groupe complété par des proches
- Intervention de patients ressource auprès des établissements formant les manipulateurs en radiologie
- Expression Ligue sur le thème « Sexualité et cancer ».

5.2 PREVENTION - NOUVEAUTES

PREVENTION TABAC

- **Consultation de tabacologie** par un prestataire financé par le Comité pour les bénéficiaires Sport Santé Sur Ordonnance, les personnes malades et leurs proches, le personnel de l'Université de Strasbourg, les salariés dans le cadre de Lig'entreprise.
- **Campus sans tabac** :
 - Soutien dans la mise en œuvre du projet
 - Formation et accompagnement à la mise en œuvre des médiations tabac
 - Accompagnement des salariés fumeurs dans leur démarche de sevrage.
- **Colloque Régional Grand-Est « Espace sans tabac »** avec présentation du guide de mise en place des espaces sans tabac et médiations
- **Mise en œuvre du projet « Promouvoir des espaces sains aux abords des établissements scolaires : Espace sans tabac® et Rue scolaire » soutenu par l'Inca**

EDUCATION A LA SANTE

- **Agenda scolaire 2025-2026** : Coordination Alsace-Lorraine - Mise en œuvre Bas-Rhin + Moselle
 - Formation des enseignants volontaires à la démarche d'investigation en science
 - Jury de sélection des productions
 - Interventions auprès des classes volontaires (tabac + qualité de l'air)
 - Evaluation
 - 24 juin 2025 : présentation officielle de l'agenda dans la GRAND AMPHITHEATRE de médecine à Strasbourg

PROMOTION DES DEPISTAGES

- Promotion du dépistage du cancer du sein dans le cadre d'Octobre Rose
 - Animations de prévention de terrain
 - Formation de bénévoles volontaires
- Promotion du dépistage du cancer colo rectal dans le cadre de Mars Bleu

PROGRAMME LIG'ENTREPRISES

- Développement d'actions sur le thème du tabac (cafés rencontre, sondages, sensibilisations, Espace Sans Tabac en entreprise, sevrage tabac)
- Expérimentation d'actions sur le thème de la prévention en générale via la FRESQUE DE LA PREVENTION créée par la Ligue Nationale
- Expérimentation du challenge de gentleman en novembre - diffusion de kit communication – 4 semaines thématiques (alimentation, activité physique...)

5.3 RECHERCHE

- Poursuite des financements
 - Equipes labellisées et doctorants sélectionnés par le Conseil scientifique national
 - Equipes sélectionnées par le Conseil scientifique Inter Régional du Grand Est, le Cancéropôle du Grand Est et La Fondation de l'Université de Strasbourg.
- Projet d'une journée des grands donateurs à l'IGBMC.

5.4 SOCIETE ET POLITIQUES DE SANTE – REPRESENTANTS DES USAGERS

- Identifier les postes vacants
- Communication à destination des candidats au poste de Représentant des Usagers (R.U.)
- Recrutement de nouveaux R.U. en adéquation avec les postes vacants.

5.5 COMMUNICATION ET EVENEMENTS

- Cycle de conférences
- 17^{ème} Relais pour la Vie à BRUMATH les 28 et 29 juin 2025.



Association reconnue de mission d'utilité publique
22 avenue de la Paix Simone Veil – CS 40003 – 67060 STRASBOURG CEDEX
Tél. 03 88 24 17 60 - E-mail : cd67@ligue-cancer.net