

SOMMAIRE

- RAPPORT MORAL ET RAPPORT D'ACTIVITES
- BILAN FINANCIER 2024 ET BUDGET PREVISIONNEL 2025

➔ ANNEXES

Liste des communes qui subventionnent le Comité

Tableau comparatif des dons et nombre d'adhérents de 2014 à 2024

➔ Articles de presse

➔ Soins de support
Mars bleu
Octobre Rose

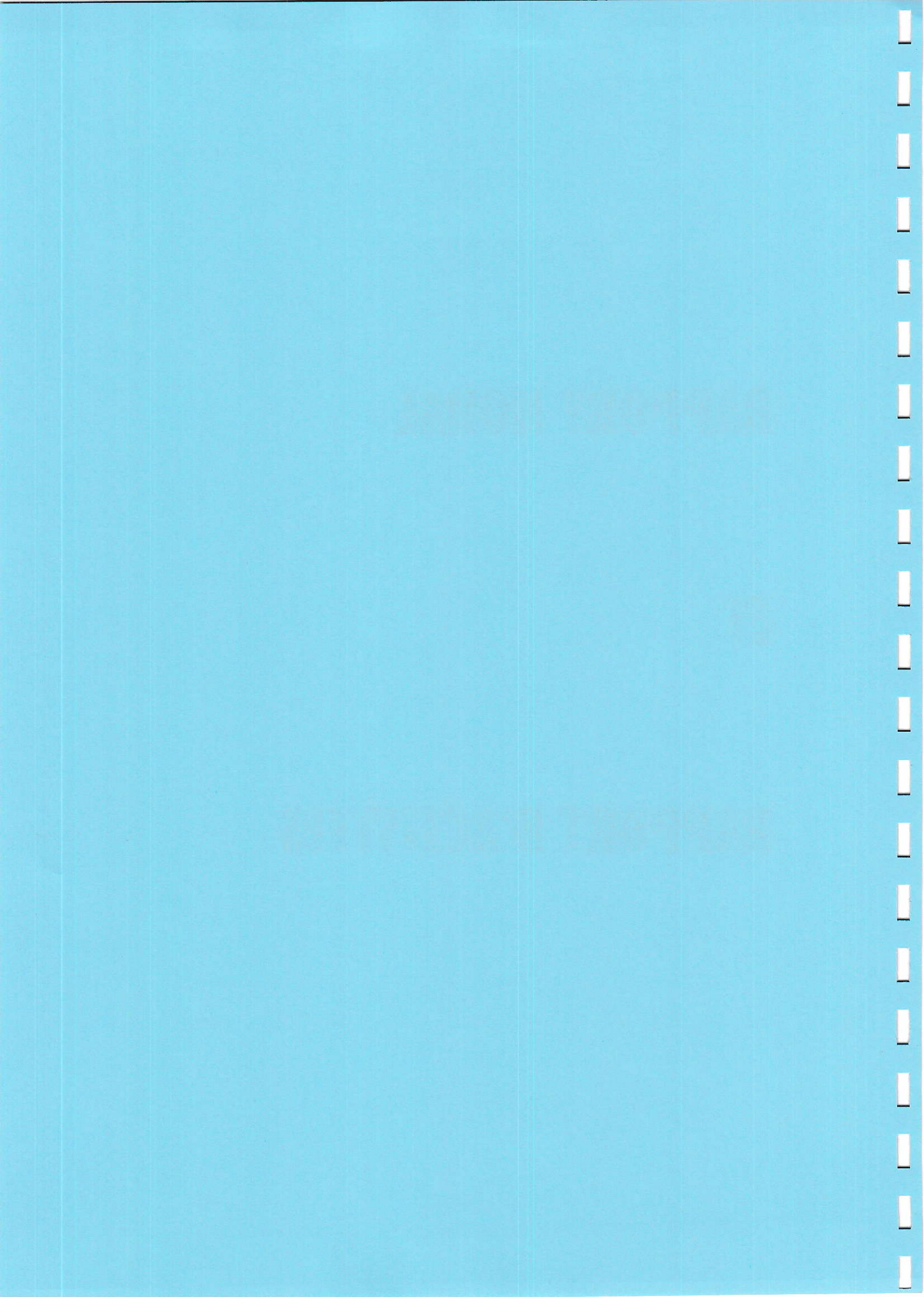
SOMMAIRE

1. INTRODUCTION	1
2. LE CADRE GÉNÉRAL	2
3. LE CADRE JURIDIQUE	3
4. LE CADRE ÉCONOMIQUE	4
5. LE CADRE SOCIAL	5
6. LE CADRE CULTUREL	6
7. LE CADRE ÉDUCATIF	7
8. LE CADRE SCIENTIFIQUE	8
9. LE CADRE ÉTHIQUE	9
10. LE CADRE POLITIQUE	10
11. LE CADRE ENVIRONNEMENTAL	11
12. LE CADRE DÉMOGRAPHIQUE	12
13. LE CADRE ÉCONOMIQUE	13
14. LE CADRE SOCIAL	14
15. LE CADRE CULTUREL	15
16. LE CADRE ÉDUCATIF	16
17. LE CADRE SCIENTIFIQUE	17
18. LE CADRE ÉTHIQUE	18
19. LE CADRE POLITIQUE	19
20. LE CADRE ENVIRONNEMENTAL	20
21. LE CADRE DÉMOGRAPHIQUE	21
22. LE CADRE ÉCONOMIQUE	22
23. LE CADRE SOCIAL	23
24. LE CADRE CULTUREL	24
25. LE CADRE ÉDUCATIF	25
26. LE CADRE SCIENTIFIQUE	26
27. LE CADRE ÉTHIQUE	27
28. LE CADRE POLITIQUE	28
29. LE CADRE ENVIRONNEMENTAL	29
30. LE CADRE DÉMOGRAPHIQUE	30
31. LE CADRE ÉCONOMIQUE	31
32. LE CADRE SOCIAL	32
33. LE CADRE CULTUREL	33
34. LE CADRE ÉDUCATIF	34
35. LE CADRE SCIENTIFIQUE	35
36. LE CADRE ÉTHIQUE	36
37. LE CADRE POLITIQUE	37
38. LE CADRE ENVIRONNEMENTAL	38
39. LE CADRE DÉMOGRAPHIQUE	39
40. LE CADRE ÉCONOMIQUE	40
41. LE CADRE SOCIAL	41
42. LE CADRE CULTUREL	42
43. LE CADRE ÉDUCATIF	43
44. LE CADRE SCIENTIFIQUE	44
45. LE CADRE ÉTHIQUE	45
46. LE CADRE POLITIQUE	46
47. LE CADRE ENVIRONNEMENTAL	47
48. LE CADRE DÉMOGRAPHIQUE	48
49. LE CADRE ÉCONOMIQUE	49
50. LE CADRE SOCIAL	50
51. LE CADRE CULTUREL	51
52. LE CADRE ÉDUCATIF	52
53. LE CADRE SCIENTIFIQUE	53
54. LE CADRE ÉTHIQUE	54
55. LE CADRE POLITIQUE	55
56. LE CADRE ENVIRONNEMENTAL	56
57. LE CADRE DÉMOGRAPHIQUE	57
58. LE CADRE ÉCONOMIQUE	58
59. LE CADRE SOCIAL	59
60. LE CADRE CULTUREL	60
61. LE CADRE ÉDUCATIF	61
62. LE CADRE SCIENTIFIQUE	62
63. LE CADRE ÉTHIQUE	63
64. LE CADRE POLITIQUE	64
65. LE CADRE ENVIRONNEMENTAL	65
66. LE CADRE DÉMOGRAPHIQUE	66
67. LE CADRE ÉCONOMIQUE	67
68. LE CADRE SOCIAL	68
69. LE CADRE CULTUREL	69
70. LE CADRE ÉDUCATIF	70
71. LE CADRE SCIENTIFIQUE	71
72. LE CADRE ÉTHIQUE	72
73. LE CADRE POLITIQUE	73
74. LE CADRE ENVIRONNEMENTAL	74
75. LE CADRE DÉMOGRAPHIQUE	75
76. LE CADRE ÉCONOMIQUE	76
77. LE CADRE SOCIAL	77
78. LE CADRE CULTUREL	78
79. LE CADRE ÉDUCATIF	79
80. LE CADRE SCIENTIFIQUE	80
81. LE CADRE ÉTHIQUE	81
82. LE CADRE POLITIQUE	82
83. LE CADRE ENVIRONNEMENTAL	83
84. LE CADRE DÉMOGRAPHIQUE	84
85. LE CADRE ÉCONOMIQUE	85
86. LE CADRE SOCIAL	86
87. LE CADRE CULTUREL	87
88. LE CADRE ÉDUCATIF	88
89. LE CADRE SCIENTIFIQUE	89
90. LE CADRE ÉTHIQUE	90
91. LE CADRE POLITIQUE	91
92. LE CADRE ENVIRONNEMENTAL	92
93. LE CADRE DÉMOGRAPHIQUE	93
94. LE CADRE ÉCONOMIQUE	94
95. LE CADRE SOCIAL	95
96. LE CADRE CULTUREL	96
97. LE CADRE ÉDUCATIF	97
98. LE CADRE SCIENTIFIQUE	98
99. LE CADRE ÉTHIQUE	99
100. LE CADRE POLITIQUE	100
101. LE CADRE ENVIRONNEMENTAL	101
102. LE CADRE DÉMOGRAPHIQUE	102
103. LE CADRE ÉCONOMIQUE	103
104. LE CADRE SOCIAL	104
105. LE CADRE CULTUREL	105
106. LE CADRE ÉDUCATIF	106
107. LE CADRE SCIENTIFIQUE	107
108. LE CADRE ÉTHIQUE	108
109. LE CADRE POLITIQUE	109
110. LE CADRE ENVIRONNEMENTAL	110
111. LE CADRE DÉMOGRAPHIQUE	111
112. LE CADRE ÉCONOMIQUE	112
113. LE CADRE SOCIAL	113
114. LE CADRE CULTUREL	114
115. LE CADRE ÉDUCATIF	115
116. LE CADRE SCIENTIFIQUE	116
117. LE CADRE ÉTHIQUE	117
118. LE CADRE POLITIQUE	118
119. LE CADRE ENVIRONNEMENTAL	119
120. LE CADRE DÉMOGRAPHIQUE	120
121. LE CADRE ÉCONOMIQUE	121
122. LE CADRE SOCIAL	122
123. LE CADRE CULTUREL	123
124. LE CADRE ÉDUCATIF	124
125. LE CADRE SCIENTIFIQUE	125
126. LE CADRE ÉTHIQUE	126
127. LE CADRE POLITIQUE	127
128. LE CADRE ENVIRONNEMENTAL	128
129. LE CADRE DÉMOGRAPHIQUE	129
130. LE CADRE ÉCONOMIQUE	130
131. LE CADRE SOCIAL	131
132. LE CADRE CULTUREL	132
133. LE CADRE ÉDUCATIF	133
134. LE CADRE SCIENTIFIQUE	134
135. LE CADRE ÉTHIQUE	135
136. LE CADRE POLITIQUE	136
137. LE CADRE ENVIRONNEMENTAL	137
138. LE CADRE DÉMOGRAPHIQUE	138
139. LE CADRE ÉCONOMIQUE	139
140. LE CADRE SOCIAL	140
141. LE CADRE CULTUREL	141
142. LE CADRE ÉDUCATIF	142
143. LE CADRE SCIENTIFIQUE	143
144. LE CADRE ÉTHIQUE	144
145. LE CADRE POLITIQUE	145
146. LE CADRE ENVIRONNEMENTAL	146
147. LE CADRE DÉMOGRAPHIQUE	147
148. LE CADRE ÉCONOMIQUE	148
149. LE CADRE SOCIAL	149
150. LE CADRE CULTUREL	150
151. LE CADRE ÉDUCATIF	151
152. LE CADRE SCIENTIFIQUE	152
153. LE CADRE ÉTHIQUE	153
154. LE CADRE POLITIQUE	154
155. LE CADRE ENVIRONNEMENTAL	155
156. LE CADRE DÉMOGRAPHIQUE	156
157. LE CADRE ÉCONOMIQUE	157
158. LE CADRE SOCIAL	158
159. LE CADRE CULTUREL	159
160. LE CADRE ÉDUCATIF	160
161. LE CADRE SCIENTIFIQUE	161
162. LE CADRE ÉTHIQUE	162
163. LE CADRE POLITIQUE	163
164. LE CADRE ENVIRONNEMENTAL	164
165. LE CADRE DÉMOGRAPHIQUE	165
166. LE CADRE ÉCONOMIQUE	166
167. LE CADRE SOCIAL	167
168. LE CADRE CULTUREL	168
169. LE CADRE ÉDUCATIF	169
170. LE CADRE SCIENTIFIQUE	170
171. LE CADRE ÉTHIQUE	171
172. LE CADRE POLITIQUE	172
173. LE CADRE ENVIRONNEMENTAL	173
174. LE CADRE DÉMOGRAPHIQUE	174
175. LE CADRE ÉCONOMIQUE	175
176. LE CADRE SOCIAL	176
177. LE CADRE CULTUREL	177
178. LE CADRE ÉDUCATIF	178
179. LE CADRE SCIENTIFIQUE	179
180. LE CADRE ÉTHIQUE	180
181. LE CADRE POLITIQUE	181
182. LE CADRE ENVIRONNEMENTAL	182
183. LE CADRE DÉMOGRAPHIQUE	183
184. LE CADRE ÉCONOMIQUE	184
185. LE CADRE SOCIAL	185
186. LE CADRE CULTUREL	186
187. LE CADRE ÉDUCATIF	187
188. LE CADRE SCIENTIFIQUE	188
189. LE CADRE ÉTHIQUE	189
190. LE CADRE POLITIQUE	190
191. LE CADRE ENVIRONNEMENTAL	191
192. LE CADRE DÉMOGRAPHIQUE	192
193. LE CADRE ÉCONOMIQUE	193
194. LE CADRE SOCIAL	194
195. LE CADRE CULTUREL	195
196. LE CADRE ÉDUCATIF	196
197. LE CADRE SCIENTIFIQUE	197
198. LE CADRE ÉTHIQUE	198
199. LE CADRE POLITIQUE	199
200. LE CADRE ENVIRONNEMENTAL	200
201. LE CADRE DÉMOGRAPHIQUE	201
202. LE CADRE ÉCONOMIQUE	202
203. LE CADRE SOCIAL	203
204. LE CADRE CULTUREL	204
205. LE CADRE ÉDUCATIF	205
206. LE CADRE SCIENTIFIQUE	206
207. LE CADRE ÉTHIQUE	207
208. LE CADRE POLITIQUE	208
209. LE CADRE ENVIRONNEMENTAL	209
210. LE CADRE DÉMOGRAPHIQUE	210
211. LE CADRE ÉCONOMIQUE	211
212. LE CADRE SOCIAL	212
213. LE CADRE CULTUREL	213
214. LE CADRE ÉDUCATIF	214
215. LE CADRE SCIENTIFIQUE	215
216. LE CADRE ÉTHIQUE	216
217. LE CADRE POLITIQUE	217
218. LE CADRE ENVIRONNEMENTAL	218
219. LE CADRE DÉMOGRAPHIQUE	219
220. LE CADRE ÉCONOMIQUE	220
221. LE CADRE SOCIAL	221
222. LE CADRE CULTUREL	222
223. LE CADRE ÉDUCATIF	223
224. LE CADRE SCIENTIFIQUE	224
225. LE CADRE ÉTHIQUE	225
226. LE CADRE POLITIQUE	226
227. LE CADRE ENVIRONNEMENTAL	227
228. LE CADRE DÉMOGRAPHIQUE	228
229. LE CADRE ÉCONOMIQUE	229
230. LE CADRE SOCIAL	230
231. LE CADRE CULTUREL	231
232. LE CADRE ÉDUCATIF	232
233. LE CADRE SCIENTIFIQUE	233
234. LE CADRE ÉTHIQUE	234
235. LE CADRE POLITIQUE	235
236. LE CADRE ENVIRONNEMENTAL	236
237. LE CADRE DÉMOGRAPHIQUE	237
238. LE CADRE ÉCONOMIQUE	238
239. LE CADRE SOCIAL	239
240. LE CADRE CULTUREL	240
241. LE CADRE ÉDUCATIF	241
242. LE CADRE SCIENTIFIQUE	242
243. LE CADRE ÉTHIQUE	243
244. LE CADRE POLITIQUE	244
245. LE CADRE ENVIRONNEMENTAL	245
246. LE CADRE DÉMOGRAPHIQUE	246
247. LE CADRE ÉCONOMIQUE	247
248. LE CADRE SOCIAL	248
249. LE CADRE CULTUREL	249
250. LE CADRE ÉDUCATIF	250
251. LE CADRE SCIENTIFIQUE	251
252. LE CADRE ÉTHIQUE	252
253. LE CADRE POLITIQUE	253
254. LE CADRE ENVIRONNEMENTAL	254
255. LE CADRE DÉMOGRAPHIQUE	255
256. LE CADRE ÉCONOMIQUE	256
257. LE CADRE SOCIAL	257
258. LE CADRE CULTUREL	258
259. LE CADRE ÉDUCATIF	259
260. LE CADRE SCIENTIFIQUE	260
261. LE CADRE ÉTHIQUE	261
262. LE CADRE POLITIQUE	262
263. LE CADRE ENVIRONNEMENTAL	263
264. LE CADRE DÉMOGRAPHIQUE	264
265. LE CADRE ÉCONOMIQUE	265
266. LE CADRE SOCIAL	266
267. LE CADRE CULTUREL	267
268. LE CADRE ÉDUCATIF	268
269. LE CADRE SCIENTIFIQUE	269
270. LE CADRE ÉTHIQUE	270
271. LE CADRE POLITIQUE	271
272. LE CADRE ENVIRONNEMENTAL	272
273. LE CADRE DÉMOGRAPHIQUE	273
274. LE CADRE ÉCONOMIQUE	274
275. LE CADRE SOCIAL	275
276. LE CADRE CULTUREL	276
277. LE CADRE ÉDUCATIF	277
278. LE CADRE SCIENTIFIQUE	278
279. LE CADRE ÉTHIQUE	279
280. LE CADRE POLITIQUE	280
281. LE CADRE ENVIRONNEMENTAL	281
282. LE CADRE DÉMOGRAPHIQUE	282
283. LE CADRE ÉCONOMIQUE	283
284. LE CADRE SOCIAL	284
285. LE CADRE CULTUREL	285
286. LE CADRE ÉDUCATIF	286
287. LE CADRE SCIENTIFIQUE	287
288. LE CADRE ÉTHIQUE	288
289. LE CADRE POLITIQUE	289
290. LE CADRE ENVIRONNEMENTAL	290
291. LE CADRE DÉMOGRAPHIQUE	291
292. LE CADRE ÉCONOMIQUE	292
293. LE CADRE SOCIAL	293
294. LE CADRE CULTUREL	294
295. LE CADRE ÉDUCATIF	295
296. LE CADRE SCIENTIFIQUE	296
297. LE CADRE ÉTHIQUE	297
298. LE CADRE POLITIQUE	298
299. LE CADRE ENVIRONNEMENTAL	299
300. LE CADRE DÉMOGRAPHIQUE	300

RAPPORT MORAL

ET

RAPPORT D'ACTIVITES



RAPPORT MORAL

Madame, Monsieur, chers amis,

C'est avec une immense gratitude que je prends la parole aujourd'hui pour vous présenter le rapport moral de notre Association. Cette Assemblée Générale annuelle est un moment clé pour nous rassembler, faire le point sur l'année écoulée et envisager ensemble l'avenir.

Au-delà des actions et des chiffres qui vous seront présentés dans le rapport d'activité, ce sont des visages, des histoires, des parcours de vie qui nous rappellent, chaque jour, pourquoi nous nous engageons. A travers la présence des bénévoles, de nos prestataires de service, de nombreuses personnes reprennent espoir, dans la dignité, l'écoute et la bienveillance.

L'année 2024 a été marquée par des défis, par la reconduction de nos événements phares, le recrutement souhaité d'une coordinatrice en lien avec l'activité très intense du comité depuis plusieurs années.

Grâce au soutien indéfectible des uns et des autres, donateurs, partenaires, mécènes, nous avons pu poursuivre et développer nos actions en faveur des personnes les plus vulnérables et fragilisées par la maladie.

Notre Comité a aussi été mis en valeur au cours de cette année 2024 par la remise de la médaille de l'Ordre National du Mérite à notre Secrétaire Générale Brigitte Romary. Cette cérémonie, parrainée par M. Michel Heinrich, maire honoraire d'Epinal et actuel Président de la Communauté d'Agglomération d'Epinal, s'est déroulée le 23 mars dans les salons de l'Hôtel de Ville en présence de proches, de bénévoles et de quelques représentants de la République sur qui le Comité peut compter. 25 années d'engagement dont 17 ans pour le Comité des Vosges, Brigitte a fédéré autour d'elle des ligueuses et des ligueurs, des partenaires pour dessiner aujourd'hui notre comité. Je souhaite aujourd'hui la remercier de son engagement sans faille depuis toutes ces années.

Je tiens à nouveau à remercier chaleureusement nos équipes de bénévoles, nos partenaires et tous ceux qui, de près ou de loin, contribuent à faire vivre cette belle aventure humaine. Votre engagement, notre engagement est notre plus grande force à la Ligue contre le cancer. Cette année 2024, nous avons aussi célébré les 25 ans des Etats Généraux des Malades et des proches, cet anniversaire a mis en lumière les nombreux progrès en matière de traitement et d'accompagnement des malades mais il reste tant à faire pour réduire la souffrance et réduire de manière significative le nombre de nouveaux cas de cancers. Aujourd'hui plus de 4 millions de Français vivent ou ont dû vivre avec un cancer, la maladie cancéreuse reste une réalité. Mais elle ne doit pas être une fatalité.

Message de gratitude aux Aidants :

Les aidants qui sont souvent oubliés, jouent un rôle essentiel, souvent dans l'ombre, mais avec un dévouement inestimable.

Les aidants sont plus que des soutiens, ce sont des piliers, des sources de réconfort et d'espoir pour toutes les personnes concernées par la maladie.

Merci à eux, ils sont la preuve vivante que la solidarité et l'entraide sont les plus belles forces de notre société.

Jacky SCHNEIDER,
Président.

RAPPORT D'ACTIVITES

La LIGUE Nationale Contre le Cancer est une association Loi 1901, reconnue d'utilité publique qui a vu le jour en 1918 sous l'impulsion de Justin Godart à l'époque Sous-Secrétaire d'Etat du Service de santé des armées. La Ligue a été reconnue d'utilité publique 2 ans plus tard en 1920.

Notre association, solidaire, caritative, apolitique, militante et exigeante rassemble des Femmes et des Hommes pour combattre la maladie et pour accompagner des personnes malades et de leurs proches.

Chaque année, 433 000 nouveaux cas sont diagnostiqués avec un taux de mortalité (41 %) qui est encore trop important (157 000 décès).

Une de nos missions est de réduire le nombre de décès prématurés en incitant la population à faire les dépistages de masse et individuels tout en sensibilisant les plus jeunes sur les facteurs de risque connus des cancers (le tabac et autres addictions) tout en privilégiant l'importance d'une activité physique à tout âge ainsi qu'une activité adaptée pour les personnes qui ont été touchées par un cancer.

La Ligue contre le cancer est composée aujourd'hui de 103 Comités Départementaux, soit plus de 13 000 bénévoles qui apportent leurs contributions en compétences et en temps lors des actions de terrain. Leurs actions d'information, de sensibilisation contribuent à découvrir à un stade précoce un cancer, leur écoute et bienveillance aux côtés des patients et des proches apporte un réconfort immédiat.

La mission d'aide aux malades, mission fondatrice de la LIGUE Contre le Cancer en 1918, guide chacun des Comités départementaux de France et d'Outre-Mer.

Depuis les **1ers Etats Généraux des Malades du Cancer et des proches en 1998**, la souffrance morale du patient est reconnue et accompagnée avec des professionnels : psychologues, infirmières dédiées dans le cadre du dispositif d'annonce. Le développement des soins de supports en France depuis le début des années 2010 est une avancée supplémentaire dans l'accompagnement des personnes malades : des soins de socio esthétique, des séances d'activités physiques adaptées notamment procurent un bien-être et sont une "parenthèse" dans le long combat que la maladie impose. Ces soins améliorent la qualité de vie, le confort et aident la personne malade durant ses traitements et après. En 2024, les Etats Généraux des Malades du Cancer et des proches, fêteront leurs 25 ans, un bilan sera réalisé par notre association.

Depuis 2003, le Comité des Vosges propose de l'écoute aux personnes malades et à leurs proches, propose à l'hôpital depuis 2013 des soins de socio esthétique et depuis 2017 de l'activité physique adaptée en dehors de la structure de soins (Saint Dié des Vosges ; Epinal, Contrexéville, Remiremont). Depuis 2019, des séances de détente en sophrologie sur plusieurs sites (Val d'Ajol, Cornimont, Epinal et St Dié des Vosges) ainsi que du soutien psychologique à titre individuel tout comme des ateliers d'art créatif destinés aux patients et /ou proches aidants. Depuis 2021, les patients peuvent bénéficier à Remiremont de séances de shiatsu permettant de lutter contre les effets secondaires des traitements. D'autres soins sont proposés aux patients, ils seront présentés dans ce rapport.

Le cancer est devenu, grâce aux progrès, grâce aux dépistages précoces, une maladie chronique qu'il est nécessaire d'accompagner dans la durée.

Toutefois, notre rôle est aussi de se faire connaître auprès des personnes isolées (socialement, géographiquement), auprès des personnes qui ne se sentent pas concernées par nos actions de sensibilisation de terrain car, la maladie, pour beaucoup encore, fait peur, ces personnes n'adhèrent pas aux messages d'information et préfèrent ne pas savoir. N'oublions pas non plus, les familles endeuillées par la perte d'un proche.

Pour toutes ces raisons, les bénévoles du Comité des Vosges sont présents sur le terrain pour informer, prévenir, rassurer, inciter aux dépistages, aider et collecter autrement que par l'appel au don traditionnel par voie postale.

A l'échelle nationale, ce sont plus de 13 000 bénévoles qui mènent sans relâche le combat grâce à la déclinaison de ses quatre missions statutaires, le **financement de la recherche** ; **l'aide aux malades et l'accompagnement des proches** ; **l'information, la prévention et le dépistage** et la **mission sociétale** depuis 2011.

A/ Le financement de la recherche

Il n'y a pas de progrès sans l'excellence dans le domaine de la recherche (fondamentale, clinique, épidémiologique, sciences humaines et sociales), c'est pourquoi les donateurs font confiance à notre association et

effectuent un ou plusieurs dons dans l'année. Aujourd'hui la LIGUE Nationale contre le Cancer continue à être le premier financeur privé et indépendant de la recherche contre le Cancer en France (39,2 millions d'euros en 2023)

Le Comité des Vosges a, en 2024 soutenu 8 programmes de recherche pour un montant de **185 226 €** (228 328 € en 2023).

Le Comité avait budgété pour 2024 la somme de 85 000 € à la recherche dont 50 000 € à la recherche Régionale et 35 000 € à la recherche Nationale. Nos ressources, liées à des legs et assurances vies d'une part ainsi qu'à nos actions de terrain, très importantes de septembre à novembre 2024, d'autre part, nous ont permis d'augmenter de manière significative ce prévisionnel.

Projets de Recherche nationaux :

- Projet de recherche sur le thème **du cancer de l'enfant et de l'adolescent** dans le cadre du partenariat exclusif avec l'enseigne Leclerc. Le projet retenu par la Ligue Nationale Contre le Cancer **vise à adapter la prise en charge thérapeutique (amélioration des traitements) et psychologique aux spécificités des jeunes patients.**

6 magasins Leclerc se sont engagés avec "l'arrondi à la caisse" durant 15 jours à savoir : Saint Etienne les Remiremont (3 281,30 €), Neufchâteau (2 762,87 €), Contrexéville (2 444,72 €), Charmes (2 248,77 €), Raon l'Etape (1 643,26 €) et Saint Dié des Vosges (787 €). Nous avons aussi perçu un versement de 58 € en provenance du magasin de Bruyères. Des équipes de bénévoles ont été présentes dans chaque enseigne durant 1 journée.

La somme totale collectée : **13 226 € destinée à la recherche.**

Projets de recherche nationale :

*Cancer de la **prostate** : projet de Frédéric Bost (3ème année de financement - équipes labellisées du Var) : "**Cibler le métabolisme des cellules cancéreuses de la prostate** " : **35 000 €** reste à financer.

*Projet sur le **mélanome** de Yamina Boukenadel (doctorant 1ère année de thèse à Strasbourg) : "**Etude des mécanismes de maturation des invadopodes dans le mélanome**" : **14 000 €.**

* Projet sur le **cancer du sein** de Chloé Charenton (doctorant 1ère année de thèse dans le département du Puy-de-Dôme) "**Apport du 1-(2-[18F]fluoroéthyl)-L-tryptophane ([18F]FETrp) pour l'imagerie TEP des tumeurs infiltrées : preuve de concept dans le mélanome et le cancer du sein triple négatif** " : **48 000 €.**

* Projet sur les **tumeurs cérébrales** de David Gallais (doctorant 1ère année de thèse dans le département de l'Ille-et-Vilaine) "**Lead optimization d'inhibiteurs pharmacologiques d'IRE1 passant la barrière hémato-encéphalique pour une thérapie adjuvante des tumeurs cérébrales** " : **25 000 €.**

Projets de recherche régionale :

* Projet de recherche sur le cancer du **pancréas** de LAMBERT Aurélien de l'Université de Lorraine : "**Utilisation de la biopsie liquide comme outil de mesure de l'évolution tumorale, de l'hétérogénéité clonale et de la survie chez les patients opérés d'un cancer du pancréas exocrine et inclus dans la cohorte PANCREAS-CGE : étude PAN-CGE-BLISS-Pilot**". Contribution du Comité à hauteur de **20 000 €.**

* Projet de recherche sur les **hémopathies** de RENOSI Florian de l'Université de Franche Comté : "**Optimisation des stratégies thérapeutiques des hémopathies à Pdc à travers le criblage de la cellule souche leucémique et du microenvironnement tumoral**". Contribution à hauteur de **15 000 €.**

* Projet "**PANACEE**" (**PI**ateforme d'**iN**form**A**tion du **C**anc**E**r **B**ronchiqu**E**). Il s'agit d'une solution numérique, qui dans un premier temps sera mise en œuvre dans la région Grand Est, elle vise à développer, expérimenter et évaluer, sur ce territoire, une solution innovante pour favoriser l'égalité d'accès, sur toute la région, aux innovations thérapeutiques pour les patients atteints de cancer bronchique non à petites cellules (cancer de mauvais pronostic et première cause de mortalité par cancer). Afin d'améliorer la prise en charge du cancer bronchique sur l'ensemble du territoire, la plateforme PANACÉE a pour objectifs de :

1/ Homogénéiser les pratiques de prescription liées à la détection des anomalies moléculaires (biomarqueurs)

2/ Donner aux patients, aux aidants et à leurs proches les clés de compréhension du parcours de soin et de sa maladie ;

3/ Garantir l'accès à une information "à jour" et centralisée sur les solutions disponibles en France, qu'elles soient remboursées, en accès précoces ou en essais cliniques ;

4/ Faire gagner du temps aux professionnels de santé dans la recherche des innovations thérapeutiques adaptées à leur patient.

Le comité a soutenu ce projet à hauteur de 15 000 €.

B/ L'aide aux malades et aux proches.

L'accompagnement des malades est la mission fondatrice de la LIGUE en 1918, elle comprend :

- a) Un soutien financier aux malades en difficulté sur le plan social.
- b) Un soutien moral aux patients et à leurs proches.
- c) Des soins de supports gratuits pour les patients.
- d) Un soutien aux associations de malades.
- e) Un soutien financier aux Centres Hospitaliers Vosgiens via l'achat de matériel.

a) Soutien financier aux malades.

Tous les Comités départementaux de la LIGUE contre le Cancer réunissent chaque mois une commission sociale chargée d'attribuer des secours aux malades. Les membres de la commission sont des administrateurs du Comité, élus lors de l'Assemblée Générale, présence également d'une assistante sociale du Conseil. Ce dossier doit comporter un certificat médical attestant de la pathologie cancéreuse. La commission sociale étudie les dossiers constitués par les assistants sociaux de différents organismes (centres hospitaliers, centre communal d'action sociale, services sociaux du Conseil Départemental, de la CPAM, des caisses de retraite notamment).

La commission s'est réunie 10 fois et a accordé 40 secours sur 51 demandes émanant de 48 % de femmes (49 % en 2022) pour un montant de 19 042 €.

Les personnes aidées sont de plus en plus jeunes, 20 % sont ouvriers ou employés, 10 % n'ont jamais eu d'activité professionnelle, 33 % sont retraitées, 38 % pas d'information sur la situation.

25 % sont âgées de 18 à 44 ans, 28 % de 45 à 59 ans et 45 % de plus de 60 ans.

59 % perçoivent des revenus de remplacement (Indemnités journalières, RSA, pension invalidité et AHH).

45 % vivent seules (contre 38 % en 2023), 33 % en couple, 8 % foyer de 3 personnes, 13 % foyer de 4 personnes et 3 % foyer de 4 personnes.

Le montant moyen accordé pour 2024 est de 505 € avec un montant minimum accordé de 120 € et un montant maximum de 1 000 €.

L'aide apportée couvre les besoins suivants :

- 29 % aide à la vie quotidienne (paiement factures énergie, de téléphone, de loyer, d'impôts) (40% en 2023).
- 38 % contribution frais d'obsèques (30 % en 2023).
- 17 % aide pour frais de santé en lien avec la pathologie cancéreuse (achat de prothèse capillaire et prothèse mammaire (23 % en 2023).
- 2 % aide à la construction d'un projet de vie (4% en 2023).
- 14 % aide sur le plan « humain » : aide-ménagère, portage de repas (2 % en 2023).

Les demandes d'aides financières proviennent de tout le département (au total 28 communes, 41 en 2023) avec des demandes plus importantes sur Epinal-périphérie (18 %) et Remiremont (13 %).

Les dossiers sont constitués pour 54 % par les services sociaux du Conseil départemental, 24 % par les Centres Hospitaliers, 5 % CCAS et 17 % autres services sociaux (CAF, CPAM).

La maladie fragilise en général des personnes et des familles qui étaient déjà en difficulté d'où la nécessité de mieux appréhender, par l'Observatoire sociétal des cancers, les besoins de ces malades et de leurs proches. En 2020, l'ensemble des Comités de la LIGUE a aidé plus de 10 000 malades ou proches de malades, représentant plus de 23,8 millions d'euros d'actions en direction des malades. C'est une situation profondément alarmante quand on sait que le Cancer est la première cause de mortalité en France. Sans compter qu'un 1/3 des français renonce à se faire soigner, notamment en raison de l'avance des frais chez le médecin. Il est nécessaire de réduire ces inégalités d'accès aux soins tel que cela a été préconisé dans le 3^{ème} Plan Cancer et rappelé dans la nouvelle stratégie décennale.

b) Soutien moral aux patients et à leurs proches.

Lutter contre la maladie comporte l'aspect médical et financier mais également la dimension sociétale et humaine. Accompagner le malade dès la suspicion d'un cancer, durant les traitements et après est le rôle déterminant

des bénévoles au sein des lieux d'écoute "**Espace LIGUE**" ainsi qu'au Siège du Comité à Epinal. Aujourd'hui, 6 bénévoles réalisent cette mission d'écoute des patients et de leurs proches.

A Epinal, à la Ligne Bleue : pas de demande en 2024 mais les bénévoles restent disponibles.

Permanence d'écoute à Saint-Dié des Vosges : les bénévoles disposent d'une ligne téléphonique (06 83 60 51 30), 20 appels reçus en 2024, ce qui permet d'accompagner les malades en dehors de l'hôpital. Permanence à l'espace Kafé/MPES le 1^{er} mardi de chaque mois de 14h à 17h.

Permanence d'écoute à Cornimont au Centre Social la Pranzrière, 2 bénévoles en charge de l'écoute qui peut aussi se faire à distance (par téléphone), parfois à domicile. En 2024, 6 permanences, au total 6 personnes aidées dont 5 femmes, 3 par téléphone, 1 au sein de la permanence, 1 aidante et 1 homme malade.

L'écoute au Siège du Comité à Epinal est assurée par la salariée du Comité : 23 visites dont 21 femmes malades, 2 hommes, 24 appels téléphoniques (17 femmes et 7 hommes) et 9 proches (8 femmes et 1 homme). Aides apportées : principalement de l'écoute ; demande d'information et orientation vers nos soins de support et la mise à disposition de sous-vêtements adaptés. Le Comité reçoit aussi des demandes d'information et/ou de soutien moral via l'adresse électronique du Comité. Une réponse est immédiatement apportée aux malades ou à leurs proches, selon leur lieu de résidence les coordonnées des "Espaces LIGUE" sont communiquées. Les bénévoles prennent le relais de l'accompagnement.

* **Soutien psychologique** : 32 patients ont bénéficié de 3 accompagnements individuels avec Audrey Roussel, psychologue qui reçoit à la Maison de Santé de Deyvillers (le patient ou proche prend directement RDV avec la psychologue).

Dispositif Patient Ressource Témoin : dispositif développé par la Ligue, les **pairs-aidants**, nommés « **patients ressource** », sont des personnes ayant eu un cancer. Ces anciens malades, après une formation proposée par la Ligue et un entretien avec un psychologue, peuvent ainsi partager bénévolement leur expérience de la maladie, partager leur parcours de soins auprès de personnes traversant la même épreuve, auprès de leurs proches ou de professionnels. Dans ce cadre, Elodie Derdaele, a présenté, aux côtés du président du Comité Jacky Schneider, son témoignage en tant qu'ancienne patiente auprès des élèves de l'Institut de Formation des Aides-Soignants (IFAS) de Remiremont.

Il est nécessaire que les professionnels de santé prennent mieux en compte les difficultés et les besoins des personnes malades dans leur future pratique, les sensibiliser à utiliser un langage clair et simple avec les patients. Les élèves ont apprécié cet échange empreint d'humanité et ont pu prendre pleinement conscience du soutien qu'ils peuvent apporter aux patients hospitalisés, au cours de cette douloureuse épreuve. Cette rencontre se réalise dorénavant à chaque formation de futurs professionnels de la santé.

Laurence Bouf a sollicité en juin 2024 le comité des Vosges de la Ligue contre le cancer pour s'investir en tant que patiente ressource. Elle a décidé d'entreprendre une formation universitaire à Nancy.

Représentants des Usagers (RU) :

La Ligue contre le cancer défend les droits des patients en milieu hospitalier en intégrant la Commission Des Usagers (CDU). Le Comité des Vosges a 2 Représentantes des Usagers (RU) :

Catherine Houbre, responsable de la Délégation de Gérardmer, est Représentante des Usagers au sein des centres hospitaliers de Gérardmer et Saint Dié des Vosges.

Elodie Derdaele : représentante au Centre Hospitalier de Remiremont.

Elodie et Catherine, sont bénévoles, membres du Conseil d'Administration, leur candidature a été renouvelé par l'ARS jusqu'en 2027 (mandat de 3 ans).

Leurs rôles sont d'étudier les plaintes et réclamations et d'accompagner les usagers, qui le souhaiteraient, lors de médiations et ce, dans le respect de la déontologie. Ce rôle implique une formation spécifique comprenant différents modules : les droits des malades ; les instances hospitalières ; la communication (prise de parole, ...) notamment.

Nos RU ont bénéficié de formations dispensées par « France Assos Santé ».

Les CDU se réunissent au minimum tous les trimestres, et réunissent l'ensemble des RU affiliés à d'autres associations du département.

Elodie Derdaele, avec d'autres RU du Centre Hospitalier de Remiremont a fait l'objet d'audition par les experts de

la Haute Autorité de Santé (HAS) en vue de la certification des hôpitaux tel que cela a été le cas en 2024 pour l'hôpital de Remiremont.

Elodie a aussi intégré par le volet professionnel le Comité "Espace Ethique" au Centre Hospitalier d'Epinal et le Comité d'Ethique au Centre Hospitalier de Remiremont via la Commission des Usagers (CDU). Elle fait aussi partie de la Commission des activités libérales chargée de veiller au fait que les médecins autorisés à exercer en libéral respectent bien la réglementation en vigueur (deux $\frac{1}{2}$ journées / semaine). Elodie siège toujours au Conseil Territorial de Santé (CTS) des Vosges ainsi qu'au Bureau de celui-ci. Le CTS contribue à l'élaboration du projet régional de santé et à l'identification des besoins de santé des vosgiens. Il adresse également au Directeur de l'ARS des propositions pour améliorer la réponse aux besoins de la population sur le territoire, notamment sur l'organisation des parcours de santé.

c) Continuité et développement des Soins de support.

Le Comité des Vosges propose depuis 2013 des soins de support aux patients, soins de support qui se diversifient et se sont développés au fil des années sur presque tout le territoire. Le Comité, depuis avril 2023 avec le nouveau soin "Alimentation et cancer" dispose des 4 soins de support requis par la Ligue Nationale "panier de la Ligue", soins prioritaires à développer.

Ces soins de support sont financés par le Comité, l'accès est gratuit pour les patients et/ou proches notamment pour le soutien psychologique. Ces soins sont tous encadrés par des professionnels diplômés, qui ont une qualification spécifique en cancérologie. Ces professionnels sont, pour la majorité, prestataires de services du Comité, les autres professionnels apportent leur contribution à titre bénévole.

Une plaquette dédiée a été conçue, elle est régulièrement réactualisée en fonction de la création ou de l'arrêt de certains soins de support. La dernière actualisation date du 1^{er} octobre 2024.

Gestion et évaluation des soins en place : différents outils sont en cours de conception pour homogénéiser le recueil de données des bénéficiaires à l'ensemble des prestataires de la Ligue (fiches d'inscription notamment). En parallèle, des questionnaires de satisfaction différents selon les soins de support sont aussi en cours d'élaboration. Ces questionnaires seront ensuite envoyés à chaque bénéficiaire pour évaluer l'impact des soins proposés et améliorer la qualité des prestations le cas échéant.

Les prestataires présentent aussi leur bilan annuel.

* **Activité physique adaptée** : activité spécifique pour les personnes malades en cours de traitement ou non. Activité encadrée par des professionnels diplômés.

A Epinal :

- **Activité de gymnastique douce** encadrée par Emilienne Barbaux. Cette activité a débuté en janvier 2017, 2 séances d'une heure au choix, le lundi à 13h30 ou à 16h à la MJC Savouret à Epinal (mise à disposition d'une salle équipée de tapis). Le groupe, de septembre 2023 à août 2024 (fonctionnement scolaire de la MJC) a été constitué de **39 personnes** (34 femmes et 5 hommes) qui assistent à l'activité de manière +/- variable, en moyenne 5 personnes par séance.

L'accompagnement s'est déroulé sur 40 séances pour chaque groupe.

Pour le 1^{er} groupe : 24 participants dont 5 hommes et 19 femmes. 7 personnes ont arrêté l'activité pour dégradation de l'état de santé, reprise du travail, reprise d'une activité « classique » et 1 décès.

Pour le 2^{ème} groupe : 15 personnes, toutes des femmes dont 5 arrêts de l'activité pour dégradation de l'état de santé, reprise du travail, reprise d'une activité « classique » et 2 décès.

- **Aquasanté** : 2 cours proposés pour des patients dont le traitement est terminé, Cours d'aquagym et cours « Natation Santé ». Pas de bilan à ce jour. L'évaluation sera envoyée aux bénéficiaires courant 2025.

- **Dragonboat** : projet porté par le GESN Golbey St Nabord, l'embarcation a été financée par le Rotary club d'Epinal, le Comité finance les licences pour une année des femmes atteintes d'un cancer du sein. Le soutien du Comité est, depuis septembre 2024, arrêté, le Comité n'a pas renouvelé la convention de la convention de partenariat car le porteur du projet le club de canoë kayak ne respectait pas les modalités d'encadrement. La majeure partie des dragonnelles a rejoint le club de Gérardmer qui dispose aussi d'un bateau et d'un encadrant diplômé "Cancer et santé".

- Nouvelle activité physique adaptée : "**Danse et Santé**" sur Epinal avec Chantal Mansuy, professionnelle qui a plus de 25 ans de pratique. Mme Mansuy a suivi une formation "Danse Santé" afin de proposer des ateliers spécifiques pour les personnes fragilisées par la maladie. Ce soin est réalisé à la MJC Savouret à Epinal. L'activité a débuté en octobre 2024, elle se déroule le mercredi de 10h30 à 12h. Une dizaine de personnes participent à cette activité.

A la demande du Comité et pour fêter la 10ème édition des Foulées Roses Spinaliennes en octobre 2025, une chorégraphie sera spécialement réalisée par ce groupe de personnes malades ; un autre groupe de danse encadré par Chantal Mansuy a aussi accepté de préparer une chorégraphie. Ces chorégraphies seront présentées le samedi après-midi place Georquin.

A Saint-Dié des Vosges : **Activité de gymnastique douce** encadrée Valérie Meltz professionnelle diplômée qui fait partie de Sporty Gym. Cette activité, qui existait avant la contribution financière de la Ligue, est depuis mars 2018, financée par le Comité. Le groupe est pluri pathologie, 3 patients en ont bénéficié en 2024.

A Remiremont : **Activité Rose Pilate** pour les femmes concernées par le cancer du sein. Cette activité est animée par Agnès Barranger, nous somme en attente du bilan 2024, 33 séances. 12 femmes au 1^{er} semestre et 15 femmes au second trimestre constituent le groupe, activité qui a lieu le mercredi après-midi. Entre 4 et 6 femmes par séance. Les patientes réalisent entre 7 et 12 séances sur l'année.

Cette activité se déroule en partenariat avec la Ville de Remiremont (mise à disposition d'une salle au gymnase Georges Lang le mercredi après-midi) et avec le dispositif Prescriv'mouv puisque le cours d'Agnès est labélisé.

Le rose Pilates est une adaptation de la méthode Pilates (Gymnastique douce basée sur un enchaînement de mouvements codifiés permettant de renforcer et d'assouplir les chaînes profondes tout en améliorant la connaissance et la maîtrise du corps). Cette méthode s'adresse aux femmes ayant été opérées d'un cancer du sein et vient en complément de la kinésithérapie, même pendant les traitements (rayons /chimio) Elle permet, en adaptant et en personnalisant les différents mouvements du Pilates, de lutter contre les effets secondaires liés à la maladie et de retrouver de l'amplitude articulaire et musculaire. Elle redonne aussi aux femmes une meilleure image d'elles-mêmes en se réappropriant leur corps, leur permettant de retrouver une meilleure qualité de vie, les aidant ainsi à reprendre progressivement confiance en elles et leur féminité.

A Eloyes : activité escalade et cancer, activité encadrée bénévolement par Manon Rindoni, professeur de sport qui a une qualification "**Escalade et cancer**". 6 Patientes ont bénéficié de ce nouveau soin de support de septembre 2023 à juin 2024. Arrêt de l'activité depuis septembre 2024 suite à la mutation professionnelle de Manon dans sa région natale en Savoie.

* **Détentes** : Activité centré sur la détente et le bien être des patients, encadrée par des professionnels diplômés et des bénévoles.

- **Socio-esthétique** : depuis septembre 2013 des soins de socio esthétique sont proposés aux patients, ce soin de support a été préconisé dans les 2 premiers Plans Cancer. Il est réalisé par une socio-esthéticienne diplômée d'état. Cette activité se déroule au sein de 3 établissements : Centre Hospitalier Emile Durkheim à Epinal (mercredi et vendredi matin), Centres Hospitaliers de Remiremont et de Saint-Dié des Vosges un mardi par semaine (9h30 - 15h). La socio esthéticienne intervient au lit du malade lorsqu'il est hospitalisé ou en ambulatoire, lors des séances de chimiothérapie et/ou radiothérapie. Cette activité est bénéfique pour le patient, elle permet des soins de confort et contribue au mieux-être des patients dont l'image est souvent "meurtrie" par la maladie et ses conséquences tant sur le plan psychique que corporel.

Depuis janvier 2023, Catherine intervient également au Comité au salon de socio esthétique, cela permet au patient de bénéficier d'un soin en dehors de la structure de soins, les RDV sont programmés le mercredi.

Au total, sur les 3 centres de soins, ce sont **762 soins** (représentant 693 heures de travail) qui ont été réalisés dont 471 à Epinal, 122 à Remiremont, 126 à St Dié des Vosges et 43 au Comité. Soins effectués : soins des mains et des modelages, des soins du visage, épilations/entretien conseils mais uniquement au sein de la salle de socio esthétique.

- **Sophrologie**. Ce soin a été proposé sur St Dié des Vosges avec Jocelyne Chamberlin. Groupe de 8 patientes maximum à raison de 12 séances / personne. Ces 12 séances sont programmées sur 15 semaines afin de permettre aux patients d'effectuer le cycle complet, important de prendre en considération le fait que ces personnes peuvent être absentes pour raisons médicales (Rdv, effets secondaires ne permettant pas d'assister à la séance, rechute parfois). Ces séances sont programmées 1 fois tous les 15 jours. Toutes les bénéficiaires sont très satisfaites des séances. Les bénéfices évoqués sont une meilleure maîtrise de leurs angoisses, une meilleure gestion du stress et des émotions.

- **Nouvelle activité** : "**sophrologie et cancer**" à Epinal avec Régine Crouet le 1er ou le 3ème jeudi de chaque mois de 14h à 15h30, les séances se déroulent au comité. Cette reprise d'activité sur Epinal a été lancée en septembre 2024 (conception d'un nouveau flyer) pour débiter officiellement en février 2025, dès qu'un groupe a été constitué.

- **Sophrologie à Darney** avec Amandine FERCIOT le vendredi de 18h à 19h30 : l'horaire du vendredi soir ne semble pas adapté à la disponibilité des personnes qui pourraient en bénéficier. Il a été décidé de revoir cet horaire avec l'intervenante pour le début d'année 2025 (les horaires ont été décalés au vendredi de 9h à 10h30).

- **Conseil en image** : soin animé par Sophie Verdier qui propose au Comité 2 ateliers différents XXX Patientes en ont bénéficié en 2024.

- **Shiatsu** : cette activité qui a débuté en septembre 2021 à Remiremont à l'Espace Santé du Pays de Remiremont, ce soin se déroule individuellement, Elodie Lambolez a accompagné 41 personnes dont 24 nouvelles qui ont bénéficié au total de 99 séances (79 en 2023). 95 % sont des femmes, 62.5% cancer du sein, 5 % respectivement cancers du col de l'utérus, du pancréas et de l'endomètre ; 8 % cancer de l'ovaire.

Suivi des nouveaux patients : 12 patients soignés dans les Vosges : Epinal (9) et Remiremont (3), 8 à Nancy, 1 à Gentilly, 3 à Brabois.

Un retour très positif (par voie orale) des patients qui ont bénéficié de 2 à 4 séances de shiatsu : moins de fatigue physique et mentale ; si constipation en raison du traitement, elle disparaît ; si douleur neuropathique, un peu moins désagréable, voir disparition ; si bouffées de chaleur, nette diminution ; si rougeur sur le visage suite à la prise de cortisone, cette rougeur disparaît à la fin de la séance si elle a lieu le lendemain de la chimio ; si douleurs articulaires ou musculaires, elles sont atténuées.

La communication doit continuer via le corps médical qui n'oriente pas nécessairement vers les services de la Ligue. L'activité s'est déroulée à titre exceptionnel au comité à Epinal durant juillet et août (problème d'isolation thermique à l'Espace santé).

- **Soutien psychologique** :

* A Deyvillers (Maison de Santé), 32 consultations individuelles proposées par Audrey Roussel, psychologue. Les patients et / proches aidants prennent directement RDV avec ce professionnel.

* A Bussang, avec Grégory Marck, professionnel bénévole : 7 séances individuelles (3 malades et 1 aidant). Il n'y a pas eu de demande pour les groupes de paroles destinés aux aidants. Projet de groupe de parole pour les personnes malades en suspend pour le moment.

- **Alimentation et cancer** :

Activité mise en place depuis 2022 avec Nathalie Leclerc, nutritionniste qui intervient également à l'hôpital. Prise en charge par le Comité de 4 séances individuelles à Epinal ou Remiremont, Nathalie Leclerc reçoit dans son cabinet. Participation de 16 patientes, essentiellement des femmes après cancer du sein. La plupart ont réalisé leurs 4 consultations. 5 patientes ont arrêté le suivi : plus besoin, manque de temps ou souhait de reporter à plus tard. Il est très difficile d'obtenir une perte de poids pendant/après le traitement par hormonothérapie.

Les séances portent surtout autour de l'équilibre dans l'assiette, l'ajustement des quantités, le choix des aliments dans le cadre de la prévention, la mise en place d'une activité physique, la gestion des émotions... l'idée étant d'améliorer leur alimentation d'un point de vue santé avec ou sans perte de poids.

- **Ateliers créatifs** : animés par Christine Lanois, administrateur et bénévole au comité depuis plus de 17 ans. Cet atelier regroupe des personnes malades et des proches aidants le lundi 1 fois / mois. 10 personnes participent régulièrement.

- **Nouvelle activité proposée « OnCogite »** : Il s'agit d'une plateforme en ligne de remédiation cognitive destinée aux personnes souffrant de troubles cognitifs en lien avec les traitements, ateliers de logique, d'attention, capacités visiospatiales, animés par un neuro-psychologue. L'inscription se fait via un code fourni par le comité, puis la personne se crée un compte personnel. La fédération prend en charge la totalité du parcours, soit 300 €/personne. Partenariat mis en place avec la fédération depuis janvier 2024. Le Comité a rejoint ce partenariat en septembre. 2 personnes suivent actuellement cet accompagnement depuis fin 2024 et plusieurs demandes d'informations ont été faites.

Ainsi, le comité a accompagné, grâce à ses soins de support, plus de 450 patient (e) s individuellement et collectivement sur une année. Sans compter l'aide indirecte via l'achat d'équipements pour les centres hospitaliers vosgiens.

En 2024, le Comité a engagé la somme de **269 647 € pour l'aide aux malades** (283 477 € en 2023), l'accompagnement des malades, des proches et les soins de support : socio esthétique et activité physique adaptée comprenant la prestation, l'achat de matériel et les frais de déplacement ainsi que la sophrologie et l'accompagnement psychologique.

d) Soutien aux associations de malades.

Le Comité verse chaque année des subventions à diverses associations chargées elles aussi d'accompagner les malades et leurs proches. En 2024, le Comité a soutenu 2 associations pour un montant total de 3 500 € : 1 500 € accordés à l'Association de Soins Palliatifs (ASP) ensemble pour assurer l'encadrement et la formation des bénévoles et la somme de 2 000 € aux Mutilés de la Voix de Lorraine pour assurer leurs missions auprès des patients.

e) Soutien aux structures de prise en charge.

Les établissements locaux ayant une activité en cancérologie ont la possibilité chaque année de solliciter le Comité pour une subvention. Un dossier "d'Équipement, de Diagnostic et de Traitement" (EDT), leur est transmis au cours du 1^{er} trimestre de l'année. L'attribution est décidée au Conseil d'Administration de juin, les établissements disposent ensuite de 18 mois pour acquérir le matériel qui leur a été financé en partie. Le comité finance du petit matériel à hauteur de 50 % du coût total du matériel et jusqu'à 30 000 € pour des appareils de dépistage (mammographe) ; à titre exceptionnel, un soutien financier plus important peut-être accordé.

En 2024, le Comité a soutenu l'équipement de **7 établissements** pour un total de **147 191 €**. Le budget prévisionnel en EDT et soins de confort intra hospitalier était de 150 000 € (120 000 € + 30 000 € en soins de confort intra hospitalier).

1/Centre hospitalier de Remiremont : service de radiologie pour l'acquisition d'un appareil de tomosynthèse mammaire en 3 D : 50 000 €.

2/Centre Hospitalier d'Epinal :

Service d'hospitalisation de jour oncologie :

- aménagement des locaux de la consultation d'annonce : achat d'une table ronde de réunion (130,40 €), d'un présentoir mobile carrousel (227,455 €) et 2 lots de 4 chaises (290,795 €) soit un total de 648,65 €.
- Bibliothèque (Tour à livres chambord NG) pour le salon à la sortie du service : 232,28 €.
- Casque de réalité virtuelle : 1 931,02 €.

Hospitalisation complète en oncologie : acquisition d'un appareil de pressothérapie (bottes, manchons, ceinture) pour 929 € cet appareil est utilisé chez les patients qui souffrent d'œdème liquidien, il permet de soulager, diminuer les douleurs liées à la compression.

3/ CHI Golbey, service de soins palliatifs : acquisition de 2 fauteuils / lits pour les accompagnants : 1 702,06 €.

4/Ligne Bleue : acquisition de lunettes et de casque de luminothérapie pour 1 048,79 €.

5/Centre Hospitalier de St Dié : acquisition d'un endoscope pour 15 789,60 €.

6/ Centre Hospitalier de Vittel : acquisition d'un scanner pour 50 000 €.

7/ Centre Hospitalier de Neufchâteau : acquisitions coloscope pour 15 972 € et d'un gastroscopie pour 15 429 €.

En 2024, le Comité a ainsi attribué **570 197 €** (487 837,69 € en 2023) à la mission sociale d'aide aux malades et aux proches.

C/ L'information, la prévention et le dépistage.

La 3^{ème} mission de la LIGUE contre le Cancer concerne l'information, la prévention et la promotion des dépistages des cancers. Aujourd'hui, nous sommes convaincus que l'information ne suffit à modifier les comportements individuels, c'est pourquoi les comités départementaux de la LIGUE sont très présents sur le terrain en multipliant leurs actions grand public.

Le Comité des Vosges mobilise de plus en plus de moyens surtout sur le plan humain pour répondre aux demandes de projets et pour mener à bien les événements qu'il initie en matière de prévention primaire et de promotion des dépistages des cancers.

1/ Le 1^{er} projet est centré sur les plus jeunes dont on sait également qu'ils sont réceptifs aux messages de prévention santé. Ainsi, pour la 11^{ème} année consécutive, **des agendas scolaires 2024-2025** (2 000) ont été distribués aux élèves de CM1 au sein des circonscriptions. Cet outil, avec le soutien des enseignants est destiné à diffuser tout au long de l'année des messages positifs de santé et de prévention primaire. Les remises officielles permettent aussi au Comité d'augmenter sa visibilité. La conception de cet agenda est "pilote" par le Comité du Haut Rhin avec le concours d'autres comités pour les illustrations et les messages de prévention à faire passer.

2/ Les autres projets d'information et de prévention sont thématiques et relèvent de l'engagement des bénévoles de chaque Délégation en lien avec un nombre de plus en plus important de partenaires (institutionnels et financiers) : **"MARS BLEU"** ou le mois de mobilisation contre le dépistage du cancer du côlon. Trois manifestations se sont déroulées : 1^{ère} Marche Bleue à Chantraine organisée par l'association "Chantraine en fête" le 2 mars ; 1^{ère} Marche Bleue à Châtel sur Moselle le 10 mars avec le Colon Tour et conférence à St Etienne les Remiremont le 22 mars. Stand d'information à la Ligne Bleue.

"OCTOBRE ROSE", mois de mobilisation pour la promotion du dépistage du cancer du sein : **les 6 Délégations se sont mobilisées sur plus de 100 actions dont 25 Marches Roses réparties dans tout le département** sans compter les micro actions déployées par de nombreux partenaires au profit de la Ligue. Pour les projets conséquents, les bénévoles sont sollicités et sont présents avec un stand. D'autres actions se déroulent sans notre intervention (vente de pâtisserie ; contribution d'un salon de beauté qui reverse une partie d'une action fléchée dans l'Institut, etc ...), le Comité n'est pas présent mais récupère ultérieurement le fruit de l'opération (récupération et / ou remise de chèque).

25 Marches Roses et autres manifestations roses en 2024 :

- 4^{ème} Edition Marche Rose à **Val d'Ajol** le 22 septembre, initiative de bénévoles réunissant plusieurs associations.
- 3^{ème} Edition Marche Rose à **Hadigny** le 29 septembre, initiative du foyer rural.
- Marche Rose à la **Bresse** organisée par la Délégation de Cornimont - 10^{ème} édition.
- 7^{ème} Edition Marche Rose à **Neufchâteau** le 5 octobre, initiative d'un collectif d'associations.
- "Marche Rose" à **Raon l'Etape** initiative par de bénévoles réunis avec le magasin 2B1.
- 8^{ème} Edition Marche Rose à **Mirecourt** le 6 octobre, initiative de la communauté de communes.
- 4^{ème} édition Marche Rose de **Thaon les Vosges** le 13 octobre.
- 9^{ème} Edition Marche Rose de **Charmes** le 13 octobre, organisation par la Municipalité et les commerçants.
- 9^{ème} Edition de la Marche Rose de **Bruyères** le 22 septembre organisée par des femmes avec le soutien de la Ville et avec le concours d'autres associations.
- Marche Rose et Zumba à **Corcieux** le 5 octobre.
- 3^{ème} Edition Marche Rose de **Remiremont** le 12 octobre par le club de tennis de Remiremont / St Nabord.
- 2^{ème} édition Marche Rose à **Padoux** le 12 octobre.
- 5^{ème} Edition Marche Rose de **Gérardmer** le 20 octobre par les bénévoles de la Délégation de Gérardmer.
- Pink run et Marche Rose à **Saint Dié des Vosges** le 13 octobre par le club d'athlétisme et la Municipalité.
- 3^{ème} édition Marche Rose de **Chavelot** le 29 septembre avec recherche en amont de partenaires financiers.
- Marche Rose à **Chantraine** par l'association Cultiv a organisé une marche rose (rando Troquet-Bouzey) le samedi 19 octobre.
- Nouvelle Marche Rose à **Denipaire** fin octobre.
- Nouvelle Marche Rose "Pink Run" au **Thillot** le 6 octobre

- 2^{ème} Marche Rose à **Rambervillers** le 20 octobre à l'initiative de la communauté de communes.
- 8^{ème} édition Marche Rose de **Moyenmoutier**, le 20 octobre, organisée par l'association "les Papilottes".
- 3^{ème} Marche Rose à **Nomexy** le 20 octobre à l'initiative de la Municipalité.
- 3^{ème} édition d'une Marche à **Jeanménil** au profit du Comité.
- Manifestation à **Taintrux** le 19 octobre.
- 1^{ère} Manifestation à **Saulcy sur Meurthe** le 13 octobre.
- 1^{ère} marche rose nocturne à **Vomécourt** le 5 octobre à l'initiative du comité des fêtes.
- Manifestation à **Anould**.

Autres manifestations :

- Journée promotion des dépistages en interne organisée par les MGE à **Chavelot** en juin.
- Action de collecte de textile avec Evodia (**Epinal**) et Vosges TLC (**Thaon les Vosges**).
- Actions avec la société de Camping-Car plus de **St Nabord** (vente de T-shirt durant Octobre).
- Tombola avec la société Miler agence d'**Epinal** durant Octobre.
- Zumba à **Ferdrupt** (7/10).
- Actions de sensibilisation et de vente avec la piscine de **Golbey** (piscine colorée en rose) durant 15 jours.
- Organisation d'un repas à **St Hélène** le 12 octobre.
- Action de sensibilisation à **Epinal** avec un groupe "100 % femmes" le samedi 4 octobre.
- Vente de crêpes au **Thillot** par l'association de gymnastique.
- Marche équestre sur le parcours "Photolima rose" avec le centre d'Olima le 13 octobre à **Chantraine**.
- Match de foot féminin à **Eloyes** en octobre.
- 4^{ème} édition du "Taiso" à **Epinal** le 20 octobre, organisée par le club de Judo.
- Stand d'information au Leclerc de **St Dié** en octobre.
- Journée de golf à **Epinal** le 12 octobre.
- 4^{ème} édition Tournoi mixte de ping pong, par le club de pongiste d'**Anould** en octobre.
- Cross du lycée Georges Baumont de **St Dié**.
- Dîner spectacle au casino de **Plombières** le 25 octobre.
- Octobre Rose Party à **St Etienne les Remiremont** le 18 octobre à l'initiative de 3 associations.
- 4^{ème} édition du "Taiso" à **Remiremont** le 19 octobre, organisée par le club de Judo.
- 7^{ème} édition de vente des maillots par l'équipe des **Louves** de St Dié (volley ball) le 25 octobre.
- Actions avec le club de basket de **Chavelot** (recettes buvette et vente de pâtisseries), avec le club de Hand Ball d'**Epinal** (entrées payantes au profit du Comité).
- Mobilisation de plusieurs EHPAD durant octobre : Ehpad les Bruyères à **Epinal**, vente d'objets de la Ligue et de produits confectionnés par l'établissement ; action de l'Ehpad du Val du **Madon Mattaincourt / Mirecourt** ; Ehpad de **Charmois l'Orgueilleux**, vente de porte clef et portemonnaie.
- Contribution de l'**Hôtel des Vallées de la Bresse** : 1 € reversé à la Ligue par réservation de chambre d'hôtel durant 15 jours en Octobre.
- A **Gérardmer** : Contributions de Marie T, commerçante qui possède 3 boutiques d'habits, don de 1 € par achat sur tout le mois d'octobre ; du lycée hôtelier de Gérardmer (vente de meringues roses) et du Casino JOA de Gérardmer (1 € versé par repas entre le 20 et 31/10).
- A **St Amé** : initiative de "Retouches Passion" (vente de bonnets) et concert de la chorale au profit du Comité.
- A **Neufchâteau** : Contribution de 2 pharmacies l'Etendars et Evrard.
- Contribution d'un salon de coiffure à **Thaon les Vosges**.
- Contribution de la boulangerie **St Laurent** ; action de vente avec les élèves de Viviani d'**Epinal** ;
- Contribution en février du trail hivernal de la **Haute Moselotte**.
- A **Moyenmoutier**, bourse aux livres.
- A **Raon l'Etape**, action de collecte de KP ouvertures.
- Contribution d'un traileur en soutien à la maladie de sa maman.

- Actions de sensibilisation à la piscine de **Vagney**.
- Action de Elodie Lamboley, "Yoga Solidaire" le 19 octobre à **Cornimont**.
- Action de l'ensemble scolaire Jeanne d'Arc à **Neufchâteau**.
- Concert de "Polysons" à **Epinal** et à **Remiremont** les 6 et 19 octobre.
- Concert à **Uxegney** le 21 avril à l'initiative d'une personne en soutien de sa sœur qui a été malade.
- Mobilisation en interne de Tissu Gisèle au **Thillot**. Action de plusieurs pharmacies à **Chantraine** ; à **Epinal** (Pharmacie de l'île). Vente de brioches à la Boulangerie Vauthier à **Golbey**. Mobilisation du Hockey Club **d'Epinal et du club de rugby** (remises de chèques). Vente de portes clefs par deux associations.

Pour beaucoup de ces actions de sensibilisation, Marches Roses notamment, le CRCDC (Centre Régional de Coordination des Dépistages du Grand Est, antenne des Vosges) a été également présent à nos côtés.

En parallèle de ces grandes manifestations, il existe de nombreuses initiatives locales sur **St Dié des Vosges** et alentours : les bénévoles sont mobilisés pour certaines actions, l'argent collecté est destiné à la Ligue : plusieurs commerces engagés tout au long du mois d'octobre : Pâtisserie Laurent : création et vente d'éclairs roses) ; kit vitrines ; labik Café et thés ; chocolaterie CARL ; saveurs cathédrale ; chocolaterie THIL. ; le Massif Artisan Burger ; la boulangerie Poirel au Four à Pain ; soutien de Cassis (K6) framboise, d'esthétic center ; partenariat pérenne avec Sporty gym ; des clubs vosgiens ; ADAPEI ; l'Echoppe aux fleurs ; la Sphère Déo recycle ; la Cour des Arts, Tombola Rose ; l'amicale du personnel communal de St Dié des Vosges ; le centre social Germaine Tillion et les Soroptimiste de St Dié. Les boutiques éphémères à Leclerc.

Quelques vitrines aux couleurs d'Octobre Rose avec de nombreux commerçants déodatien.

Autres évènements du Comité à Epinal :

9^{ème} Edition des Foulées Roses Spinaliennes, dimanche 6 octobre, événement totalement organisé par le Comité avec le concours de partenaires réunis au sein d'un Comité de Pilotage. Cette 9^{ème} Edition s'est déroulée dans de bonnes conditions en termes d'organisation et de météo, cette édition a été un nouveau succès avec l'engagement des femmes : **sur 6 656 participants, 5 886 femmes** se sont inscrites et plus de 5 500 personnes présentes sur le site le Jour J pour parcourir dans la bonne humeur et dans le respect des personnes malades. Une nouvelle organisation parfaitement orchestrée par 120 bénévoles pour accueillir toutes ces femmes solidaires qui ont envie d'être là et qui prennent beaucoup de plaisir.

Cette réussite est aussi celle des partenaires (95 au total) qui maintiennent, voire pour certains augmentent leur contribution financière. De nouveaux partenaires ont aussi rejoint l'organisation notamment Cindy Ruer qui avec sa marque de vêtements "ELESIG" a offert à 10 femmes concernées par le cancer du sein (en traitement ou en rémission) un sweat rose.

Cet événement a représenté un **budget total de 138 439 €** comprenant **119 420 € de recettes** (dons financiers / dons en nature et inscriptions des femmes et enfants) et **36 062 € de dépenses**, permettant un **bénéfice net de 83 357 €**.

La **7^{ème} Edition des Foulées des Barbus** s'est tenue le dimanche 4 novembre au Parc du Château, elle a réuni **1 956 participants** dont 610 femmes venues soutenir les hommes à participer. Grâce au concours de 14 partenaires (dons financiers et dons en nature), associés aux inscriptions (19 990 €) et quelques dons, le **bénéfice est de 21 973 €**.

Le Comité et l'ensemble de ses bénévoles peut être très satisfait des actions réalisées toute l'année mais particulièrement durant cette période très intense de l'année. Notre mobilisation, contribue aussi et surtout en parallèle à sensibiliser les hommes et les femmes à l'importance des dépistages et à prendre soin de sa santé en général pour les personnes en dehors des campagnes de dépistages (sein et colon).

Autres actions d'information et / ou de collecte dans le département :

- **Partenariat très important de Kiabi**, la somme totale de **5 118,52 €** a été collectée sur les magasins Epinal, Remiremont, Saint Dié et Contrexéville beau résultat financier, merci aux magasins, aux clients et aux bénévoles présents.

Le "**Moi(s) Sans Tabac**" : notre action phare se concentre toujours sur le développement **des Espaces publics sans tabac** dans le Département. **Espaces publics sans tabac** : Depuis plusieurs années, le comité des Vosges s'est engagé dans cette démarche de prévention visant à préserver les enfants d'une image « normale » de l'usage du

tabac, en responsabilisant les adultes dans les lieux réservés aux plus petits. La démarche engagée avec les Municipalités se veut pédagogique. Il ne s'agit pas de stigmatiser les fumeurs mais bien de les responsabiliser. Cette démarche repose sur des valeurs fondamentales que sont le respect des autres, des lieux publics et de l'environnement. Une signalétique est posée et une convention engageant les acteurs est signée à l'occasion des inaugurations.

Pour faciliter le **développement des Espaces Sans Tabac** dans le Département, le Comité des Vosges a bénéficié d'un soutien financier d'abord sur 2 ans, qui a été prolongé jusqu'au 31 octobre 2022 (5 750 € / an), en raison du contexte de la Covid 19. Projet interrégional à l'initiative du Comité de Meurthe et Moselle qui a répondu à un appel à projet regroupant ainsi les Comités de la Ligue contre le Cancer du Grand Est. Ainsi, le Comité des Vosges a été chargé de créer dans le Département au moins 10 Espaces Sans Tabac par an dans 10 villes différentes.

Pour l'année 2024, 2 Municipalités supplémentaires se sont engagées avec la labellisation « sans tabac », St Etienne les Remiremont avec la création de 4 EST dont 3 devant les écoles et 1 centre de loisirs et la commune de Moyenmoutier avec 2 EST devant 2 écoles. Soit un total sur le département de **47 villes impliquées**, soit **plus d'une centaine d'Espaces Sans Tabac créés depuis le début de l'opération**. A noter que le conventionnement avec l'ARS a permis d'abonner les enfants des classes de CM1 des écoles « labellisées » à la revue de prévention « Clap santé » très utile pour les sensibiliser à tous les types d'addiction et les aider à devenir des adultes libres et responsables. C'est ainsi que 1 927 petits (es) vosgiens (es) ont à ce jour bénéficié de cette information gratuite.

La démarche engagée par les Municipalités se veut pédagogique, il ne s'agit pas de stigmatiser les fumeurs mais bien de les responsabiliser surtout lorsqu'ils sont parents de jeunes enfants et qu'ils fréquentent les aires de jeux et/ou accompagnent leurs enfants à l'école. Cette démarche repose sur des valeurs fondamentales que sont le respect des lieux publics et le respect d'autrui. Ce projet a été soutenu financièrement dans le cadre du projet inter régional. L'abonnement des élèves des classes à Clap santé, classes où un espace sans tabac a été créé (1 278 €).

Le Comité des Vosges se félicite de l'engagement des Municipalités et souhaite continuer ce développement pour les années à venir. A ce titre, une nouvelle plaquette a été éditée début 2022 pour rendre compte de la mobilisation et ainsi sensibiliser les Municipalités non encore engagées dans la démarche de prévention primaire.

Nous tenons à remercier tous les partenaires engagés, partenaires de plus en plus nombreux, Municipalités, collectivités, associations (de commerçants, sportives notamment), entreprises (etc ...) au profit de la lutte contre le cancer dans le Département des Vosges.

A noter, la préparation en cours EST pour 3 autres Municipalités dont Bussang et Eloyes déjà engagées, (EST supplémentaires) et Arches (EST devant 1 école).

La somme affectée à cette **3^{ème} mission d'information, de prévention et d'incitation aux dépistages** est de **115 323 €** (84 344 € en 2023). Ce poste comprend dorénavant l'achat du matériel pour mener à bien toutes nos manifestations de terrain (T-Shirt, capuches de bain, casquettes, etc ...).

Nous tenons aussi à renouveler nos remerciements l'implication des médias locaux (presse écrite, radio et télévisuelle) qui sont très présents sur nos manifestations et contribuent ainsi à améliorer la visibilité du Comité à l'échelon local.

Les moyens financiers et humains pour l'accomplissement de ces 4 missions statutaires.

A/ Moyens financiers

Suite à un changement de plan comptable (en 2021), les ressources apparaissent différemment par rapport aux années précédentes. Les ressources régulières du Comité proviennent de :

a) Dons, cotisations, collectes et mécénat

Chaque année, le Comité reçoit des dons via le marketing direct, c'est-à-dire la sollicitation des donateurs par courrier. Les donateurs sont majoritairement des Vosgiennes et Vosgiens qui effectuent 1 ou plusieurs dons dans l'année, ce qui a représenté la somme de **198 854 €** pour l'année 2024. A cette somme s'ajoute **17 816 €** de cotisations (8 € / adhérents), la somme de **62 292 €** issus du mécénat associé à l'organisation des Foulées Roses Spinaliennes et des Foulées des Barbus. Soit un total de **278 962 €**.

Le nombre de donateurs a baissé de 183 donateurs soit **2 227** pour 2024 (2 410 en 2023). Le don moyen a très légèrement augmenté : **92.49 €** (88,23 € en 2023).

b) Autres produits liés à la générosité du public : manifestations et legs / assurance vie.

b-1) : manifestations

En parallèle de l'appel au don, la LIGUE contre le Cancer, collecte grâce aux actions menées par les bénévoles (plus de 13 000 bénévoles sur l'ensemble du territoire et 60 dans le département des Vosges). Les bénévoles du Comité des Vosges se mobilisent toute l'année grâce aux nombreux projets des 6 Délégations implantées dans le département.

Projets initiés par le Comité : ventes de fleurs par les Délégations St Dié des Vosges et de Vittel-Bulgnéville-Contrexéville durant la Semaine Nationale de Lutte contre le Cancer, vente au sein de différents supermarchés (Intermarché et Bricomarché de Contrexéville et Carrefour Market de Vittel ; Leclerc de St Dié et CORA à Ste Marguerite) ; **Marches Roses** par les délégations de Gérardmer et de Cornimont ; réalisation des **Foulées Roses Spinaliennes et Foulées des Barbus** par la Délégation d'Epinal.

Projets où le Comité est associé : Depuis 2016, les bénévoles sont sur le terrain dans le cadre de diverses opérations nationales.

* Opération de collecte avec les magasins Leclerc, opération "**Tous unis contre le cancer de l'enfant et de l'adolescent**" sur les secteurs de Raon l'Etape et de Contrexéville, de Bruyères et de St Etienne les Remiremont en 2024 (somme collectée au total : **13 226,62 €**).

* Opération "**1 Rose, 1 Espoir**" initiée dans les Vosges depuis 2012, s'est tenue sur 2 secteurs (Vecoux et Nomexy) et a permis de collecter respectivement **11 000 €** et **21 700 €**.

* Opération de collecte **KIABI durant Octobre Rose** a permis de collecter la somme de **5 118,52 €** avec le concours des magasins de Remiremont, Epinal, St Dié, Contrexéville.

* Opération de collecte, l'arrondi à la caisse durant **Octobre Rose au sein des magasins Leclerc** a permis de collecter la somme de **19 674,86 €** avec les magasins de St Etienne les Remiremont, St Dié des Vosges, Raon l'Etape et Neufchâteau.

Toutes ces actions thématiques et ces actions de collecte renforcent d'une part la visibilité du Comité et permettent de collecter davantage et autrement que l'appel au don classique. La somme collectée au titre de l'année 2024 est de **219 620 €** (191 499 € en 2023).

Le Comité, qui a créé en 2012 la 1^{ère} Marche Rose à Deyvillers, se réjouit de l'engagement collectif, de plus en plus important d'associations, de collectivités, de partenaires privés, qui, au travers de leurs manifestations et/ou actions reversent tout ou partie au Comité. Le Comité bénéficie également de plusieurs quêtes décès et mariage tout au long de l'année.

Il est aussi important de souligner que depuis la 1^{ère} édition des Foulées Roses Spinaliennes, tous les frais liés à l'organisation (achat du matériel, des T-Shirt, ravitaillement, frais administratifs, assurance, sécurité des sites, etc ...) sont totalement pris en charge par les sponsors / partenaires sollicités en amont par les bénévoles en charge de l'événement. Il en est de même pour les Foulées des Barbus.

Nous nous réjouissons de cet engagement collectif, qui, associé à la confiance des donateurs et des partenaires permet au Comité des Vosges de continuer ses actions de lutte et encourage ainsi les équipes de bénévoles qui œuvrent sans compter sur le terrain. L'année 2024 a été, de nouveau une année exceptionnelle.

b-2) : legs et assurance vie

Les sommes perçues grâce aux legs et assurances vie apparaissent dans cette rubrique. Nous avons perçu en 2024 la somme totale de **163 316,74 €** répartie comme suit : 157 105,38 € représentant 5 assurances vie et la somme de 6 211,36 € en provenance d'un legs.

c) Produits non liés à la générosité du public

Il s'agit d'une part de produits en lien avec diverses actions : pour 2024, le comité a reçu la somme de **22 752 €** en provenance de divers dons d'associations.

Il s'agit d'autre part de produits exceptionnels et autres produits annexes et manifestations (**3 514,76 €**).

d) Subventions et autres concours publics

60 municipalités ont versé au Comité des Vosges une subvention en 2024 pour un montant total de **4 088 €** (4 678 € en 2023). Le Comité tient également à remercier la participation des communes de Bruyères, Raon l'Étape, Remiremont, Cornimont, Neufchâteau, Vittel-Bulgnéville-Contrexéville, Saint-Dié des Vosges, Gérardmer, Moyenmoutier, Anould, Contrexéville, Deyvillers, Chantraine, Corcieux, Val d'Ajol, Nomexy, Vomécourt et Epinal pour le prêt gracieux de salles, la mise à disposition de matériel nécessaire à la tenue de nos manifestations (conférences, formations, Marches Roses, Foulées Roses Spinaliennes et réunions de Délégations).

Le Comité bénéficie également chaque année du soutien de la CPAM, à hauteur de **2 500 €** pour des actions de promotion des dépistages.

Les ressources 2024 du Comité des Vosges s'élèvent au total à **762 845 €** soit une hausse de 9 % par rapport à 2023 (696 667 €) mais surtout, ces ressources sont nettement supérieures au budget prévisionnel qui était de 574 500 €, soit **32 %** d'augmentation.

b/ Les moyens humains :

- le bénévolat

Le bénévolat représente la force vive des 103 Comités départementaux. Le Comité des Vosges compte soixante bénévoles respectivement à Vittel-Bulgnéville-Contrexéville, Cornimont, Neufchâteau, Saint-Dié des Vosges, Gérardmer et Épinal. Grâce à leur présence sur le terrain pour informer, prévenir, soutenir, accompagner et leur dynamisme pour collecter, le Comité des Vosges augmente sa visibilité et renforce la confiance des donateurs qui disposent ainsi d'interlocuteurs locaux.

Le temps de travail des bénévoles est comptabilisé : il permet de mesurer leur engagement dédié à la lutte contre le cancer dans les Vosges. Ce temps de travail global représente **6 785 heures** soit l'équivalent de **4 personnes** à temps plein.

A l'occasion de cette Assemblée Générale, nous tenons à tous vous remercier pour votre engagement et votre fidélité. Le recrutement de nouveaux bénévoles est une préoccupation permanente du Comité qui doit communiquer davantage sur les actions et les rôles multiples du bénévole.

* **Recrutement poste de coordonnateur** : Adeline Rogerat a œuvré dans le domaine du tourisme durant 17 ans. Diplômée en information et communication à l'IUT Charlemagne d'Epinal puis à Metz, licence professionnelle activités culturelles et artistiques, spécialité " assistant de gestion, diffusion et développement culturel". Mme Rogerat a été choisie au regard de ses compétences transposables au sein de notre association (méthodologie de projet, suivi budgétaire, communication / création d'outils, capacités en secrétariat, en accueil / écoute / orientation).

Mme Rogerat a 38 ans, 2 enfants de 5 et 7 ans. Elle a donc été recrutée à temps partiel (80 %) en tant qu'agent de maîtrise tel que le prévoit le poste de coordinateur dans la convention collective auquel le comité est rattaché.

Le Comité a contractualisé avec le Cabinet Batt Associés pour élaboration du contrat de travail de Mme Rogerat ainsi que les fiches de paye des deux salariées du Comité.

La communication

La LIGUE, le Comité des Vosges, malgré notre développement constant, est encore méconnu à l'échelon local par beaucoup de citoyens, c'est pourquoi le Comité, en 2023 a souhaité poursuivre sa communication externe par :

- La réalisation d'une **plaquette annuelle** qui synthétise les actions menées durant l'année N-1 ; cet outil est envoyé à tous nos donateurs avec leur reçu fiscal (**3 430 envoyés en 2024** contre 3 496 envoyés en 2023), à tous nos partenaires : Municipalités, Centres Hospitaliers, Conseil Départemental (services généraux et sociaux), associations. Cette plaquette, éditée au moment de l'Assemblée Générale, est également diffusée lors de nos différentes manifestations grand public.

- **Des remises officielles de chèques** aux établissements de soins. En 2024, la remise de chèque dans le cadre de l'opération "1 Rose, 1 Espoir" 2024 sur le Centre Hospitalier de Remiremont s'est déroulée en janvier 2025.

RAPPORT D'ORIENTATION

Madame, Monsieur, chers membres, bénévoles et partenaires,

Après avoir dressé le bilan de l'année écoulée, il est temps de se tourner vers l'avenir et de vous présenter notre rapport d'orientation.

Notre engagement repose sur des valeurs fortes : solidarité, respect, entre-aide. Ces principes guident nos décisions et orientent nos actions.

Objectifs et priorités pour cette année 2025.

- **Poursuivre nos actions** tout en prenant en considération les limites du bénévolat. Cette année, le 4 octobre nous allons organiser la 10^{ième} édition des Foulées Roses Spinaliennes, un défi énorme au travers de plusieurs nouveautés et en considérant l'aspect primordial de la sécurité des participants.
- **Valoriser l'ensemble de nos partenaires**, qui représentent aujourd'hui un maillon supplémentaire et indispensable dans la lutte contre le cancer, tel que nous avons pût le constater dans ce bilan 2024.
- **Soutenir nos bénévoles.**
Les Bénévoles sont les **piliers** de notre Association ; nous sommes plus de 12 000 réunis au sein des 103 Comités départementaux. Chacun *donne* de son temps, de ses compétences, de son énergie et ce, sans contrepartie, favorisant une solidarité essentielle dans la lutte contre la maladie. De l'accompagnement des personnes malades à l'organisation d'évènements, ces bénévoles sont les forces vives sans lesquelles rien ne serait possible.
Au Comité des Vosges, nous accueillons chaque année de nouveaux bénévoles, quelques-uns encore en activité professionnelle. Pour les accompagner, sur le terrain, diverses formations sont proposées notamment la formation de base (connaissance de la Ligue / connaissance de la maladie cancéreuse). En 2025, cette formation initiale a eu lieu le samedi 5 Avril à Epinal réunissant 23 Bénévoles.
- **Garantir la pérennité de nos ressources et identifier de nouveaux donateurs.**
Pour mener à bien nos missions sociales (aides aux malades, financement de la recherche, aides aux hôpitaux, promotions des dépistages), nous devons avoir une gestion financière rigoureuse avec une transparence totale envers nos donateurs et légataires. Ce que nous réalisons notamment avec la plaquette annuelle du Comité qui illustre l'utilisation de l'argent récolté. Cette plaquette est envoyée à tous nos donateurs avec leur reçu fiscal.
- **Structurer le Comité en optimisant l'organisation.**
L'année 2024 a vu le recrutement en août dernier de notre coordinatrice Adeline Rogerat.
L'année 2025 verra le départ en retraite de Pierrette André qui a été la comptable du Comité durant 41 années. 1^{ère} salariée du Comité, elle a été recrutée par le Président fondateur du Comité Monsieur Jean-Marie Compas. Nous y reviendrons tout à l'heure.
L'année 2025 verra aussi le recrutement d'un second salarié en charge, notamment, de la prévention, de la promotion des dépistages, mission fondamentale de notre association pour réduire de manière significative le nombre de nouveaux cas de cancer et sauver des vies grâce au dépistage précoce.
En parallèle de l'externalisation de la comptabilité via un cabinet d'expertise comptable, des bénévoles vont s'investir davantage et autrement pour garantir la pérennité du fonctionnement du comité. Je tiens, d'ores et déjà à les remercier.

C'est ainsi que nous pourrons, bénévoles et salariés réunis, poursuivre, jour après jour, nos actions en faveur de la lutte contre le cancer dans les Vosges et au-delà via le financement de la recherche.

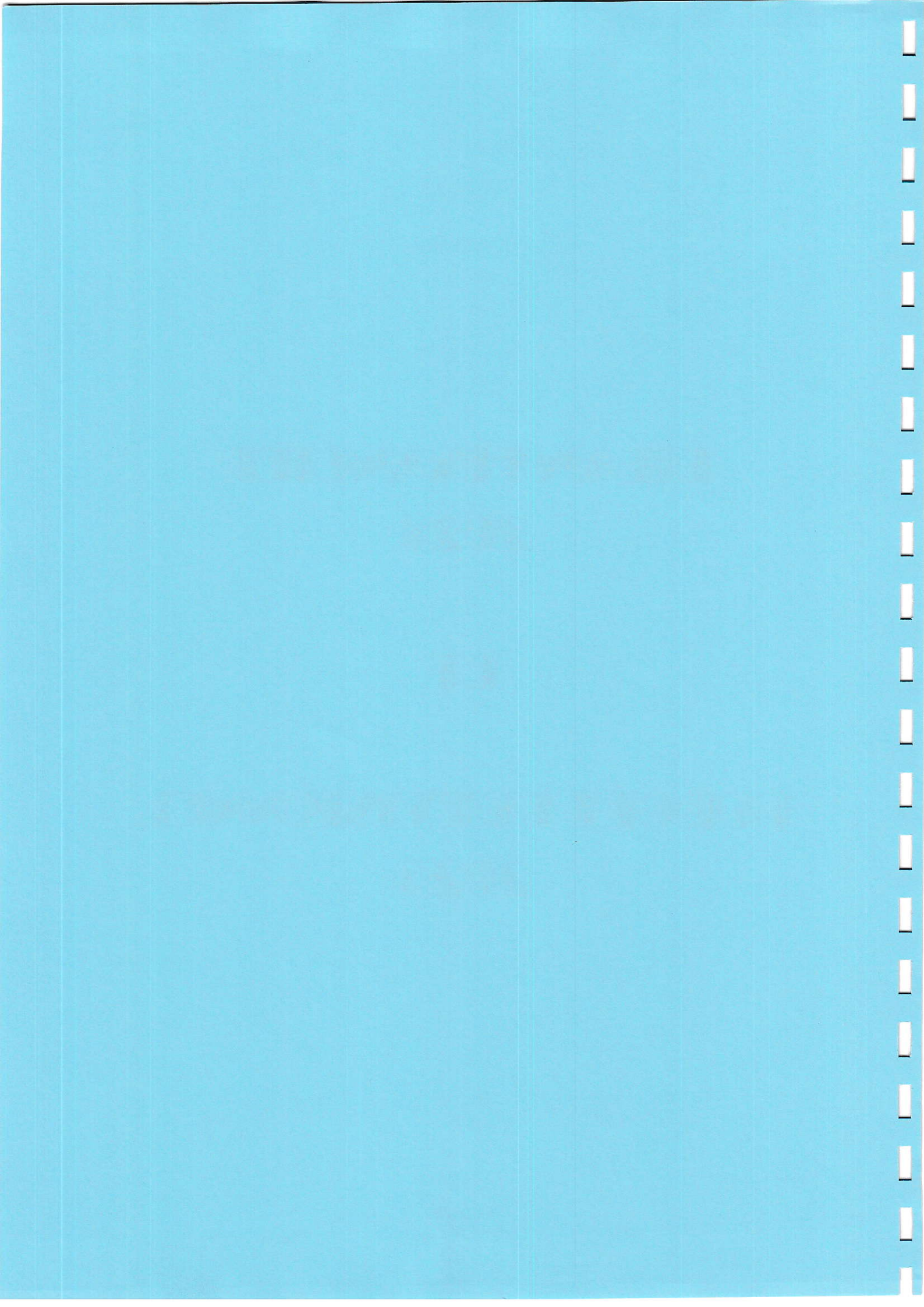
Merci à vous toutes et tous.

Jacky Schneider,
Président.

BILAN FINANCIER
2024

ET

BUDGET PREVISIONNEL
2025



COMPTE DE RESULTAT

COMPTE DE RESULTAT SYNTHETIQUE	2024	2023
PRODUITS D'EXPLOITATION	746 224 €	677 658 €
CHARGES D'EXPLOITATION	-698 844 €	-604 667 €
RESULTAT D'EXPLOITATION	47 380 €	72 991 €
RESULTAT FINANCIER	13 105 €	8 423 €
RESULTAT COURANT	60 485 €	81 414 €
RESULTAT EXCEPTIONNEL	3 515 €	10 585 €
CHARGES EXCEPTIONNELLES		
IMPOTS SUR LES BENEFICES	-1 392 €	-545 €
RESULTAT	62 608 €	91 454 €

BILAN

BILAN SYNTHETIQUE	2024			2023
ACTIF	BRUT	Amortissement et provisions	NET	NET
ACTIF IMMOBILISE	289 620 €	41 352 €	248 268 €	251 102 €
IMMOBILISATIONS CORPORELLES	178 951 €	41 352 €	137 599 €	142 396 €
IMMOBILISATIONS FINANCIERES	110 669 €		110 669 €	108 706 €
ACTIF CIRCULANT	872 487 €		872 487 €	585 472 €
CREANCE	15 737 €		15 737 €	9 965 €
TRESORERIE	856 257 €		856 257 €	574 975 €
CHARGES CONSTATEE D AVANCE				532 €
TOTAL ACTIF	1 162 107 €	41 352 €	1 120 754 €	836 573 €

PASSIF	NET / 2024	NET / 2023
FONDS PROPRES	760 402 €	697 793 €
FONDS REPORTES ET DEDIES		
PROVISIONS POUR RISQUES ET CHARGES	20 879 €	20 379 €
DETTES	339 473 €	118 401 €
TOTAL PASSIF	1 120 754 €	836 573 €

CONTRIBUTIONS VOLONTAIRES EN NATURE

CONTRIBUTIONS VOLONTAIRES EN NATURE	2024	2023
DONS EN NATURE	534 €	
MISES A DISPOSITION GRATUITE DE BIENS	28 700 €	24 300 €
PRESTATIONS EN NATURE	3 700 €	3 700 €
PERSONNE BENEVOLE	117 175 €	102 367 €
TOTAL	150 110 €	130 367 €

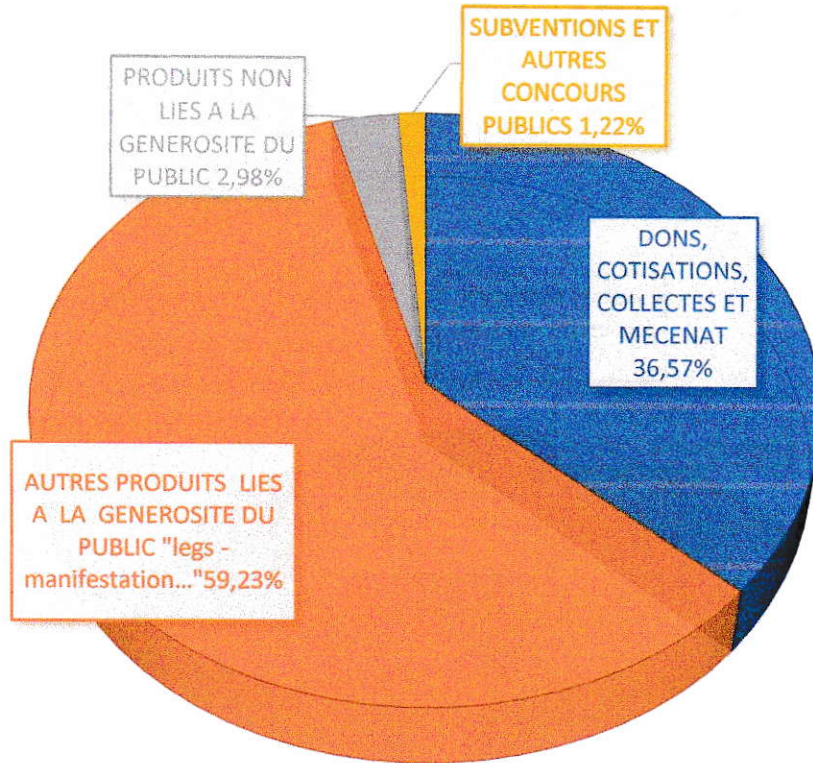
DETAILS DES RESSOURCES 2024

	BUDGET	REALISE
DONS ,COTISATIONS, COLLECTES ET MECENAT	245 000 €	278 962 €
AUTRES PRODUITS LIES A LA GENEROSITE DU PUBLIC "Legs - Manifestations..."	314 000 €	451 846 €
PRODUITS NON LIES A LA GENEROSITE DU PUBLIC	9 000 €	22 752 €
SUBVENTIONS ET AUTRES CONCOURS PUBLICS	6 500 €	9 285 €
FONDS DEDIES		
TOTAL DES RESSOURCES	574 500 €	762 845 €

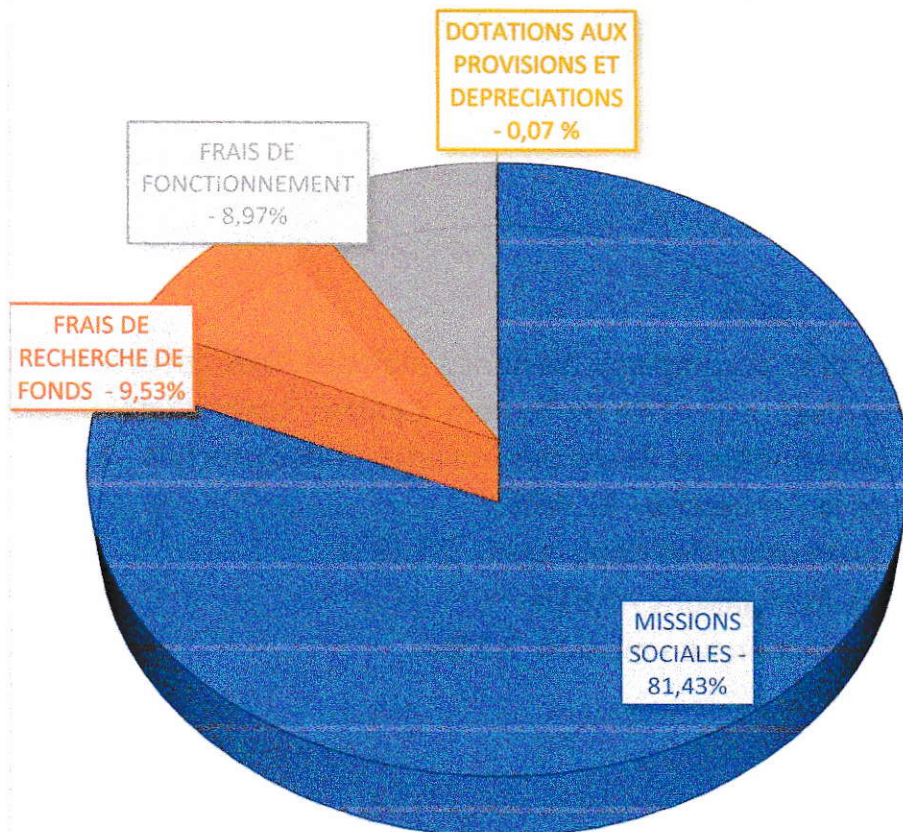
DETAILS DES EMPLOIS 2024

	BUDGET	REALISE
MISSIONS SOCIALES	473 000 €	570 197 €
FRAIS DE RECHERCHE DE FONDS	60 000 €	66 698 €
FRAIS DE FONCTIONNEMENT	41 500 €	62 841 €
DOTATIONS AUX PROVISIONS ET DEPRECIATIONS		500 €
TOTAL DES EMPLOIS	574 500 €	700 236 €

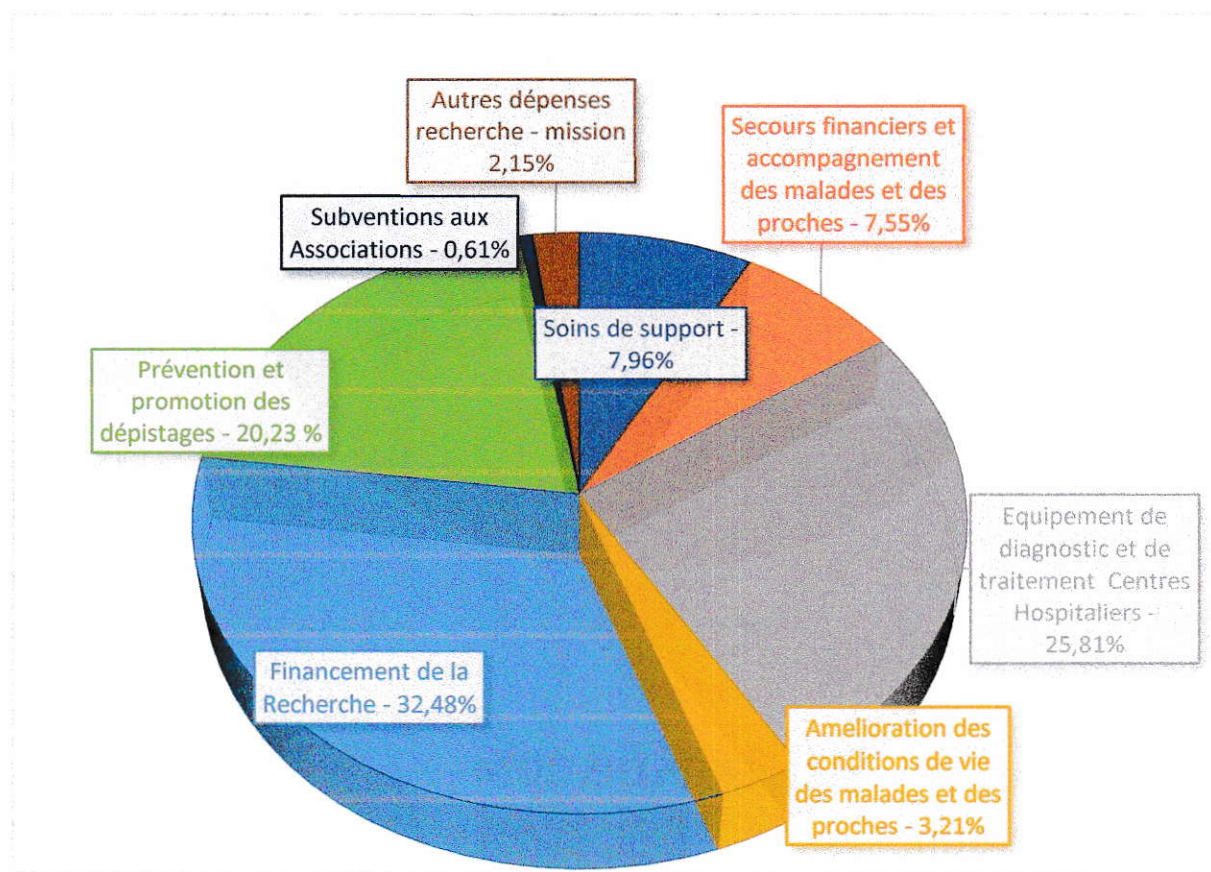
RESSOURCES 2024



EMPLOIS 2024



MISSION SOCIALES 2024



Soins de support - 7,96%

Secours financiers et accompagnement des malades et des proches - 7,55%

Equipement de diagnostic et de traitement Centres Hospitaliers - 25,81%

Amélioration des conditions de vie des malades et des proches - 3,21%

Financement de la Recherche - 32,48%

Prévention et promotion des dépistages - 20,23 %

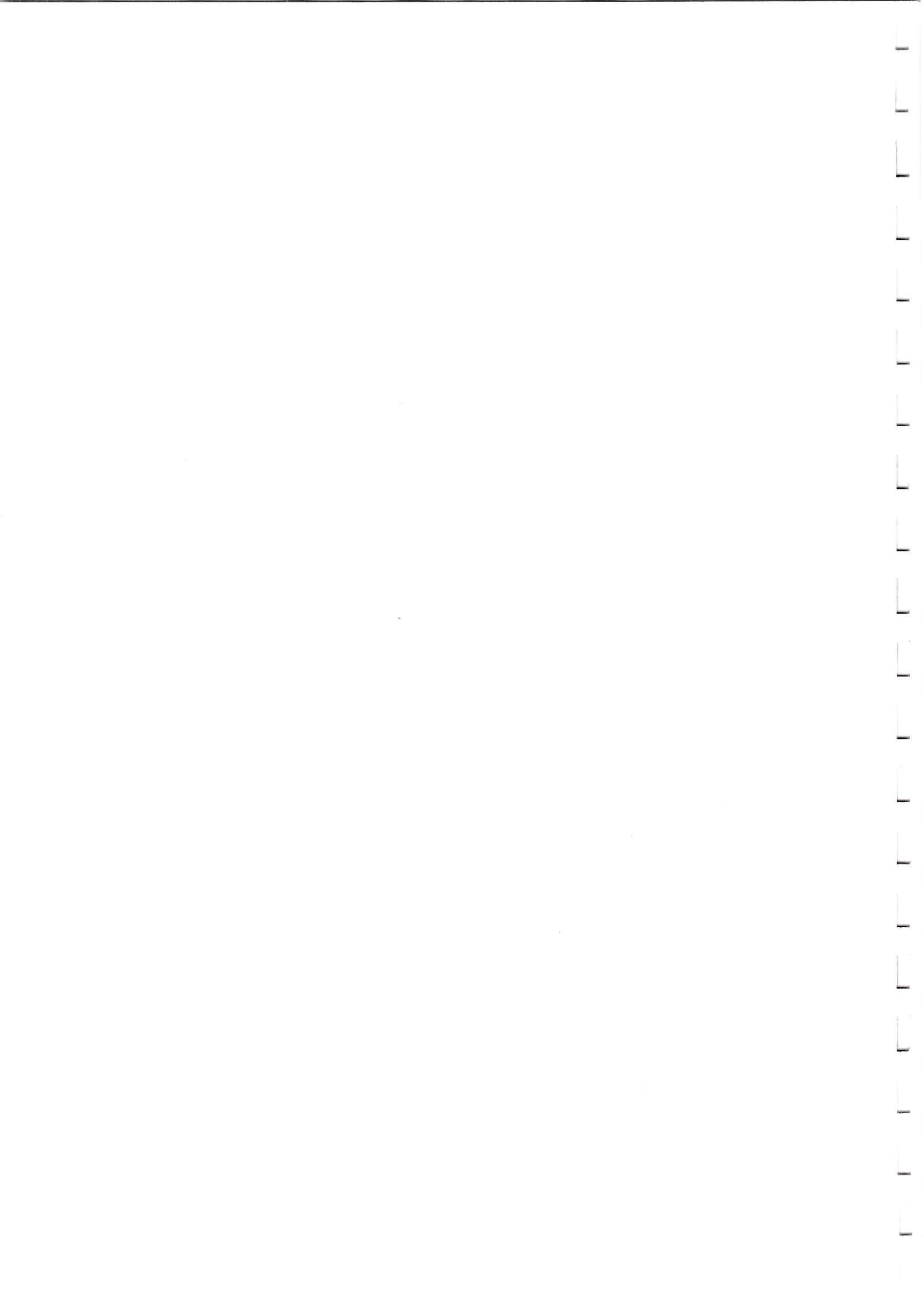
Subventions aux Associations - 0,61%

Autres dépenses recherche - mission 2,15%

COMPTE DE RESULTAT PAR ORIGINE DE DESTINATION (CROD) 2024

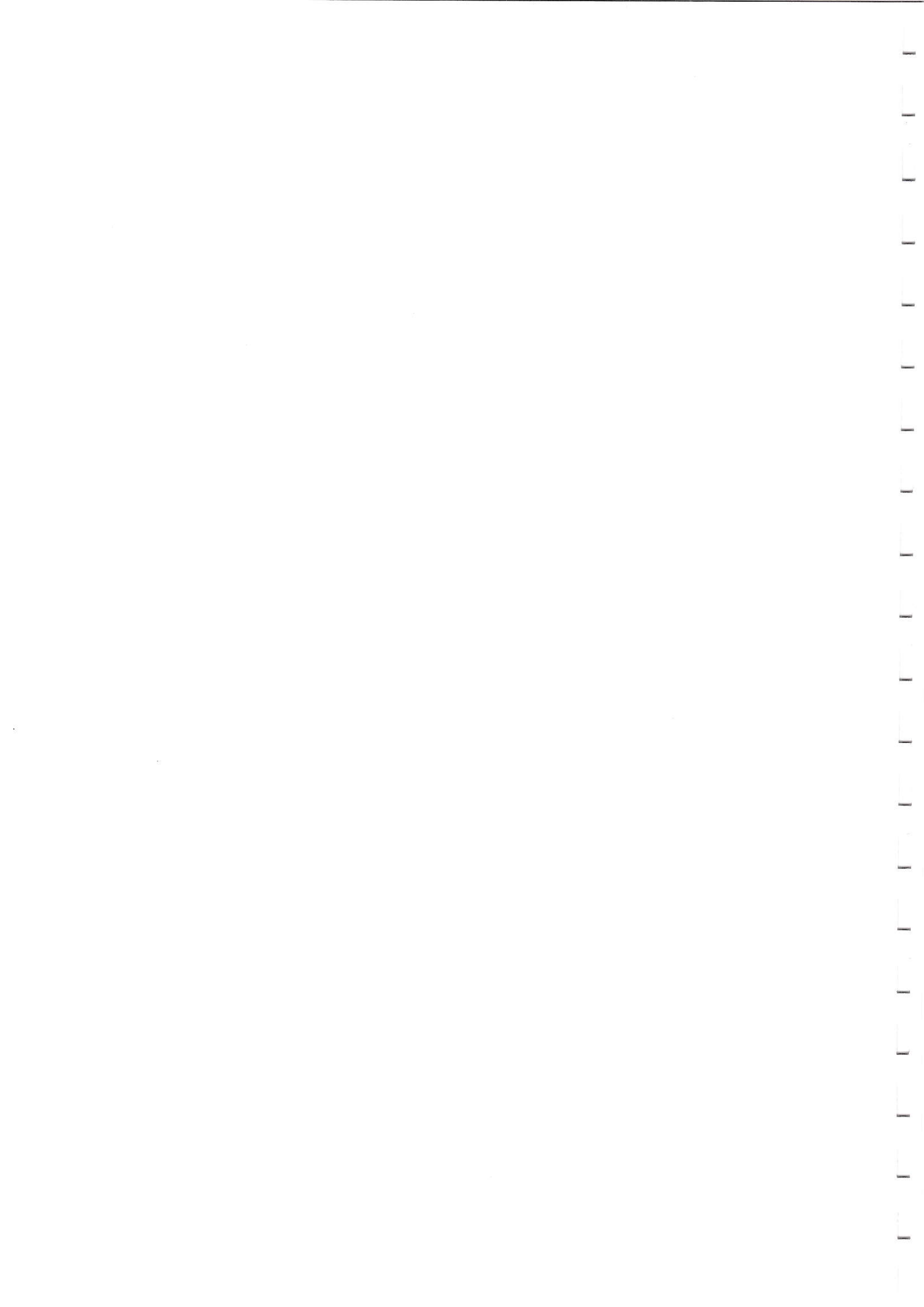
RESSOURCES		TOTAL	Dont générosité du public
PRODUITS PAR ORIGINE			
1. PRODUITS LIÉS À LA GÉNÉROSITÉ DU PUBLIC		730 807,49	730 807,49
1.1 Cotisations sans contrepartie		17 816,00	17 816,00
1.2 Dons, legs et mécénat		261 145,57	261 145,57
1.3 Autres produits liés à la générosité du public		451 845,92	451 845,92
2. PRODUITS NON LIÉS À LA GÉNÉROSITÉ DU PUBLIC		22 752,14	
2.1 Cotisations avec contrepartie			
2.2 Parrainage des entreprises		2 353,85	
2.3 Contributions financières sans contrepartie		16 883,53	
2.4 Autres produits non liés à la générosité du public		3 514,76	
3. SUBVENTIONS ET AUTRES CONCOURS PUBLICS		9 284,80	
4. REPRISES SUR PROVISIONS ET DÉPRÉCIATIONS			
5. UTILISATIONS DES FONDS DÉDIÉS ANTÉRIEURS			
TOTAL		-762 844,43	730 807,49

EMPLOIS		TOTAL	Dont générosité du public
CHARGES PAR DESTINATION			
1. MISSIONS SOCIALES		570 196,73	566 116,08
1.1 Réalisées en France		570 196,73	566 116,08
1.1.1 Actions réalisées par l'organisme		176 738,61	172 657,96
1.1.2 Versements à d'autres organismes agissant en France		393 458,12	393 458,12
1.2 Réalisées à l'étranger			
1.2.1 Actions réalisées par l'organisme			
1.2.2 Versements à un organisme central ou d'autres organismes			
2. FRAIS DE RECHERCHE DE FONDS		66 698,41	64 362,48
2.1 Frais d'appel à la générosité du public		66 698,41	64 362,48
2.2 Frais de recherche d'autres ressources			
3. FRAIS DE FONCTIONNEMENT		62 841,17	50 757,65
3.1 Frais d'information et de communication		1 184,00	1 184,00
3.2 Frais de fonctionnement		50 175,15	38 095,50
3.3 Autres charges		11 482,02	11 478,15
4. DOTATIONS AUX PROVISIONS ET DÉPRÉCIATIONS		500,00	500,00
5. IMPÔTS SUR LES BÉNÉFICES			
6. REPORTS EN FONDS DÉDIÉS DE L'EXERCICE			
TOTAL CHARGES		700 236,31	681 736,21
EXCÉDENT OU DÉFICIT		62 608,12	



141000 DRS - COMITE DES VOSGES	REALISE N-1	REALISE N	TRAVAILLE 2024			BUDGET N+1
	19/07/2023 - 10/11	12/2023	12/2024	2025		2026
				DDP	DDP	DDP
			FOTM	FOTM	FOTM	
RESSOURCES DE L'EXERCICE						
I. PRODUITS LIÉS À LA GÉNÉROSITÉ DU PUBLIC	668 421	730 807	559 000	171 807	30,73%	303 000
1.1 Cotections sans contrepartie	19 289	17 816		17 816		13 000
1.2 Dans legs et mécénat	265 027	261 146	245 000	16 146	6,59%	242 000
Dans manuels non affectés	206 981	196 928	180 000	16 928	9,40%	167 000
Ventes de dons en nature						
Dons manuels non affectés	206 981	196 928	180 000	16 928	9,40%	167 000
Dons manuels affectés	932	1 925	10 000	8 074	-80,74%	10 000
Legs, donations et assurances vie non affectés						
Legs et autres libéralités non affectés						
Prod de cessions éléments actif immob s/legs						
VNC des immob cédés s/legs						
Repr dépréc. actif reçus legs dest à être cédés						
Dot dépr actif reçus legs dest à être cédés						
Util fonds reportés aux legs et/ou donations						
Report en fonds liés aux legs et/ou donations						
Legs et autres libéralités affectés						
Legs et autres libéralités affectés						
Prod de cessions éléments actif immob s/legs						
VNC des immob cédés s/legs						
Repr dépréc. actif reçus legs dest à être cédés						
Dot dépr actif reçus legs dest à être cédés						
Util fonds reportés aux legs et/ou donations						
Report en fonds liés aux legs et/ou donations						
Mécénat	57 114	62 292	55 000	7 292	13,26%	65 000
1.3 Autres produits liés à la générosité du public	380 114	451 846	314 000	137 846	43,90%	338 000
Manifestations	167 240	192 837		192 837		150 000
Ventes (dont abonnement à vivre)	14 577	12 588	170 000	-157 412	-92,60%	45 000
Prestations et autres ventes	10	10	15 000	-14 990	-99,98%	
Activités de récupération						
Charges et Produits exceptionnels						
Produits exceptionnels						
Charges exceptionnelles						
Droits d'auteurs						
Autres produits affectés aux missions sociales (dont abonnement à vivre)	1 249	1 080	1 500	-420	-28,02%	1 000
Autres produits affectés						
Produits financiers	8 423	13 105	2 500	10 605	424,22%	3 000
Quotes parts de générosité reçues d'autres entités	188 615	232 226	125 000	107 226	85,78%	139 000
2. PRODUITS NON LIÉS À LA GÉNÉROSITÉ DU PUBLIC	22 447	22 752	9 000	18 752	152,80%	11 000
2.1 Cotections avec contrepartie						
2.2 Parrainage des entreprises		2 354		2 354		1 000
2.3 Contributions financières sans contrepartie	10 192	16 884	7 000	9 884	141,29%	10 000
2.4 Autres produits non liés à la générosité du public	12 254	3 515	2 000	1 515	75,74%	
Autres prod d'activités annexes et prest	1 605		1 500	-1 500	-100,00%	
Transfert de charges	64					
Produits exceptionnels	10 585	3 515	500	3 015	602,95%	
Ventes et Prestations (Comités)						
B. SUBVENTIONS ET AUTRES CONCOURS PUBLICS	9 799	9 285	6 500	2 785	42,84%	8 000
État						
SNCA						
Collectivités locales	4 448	4 058	4 000	58	1,45%	4 000
Autres organismes		2 500		2 500		
Autres subventions affectées aux missions sociales	5 351	2 727	2 500	227	9,07%	4 000
4. REPRISÉS SUR PROVISIONS ET DÉPRÉCIATIONS						
5. UTILISATIONS DES FONDS DÉDIÉS ANTÉRIEURS						
Utilisation fonds dédiés sur subventions d'exploitation						
Utilisation fonds dédiés sur contributions financières						
Utilisation fonds dédiés sur contributions financières provenant du siège						
Utilisation fonds dédiés sur ressources GP						
Utilisation fonds dédiés ressources GP réseau legs affectés						
	696 667	762 844	574 500	188 344	32,78%	612 000
	696 667	762 844	574 500	188 344	32,78%	612 000

B - CONTRIBUTIONS VOLONTAIRES EN NATURE						
RESSOURCES DE L'EXERCICE						
1. CONTRIBUTIONS VOLONTAIRES LIÉES À LA GÉNÉROSITÉ DU PUBLIC	130 867	150 110		150 110		
Bénévolat	102 367	227 175		127 175		
Prestations en nature						
Dans en nature	28 500	32 934		32 934		
2. CONTRIBUTIONS VOLONTAIRES NON LIÉES À LA GÉNÉROSITÉ DU PUBLIC						
3. CONTRIBUTIONS VOLONTAIRES NON LIÉES À LA GÉNÉROSITÉ DU PUBLIC						
Prestations en nature						
Dans en nature						
	130 867	150 110		-150 110		



ANNEXES

ANNEXES

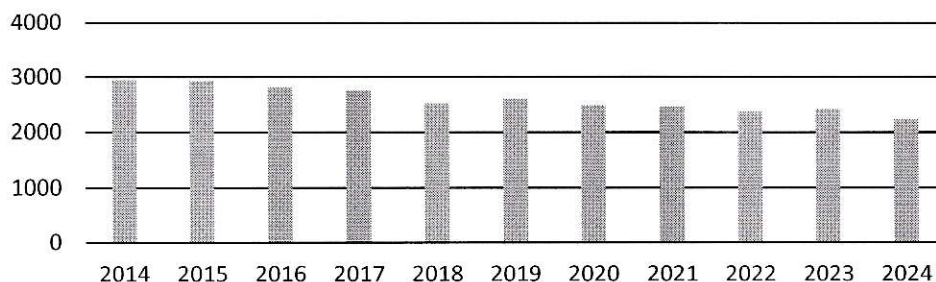
AMENEX

AMENEX

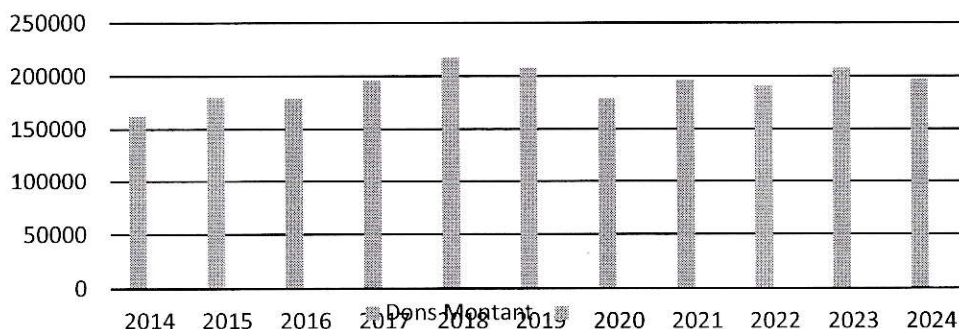
TABLEAU COMPARATIF DES DONS ET NOMBRES ADHERENTS DE 2014 à 2024

	2014	2015	2016	2017	2018	2019	2020	2021	2022	2023	2024
Nombre Adhérents	2940	2920	2801	2752	2520	2603	2485	2467	2368	2410	2 227
Cotisation Montant	23520	23360	22408	22016	20160	20824	19880	19736	18944	19280	17816
Dons Montant	162340	180124	179 559	196 080	217768	208025	179207	196427	190985	207477	197 043

Nombre Adhérents



Dons Montant

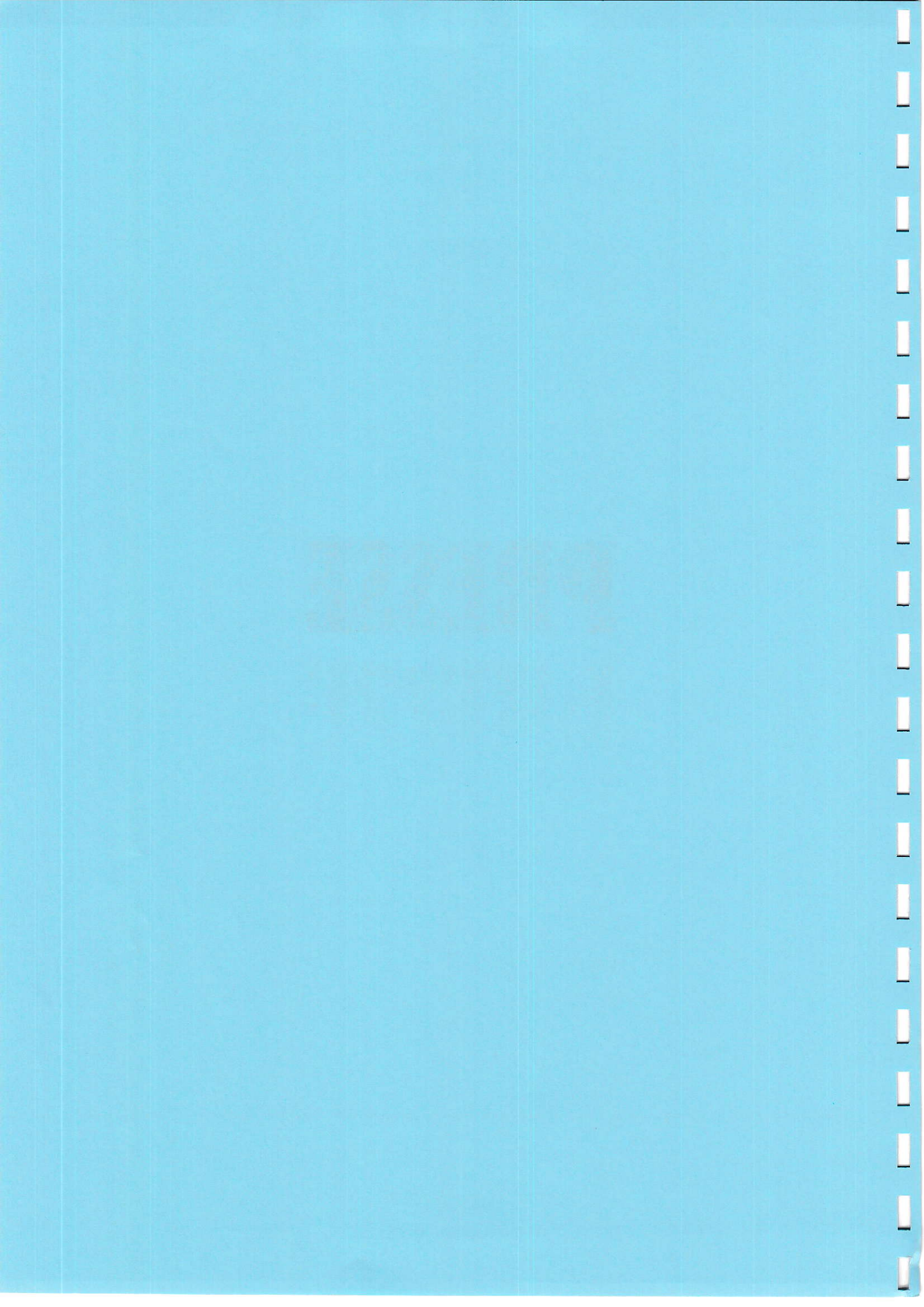


**Liste des 62 communes ayant versé une subvention au
Comité des Vosges de la Ligue contre le Cancer en 2024**

AOUZE	ROMONT
ARRENTES DE CORCIEUX	LE ROULIER DEVANT BRUYERES
BALLEVILLE	RUPPES
BAN DE SAPT	STE MARGUERITE
BATTEXEY	SERCOEUR
BAYECOURT	SEROCOURT
BIECOURT	SONCOURT
BIFFONTAINE	THIEFOSSE
BOIS DE CHAMP	LE THOLY
LA BRESSE	THUILLIERES
CHAMPDRAY	TRAMPOT
CHARMOIS L ORGUEILLEUX	LA VACHERESSE ET LA ROUILLE
COMBRIMONT	VAUDONCOURT
CORNIMONT	VENTRON
DOCELLES	VILLE SUR ILLON
DOMFAING	VILLOTTE
DOMMARTIN LES REMIREMONT	VIVIERS LE GRAS
DOMMARTIN LES VALLOIS	VOMECOURT
DOUNOUX	VOMECOURT SUR MADON
EPINAL	VROVILLE
FIGNEVELLE	XAFFEVILLERS
LA FORGE	ZINCOURT
FRIZON	
HAGNEVILLE ET RONCOURT	
HAROL	
JUBAINVILLE	
LANGLEY	
LIFFOL LE GRAND	
MADECOURT	
MENIL DE SENONES	
MORELMAISON	
MORVILLE	
MORVILLE	
NEUVEVILLERS SUR FAVE	
NORROY SUR VAIR	
PIERREFITTE	
PUNEROT	
RACECOURT	
RAMBERVILLERS	
ROMAIN AUX BOIS	

PRESSE

BREZZE



FOULÉES ROSES SPINALIENNES 2024

Épinal

Foulées roses 2024 : les inscriptions sont déjà lancées !

Aucun doute : le record de participation aux Foulées roses spinaliennes sera battu le dimanche 6 octobre prochain à l'occasion de la 9^e édition de cet événement sportif, convivial et solidaire créé par le comité des Vosges de la Ligue contre le cancer.

C'est un événement toujours très attendu, et de plus en plus court, sans mauvais jeu de mots. Pour sa neuvième édition, les Foulées roses spinaliennes créées et organisées par les bénévoles du comité des Vosges de la Ligue contre le cancer avaient battu un record avec 616 personnes inscrites. Le terme de « personnes » n'est pas innocent. Si ce sont en grande majorité des femmes qui effectuent cette course ou marche de 6 km dans les rues du centre-ville spinalien, ce moment festif est souvent vécu en famille, avec enfants et maris ou compagnons, donc. Lesquels jouent le jeu à fond en se revêtant de rose. Tout commencent

taines femmes s'habillent en bleu et n'hésitent pas à porter un postiche pour participer aux Foulées des Barbus sur le site du parc du Chanois, soit fois dans le cadre de la lutte contre le cancer de la prostate.

L'élan rose est déjà en marche

Il n'est jamais trop tôt pour bien faire. C'est la philosophie qui anime l'équipe d'organisation, dont Brigitte Romary, secrétaire générale du comité des Vosges de la Ligue et instigatrice des Foulées et du président du comité, Jacky Schneider.

C'est pourquoi les plaquettes annonçant la manifestation et les inscriptions en ligne viennent d'être lancées.

Selon une organisation sans faille qui a fait ses preuves, les chiffres en constante hausse en obliant le triste épisode Covid) en sont la meilleure preuve. À l'image du nombre de partenaires financiers privés, ils étaient 17 en 2016, ils sont aujourd'hui une centaine, grâce au travail accompli par Jacky, sourit Brigitte Romary en riant.



Les Foulées roses spinaliennes ont connu un record de participation l'an dernier avec 616 personnes inscrites. Sur ce on fera mieux encore le dimanche 6 octobre prochain. Photo d'archives Eric Thiébaud

naire en riant pas de refuser au passage le soutien indispensable de la Ville d'Épinal.

Ces sponsors et partenaires font la force de l'événement. C'est grâce à eux que les 10 € d'inscription peuvent

être intégralement versés aux actions menées par la Ligue des Vosges au profit des patientes, des familles, avec un accent mis sur les soins de support qui peuvent prendre diverses formes.

• S.K.

Les Foulées roses explosent le record de participation

Les Foulées roses, dans le cadre du mois de sensibilisation au dépistage du cancer du sein Octobre rose, ont battu ce dimanche à Épinal un record de participation avec 6581 participants. Un signe encourageant pour les malades alors que la manifestation fêtera en 2025 ses 10 ans.

Ces dernières années, Octobre rose, mois de la sensibilisation au dépistage du cancer du sein, a pris une place importante dans le paysage local et national avec ses marches, ses courses et ses opérations de sensibilisation à cette maladie. Ce dimanche, le nombre d'inscrits aux Foulées roses a dépassé toutes les attentes des organisateurs, à savoir le comité des Vosges de la Ligue contre le cancer et sa secrétaire générale Brigitte Romary.

Dès 9h, la place Georgin, où les inscriptions avaient débüté la veille, s'est rapidement remplie de groupes venus courir ces six kilomètres entre amis, en famille ou entre collègues. Certains participants étaient

grimés, arborant perruques, foulards et peintures faciales aux teintes de la manifestation. D'autres étaient plus sobres, comme Régine Cronat et sa maman de 92 ans. Betty et ses amies portaient la fleur de tiré, version rose.

Une édition record

Les participants étaient si nombreux que très vite, la Ligue, qui offrait entre autres accessoires un tee-shirt aux couleurs de la manifestation, s'est retrouvée en rupture de stock. Pour les derniers arrivés, une serviette à utiliser en guise de couvre-chef a été distribuée. Ces accessoires n'ont pas découragé les 6581 participants, qui se sont élançés sur la ligne de départ vers 10h30, au rythme de la musique du groupe Calodéa, face à la passerelle reliant la rive droite et la rive gauche, près de la place Pinat, où passait la marché rose dans un parcours en boucle au port. Non sans avoir effectué un exercice d'échauffement dirigé par la coach sportive Céline, fi-dèle à l'événement, depuis un

échafaudage installé quai Jules-Perry. Bien que les vibrats de Gims aient contribué à l'ambiance, l'exercice s'est déroulé dans des conditions un peu sèches en raison de l'altitude.

La fréquentation record de cette édition laisse déjà présager que l'année 2024 pourrait être inscrite comme l'une des plus marquantes.

« Une belle lueur d'espoir » Après quelques squats et levés de bras, la marraine de l'événement, Angélique, diagnostiquée avec la maladie à 26 ans, a délivré un message d'encouragement et de soutien face à cette impressionnante marée rose. Elle s'est dite « heureuse de voir cet acte de solidarité », notant au passage « la solitude qui pèse trop souvent sur les victimes de la maladie. C'est un signe porteur d'espoir, car le cancer n'a pas d'âge », a-t-elle souligné avant de renouveler son engagement.

Cette participation record suggère une édition des 10 ans encore plus marquante en 2025. Un succès qui a également été apprécié par Brigitte Romary, qui porte cet événement avec détermination et a récemment été récompensée par l'Ordre national du Mérite pour avoir redonné vigueur à une Ligue des Vosges en déficit



Petit entraînement avec la coach Céline avant de prendre le départ pour 6 km de marche ou de course. Photo Eric Thiébaud

Les marches roses se poursuivent

Samedi 12 octobre: Padoux/Remiremont
Dimanche 13 octobre: Thion-les-Vosges/Charnes/

Saint-Étienne-lès-Remiremont
Samedi 19 octobre: La Tranchée-Bouzey/Taintrux

tions est passé de trois à six. Ces efforts sont attendus pour produire des résultats dans les années à venir. Cependant, la maladie reste présente, avec une

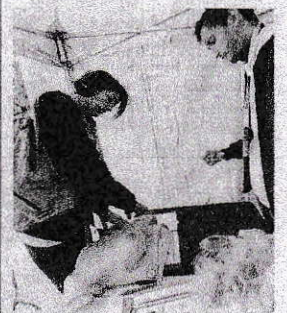
Sur le web
Partique et Web de l'Incarpato

Autopalpation : les gestes essentiels pour détecter le cancer du sein

Un stand de sensibilisation aux gestes d'autopalpation était proposé place Georgin par la Ligue contre le cancer. Le Dr Jérémie Laurent, son coordinateur, y expliquait, à partir d'un mannequin en cellulose, comment procéder. Un exercice qui débute par un examen visuel devant un miroir, « aussi important que l'autopalpation, car il permet de bien connaître ses seins et de rester en alerte face aux changements », note le médecin. Et de préférence dans une période qui suit la fin des règles, les mêmes jours du

mois pour les femmes ménopausées. « Taille, forme, couleur sont autant de signes qui peuvent parler », ajoute le spécialiste. « Tout comme les changements du niveau du mamelon, de la peau, des rougeurs, des éruptions, des gonflements, l'apparition d'une peau dite d'orange, une masse anormale, un écoulement, des démangeaisons... Ils doivent impérativement conduire à consulter ! » Le jeu en vaut la chandelle. Détecté précocement, le cancer peut être guéri dans 9 cas sur 10.

• S.L.



Le Dr Jérémie Laurent a montré les gestes essentiels de palpation. Photo E. Thiébaud

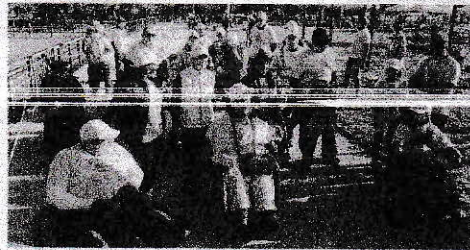
FOULÉES DES BARBUS 2024

Épinal Année record aux Foulées des barbus



La septième édition des Foulées des barbus, de droite à gauche, a rassemblé au rendez-vous l'histoire à flûte avec les 2 000 participants au départ de l'épinal. Un bon record, avec 500 personnes de plus que en 2023. Photo: J. Thibaut / Pages 4-5

Un parcours dédié aux personnes à mobilité réduite



Pour la deuxième année, un parcours spécifique était destiné aux personnes à mobilité réduite. Photo: Eric Thiebaut

Le parcours dédié est placé l'un des points de départ de la manifestation. Les personnes à mobilité réduite (PMR) ont été rendues difficilement accessibles en raison de la pluie incessante et de la boue qui s'était formée sur la zone de départ. Les organisateurs de la 7^e édition des Foulées des barbus ont tenu, cette année, à remettre en plus une boucle spécifique de 2 km. « D'une part ils ne pourraient pas suivre le parcours de 6,5 km qui pré-

sentait un chemin passager. Ensuite, il faut aussi penser à ceux qui ne peuvent pas aller à vélo, par exemple. Et d'autre part, ces PMR ont une légitimité d'être là, par rapport à l'activité physique et par rapport au fait qu'elles sont concernées par le risque de cancer. »

Des adultes mais aussi des enfants étaient au départ de la boucle lancée par Fabrice. « Si on, en fauteuil roulant, être handicapé ne doit plus vouloir dire que l'on ne peut

pas faire la même chose que les autres. On peut faire ça aussi avec les valides, pour défendre aussi la même cause. » Des propos relayés par Nathalie, qui, dans son fauteuil roulant, aime à se présenter au départ de la Rue Accusé et des Foulées roses. « Oui, comme tout le monde ! » L'épreuve était par ailleurs présentée par Romain Luchet, athlète handi-sport qui, retenu, ne pouvait pas être présent ce dimanche. ■ J.-C.P.

Nouveau record : 1 954 personnes réunies sur la 7e édition des Foulées des Barbus à Épinal

Eric Thiebaut 05 nov. 2024 à 12:26 (mis à jour le 05 nov. 2024 à 09:11) Temps de lecture : 1 min



01 / 30 Record battu cette année : 1 954 personnes étaient au départ. Photo: Eric Thiebaut

Ce dimanche 3 novembre, on a flirté avec les 2 000 participants qui, au parc du château, accompagnés par une météo idéale, se sont élancés sur la 7^e édition des Foulées des Barbus. Organisée par le comité des Vosges de la Ligue contre le cancer, la manifestation est destinée à sensibiliser sur la prévention des cancers de l'homme et tout particulièrement ceux de la prostate et des testicules.

« Il faut que les hommes n'hésitent pas à parler à leur médecin »

Questions à Jacky Schneider, président du comité des Vosges de la Ligue contre le cancer

Pour cette septième édition, le record du nombre de participants de l'an passé a largement été battu, comme lors des dernières Foulées Roses, est-ce que cela signifie que le message passe de mieux en mieux et que les personnes sont de plus en plus sensibilisées ?

« C'est lié, oui. Je n'aime pas parler du record en lui-même mais surtout dire que les gens se sentent concernés. On sait que pour les cancers de l'homme, que ce soit à propos de la prostate ou des



testicules, le dépistage organisé n'existe pas, contrairement au risque de cancer du sein chez la femme ou du cancer du colon.

Il faut que les hommes n'hésitent pas à parler à leurs médecins s'ils ont une grosseur sur les testicules ou des

problèmes urinaires. Le médecin traitant prescrira une prise de sang et dirigera vers un urologue si besoin pour des examens complémentaires. »

L'idée, en courant ou en marchant, est de dire aussi que l'on peut

réduire les risques grâce à l'activité physique...

« Oui, on peut prévenir les risques de cancer et d'autres maladies via la promotion de l'activité physique. Si les risques de cancer de la prostate ont tendance à arriver chez l'homme à partir de 50 ans, il faut aussi savoir que le cancer du testicule touche généralement les hommes jeunes, entre 15 et 35 ans. Avoir une bonne hygiène alimentaire et de l'activité est bon. Mais surtout, il faut ne pas hésiter à consulter son médecin, même face au moindre doute. »

Le nombre de participants, croissant d'année en année, permet aussi à l'antenne vosgienne de la Ligue contre le cancer de

récolter plus de fonds, à quoi sont-ils destinés ?

« C'est important de savoir que chaque euro versé par les participants revient à la Ligue qui organise les Foulées des barbus avec l'appui de partenaires. Sur ces fonds collectés, une partie est reversée à la recherche, une partie reste dans les Vosges, précisément pour nos services d'aide aux malades et aux aidants. Cela permet de proposer des services gratuits, pas toujours très connus, de soins de support notamment : l'activité physique adaptée, de la sophrologie, des séances chez une nutritionniste, ou chez une psychologue. Tout cela pris en charge par la Ligue et, je le répète, à destination aussi des aidants. »

■ Propos recueillis par J.-C.P.

Vosges

La Ligue contre le cancer plus militante que jamais

À l'occasion de la Journée mondiale contre le cancer du 4 février, les membres bénévoles du comité des Vosges de la Ligue contre le cancer s'expriment sur la situation. Relayant le message lancé par la Ligue au niveau national, le président du comité départemental, Jacky Schneider dénonce en premier lieu les inégalités d'accès aux soins.

« On note un allongement conséquent des délais d'accès aux soins. Sur ce point, la situation ne fait que s'aggraver. Tous cancers confondus, les résultats montrent un retard cumulé de deux semaines en moyenne entre l'examen diagnostique de dépistage et le début des traitements [...] La durée moyenne du parcours de soins s'est elle aussi considérablement allongée. On peut ajouter à cela des difficultés d'accès aux médicaments, en ville comme à l'hôpital, un déficit d'accompagnement qui touche les plus vulnérables ou encore des restes à charge, des dépenses qui créent un sentiment de double peine ! »

Lutte contre le tabagisme : les Vosges restent volontaires

La Ligue, à la faveur de cette journée mondiale, affirme plus que jamais son engagement contre le tabagisme. Dans les Vosges peut-être plus qu'ailleurs. Le vice-président du comité en charge de la prévention, Maurice

Claudet est bien placé pour en parler. En 2012, celui qui était alors maire de Cornimont a créé, par arrêté, la première aire de jeux sans tabac de France.

Une riche idée qui a fait florès. En 2016, le code de la santé publique s'est enrichi de l'interdiction de fumer dans les aires de jeux destinées aux enfants, lui donnant force de loi », explique Maurice Claudet.

L'exemple coumehet est aujourd'hui reproduit dans 45 villes vosgiennes et plus de 72 000 communes de 73 départements en France ! Hum-

blement, Maurice Claudet, en relais de la Ligue, souhaite qu'une loi nationale soit adoptée pour les abords des établissements scolaires de primaire et de maternelle. « C'est un projet inclus dans le programme national de lutte contre le tabagisme annoncé le 28 novembre dernier qui nous paraît un peu timoré sur certains points. Depuis, le ministre de la Santé a démissionné. Nous demandons aux législateurs vosgiens d'être vigilants sur la concrétisation de cet engagement. »

• S. Kuhn



Président et vice-président du comité des Vosges de la Ligue contre le cancer, Jacky Schneider (à d.) et Maurice Claudet lancent un appel à l'occasion de la journée mondiale du 4 février. Photo S.K.

Bettegney-Saint-Brice

Les motards sur les routes pour une belle cause



7 000 roses sont à vendre pour l'opération « Une rose un espoir ».

C'est parti pour la 27^e édition ! Pas moins de 75 motards, 29 passagères, 12 bénévoles et 30 autres sur les points fixes ont répondu présents pour cette opération « Une rose un espoir ».

Comme chaque année, le dernier week-end d'avril, les motards et leurs passagères participent bénévolement à cette collecte de fonds contre le cancer, en proposant

une rose contre un don minimum de 2 €.

« On remercie tous les généreux donateurs, les gens nous attendent, ça fait plaisir, avec leurs marques de sympathie », souligne M. Leroy.

Sur cette journée, les motards parcourront une centaine de kilomètres.

La remise du chèque de ces dons se tiendra le 7 juin.

Nomexy

Un chèque de 21700 € remis à la Ligue contre le cancer



Un chèque de 21 700 € a été remis par les motards de l'association Une Rose Un Espoir à la Ligue contre le cancer.

Pour cette 27^e édition dans le secteur de Châtel-Nomexy et Charms, l'opération « Une Rose Un Espoir », organisée par les motards locaux au profit de la lutte contre le cancer, a connu un succès sans précédent. Un nouveau record de dons a été atteint avec 21 700 € collectés pour la Moyenne Moselle.

Le président de l'association, Pierre Leroy, et son équipe ont redoublé d'efforts pour assurer la réussite de cette opération qui s'est tenue fin avril. Le résultat a dépassé toutes les attentes, avec la remise d'un chèque de 21 700 € à Christine Lamois, vice-présidente du comité des Vosges de la Ligue contre le cancer, en présence du vice-président national, William Stenger, de Bernard Braun, fondateur de « Une Rose Un Espoir », ainsi que des élus des

communes de Nomexy et des environs. Plus de 76 motos étaient mobilisées samedi et 32 dimanche matin. U-

ne trentaine de bénévoles ont également participé aux différents points de collecte. En tout, 150 personnes étaient engagées samedi et 47 dimanche, permettant de distribuer 7 000 roses. Une vidéo a été projetée pour rappeler l'engagement de tous les participants et illustrer les efforts déployés pour la réussite de cette initiative. Les 21 700 € remis à la Ligue contre le cancer seront utilisés au centre hospitalier Emile-Dörkheim pour financer les soins des patients en cancérologie, notamment les soins esthétiques.

La prochaine opération « Une Rose Un Espoir » est déjà programmée pour les 25 et 26 avril 2025.

Saint-Etienne-les-Remiremont

☀ Santé

Le maire et la ligue contre le cancer inaugurent des espaces sans tabac

Ce jeudi 19 décembre 2024 a eu lieu l'inauguration des espaces sans tabac par la signature d'une convention entre le comité départemental de la Ligue contre le cancer et la collectivité.

Le premier magistrat a présenté le label « espace sans tabac » développé par la Ligue et a souligné l'ambition de la ville de Saint-Etienne-les-Remiremont de déployer ces zones sans tabac aux abords des écoles et de l'accueil de loisirs.

A travers ces lieux clés d'apprentissage et de loisirs, ces espaces poursuivent un triple objectif : réduire l'initiation au tabagisme des jeunes et encourager l'arrêt du tabac,



éliminer l'exposition au tabagisme passif notamment des enfants, et préserver l'environnement.

Cette initiative pilotée par Gaëlle Toussein, Cheffe de la Police Municipale de Saint-Etienne-les-Remiremont, a débuté en septembre 2023 par diverses interventions auprès des petits Stéphanois en présence de Maurice Claudet, Président de la Ligue Contre le Cancer des Vosges.

La volonté étant d'associer les enfants à ce nouveau projet pédagogique, il leur a été demandé de réaliser un dessin sur l'impact et les dangers du tabac.

De nombreuses illustrations ont été réalisées et les plus représentatives sont désormais visibles sur les panneaux officiels implantés sur chaque site.

Ces zones identifiées par un marquage au sol et pictogramme font l'objet d'un arrêté municipal.

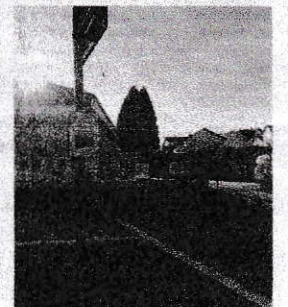
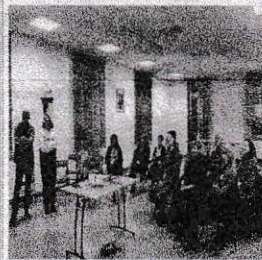
Tout contrevenant s'exposerait donc à une amende.

Cette mesure est avant tout pour dénormaliser le tabagisme.

« Il ne s'agit pas de « fliquer » ces espaces publics, mais de montrer que la vie en société suppose des règles et que la santé des enfants doit primer sur toute autre considération personnelle », souligne Maurice Claudet.

Félicitations aux enfants pour ce remarquable travail collectif sur le sujet.

C. Sonzogni



Santé

Le dépistage des cancers

A l'occasion d'Octobre Rose, le centre régional de dépistage des cancers (CRCDC) s'est mobilisé afin de promouvoir l'utilité des dépistages des cancers.

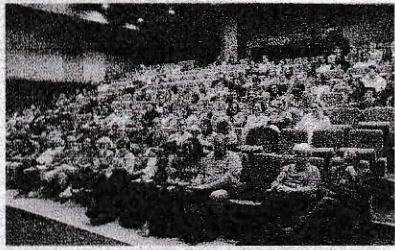
Augmenter les chances de guérir.

C'est le docteur Jeremy Laurent, médecin responsable au centre des dépistages d'Épinal qui a animé les débats. « L'objectif de cette conférence est de sensibiliser les élèves de l'IES, ainsi que le grand public aux dépistages opportunistes des cancers et notamment celui du sein dans le cadre d'Octobre Rose. De faire connaître les dispositifs et en parler ensuite autour d'eux pour que ces gens participent à ces dépistages », souligne-t-il. Une information nécessaire afin d'augmenter la participation à ces dépistages n'est pas assez importante « pour que ce soit vraiment efficace en termes de santé publique », insiste-t-il. Les missions du centre de dépistage sont d'assurer le suivi des personnes dépistées, de lutter contre les inégalités de santé et d'augmenter la participation aux dépistages. D'œuvrer pour la qualité des dispositifs et contribuer à l'harmonisation des pratiques professionnelles, informer, mobiliser et contribuer à la formation des professionnels de santé. Évaluer les programmes, s'inscrire dans un processus d'amélioration continue.

Un enjeu de santé publique

C'est ainsi qu'en collaboration avec les organismes d'aide sociale médicale, le CRCDC est le promoteur des programmes de dépistage opportunistes des cancers du sein, colorectal et

du col de l'utérus dans la région Grand Est. Le dépistage et la détection précoce des cancers permettent de diagnostiquer plus tôt l'apparition d'anomalies et d'augmenter les chances de guérison, en cas de diagnostic précoce. Pour le cancer du sein, sur 1000 femmes dépistées, 50 ont une anomalie détectée, dont 7 se verront confirmer un cancer. Premier cancer le plus fréquent chez la femme, pour lequel 59 000 nouveaux cas sont diagnostiqués en cause 22 100 décès par an, 80 % des cas se déclarent après 50 ans et 3 femmes sur 100 de 50 ans développeront un cancer dans les 10 ans. Ce qui permet de cibler les femmes de 50 à 74 ans pour un dépistage organisé tous les 2 ans. Pour le cancer de l'utérus, sur 200 000 tests de dépistage prémenstruels, 22 000 lésions précancéreuses ou cancéreuses sont découvertes, 3000 nouveaux cas sont diagnostiqués causant 3100 décès. Le public cible, sont les femmes de 25 à 65 ans avec un dépistage entre 3 et 5 ans. Quant au cancer colorectal, il est la 2ème cause de décès par cancer qui touche 4 hommes et 2 femmes, généralement après 50 ans. Plus de 47 000 nouveaux cas sont diagnostiqués par an avec plus de 17 000 décès par an. C'est pour cette raison que le public cible sont les femmes et les hommes de 50 à 74 ans tous les 2 ans. Les dépistages précoce permettent la guérison dans 5 cas sur 10 du cancer colorectal et permet à 89 femmes sur 100 d'être vivie, 5 ans après le diagnostic, et évitent 90 % de cancers du côlon selon la CRCDC, d'où l'enjeu de santé publique avec ces campagnes de dépistage. JMR.



Lundi 2 décembre 2024

**Charmois-l'Orgueilleux
 Une enveloppe remise
 à la Ligue contre le cancer**



Des résidents de l'Ehpad Saint-Jean très investis dans cette action solidaire.

Les résidents de l'Ehpad Saint-Jean se sont engagés en octobre dans une initiative solidaire en lien avec la lutte contre le cancer. Encadrés par Ambre, animatrice, ils ont participé à des ateliers créatifs, confectionnant divers objets dans le but de collecter des fonds.

Vendredi dernier, deux représentantes de la Ligue contre le cancer, Pascale Gavet, bénévole, et Josiane Panato, administratrice, se sont rendues à l'établissement. Elles ont présenté les actions de l'association, avant d'échanger avec les résidents sur cette cause qui les

touche particulièrement. Certains ont partagé leurs expériences personnelles face à la maladie, renforçant les liens au cours de ce moment d'écoute.

Danièle Grandpierre, résidente, a remis l'enveloppe d'un montant de 130 € et Mme Gérardin a lu ces quelques lignes : « Nous espérons que cela pourra contribuer au confort des personnes touchées et nous tenons à vous remercier pour toutes vos actions menées au quotidien ».

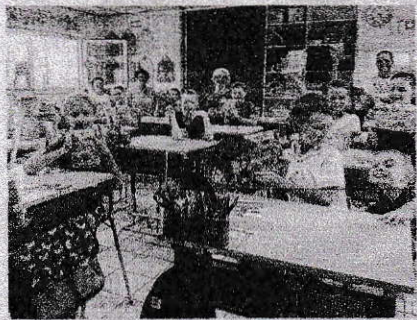
La journée s'est terminée sur un moment convivial autour du pot de l'amitié.

Saint-Gorgon

Des agendas pour sensibiliser les élèves et leurs familles

Les 16 garçons et 2 filles des classes de CM1 et CM2 de Sandrine Evrot ont accueilli, lors de la rentrée, Patricia Le Botanne, inspectrice de la circonscription de Bruyères, accompagnée d'Annie Dumoulin et Jeanine Tron, deux bénévoles engagées auprès de la Ligue contre le cancer, ainsi que Fabien Antonot, adjoint de la commune. Cette visite avait pour but de distribuer des agendas « outils de prévention », destinés à la fois aux élèves et à leurs familles. Ces agendas, conçus avec le soutien des élèves et la collaboration de la maison Lorraine des sciences, sont

de nouveau réalisés cette année. Pour cette édition, les élèves de Mme Evrot à Saint-Gorgon travailleront en partenariat avec une classe de Bruyères. L'objectif de cette initiative est de sensibiliser un maximum de personnes, tous âges confondus, aux bonnes pratiques en matière de santé. Les représentantes de la Ligue contre le cancer ainsi que l'inspectrice ont particulièrement insisté sur l'importance de la prévention. Elles ont rappelé les bienfaits d'une bonne hygiène de vie, des activités physiques adaptées, ainsi que les risques à éviter.



Une distribution d'agendas très appréciée par les élèves.

Remiremont

Marche, concert, sport ou conseils beauté au programme d'Octobre rose

Durant tout le mois d'octobre, la Ligue contre le cancer sensibilise les femmes au sujet du dépistage du cancer du sein. A Remiremont, Octobre rose trouve chaque année un écho de plus en plus fort. Pour ce mois voué à la prévention, diverses manifestations sont programmées.

Une soirée rose dans une friperie. - Ce se passe le jeudi 24 octobre à la friperie « Frig & Style » située dans la rue Charles-de-Gaule. En partenariat avec Evodia, une soirée rose sera organisée.

Ce moment privilégié sera l'occasion de bénéficier de conseils en image et de profiter de réductions sur les vêtements.

Sport en plein air avec le club de judo. - Pour la quatrième année, le club de judo de Remiremont organise une séance de sport en plein air, au plan d'eau, au profit de la lutte contre le cancer.

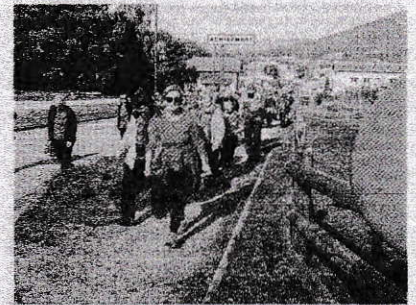
Cette séance de sport est accessible à tous, enfants, hommes, femmes, sportifs ou non. Au programme : renforcement musculaire et entraînement cardiorespiratoire pour la bonne cause. Pour chaque inscription, au profit de la Ligue contre le cancer, un arti-

cle en rose sera offert (tee-shirt, chaussettes, bonnet...).

Combat contre le cancer des ovaires en musique. - Concert du groupe Polysons sur le thème de *The Sacred Veil* d'Eric Whitacre (œuvre pour chœur, violoncelle et piano). Le texte mis en musique par Eric Whitacre en 2017, dédié à Julie Silvestri, raconte l'histoire d'amour entre Charles et Julie ainsi que son combat contre le cancer des ovaires qui l'a emporté en 2005. Le concert se déroulera dans les salons de l'hôtel de ville, à Remiremont le 13 octobre, à 17 h. Entrée libre, dons au profit de la Ligue contre le cancer.

Trois associations pour une marche rose et une séance de ZUMBA. - Les clubs de tennis de Remiremont et Saint-Nabord sont à nouveau au rendez-vous pour Octobre rose. Pour cette quatrième édition, la marche rose, organisée le 12 octobre (accueil dès 13 h 30) au départ des tennis couverts, chemin de l'Épinette, s'ouvrira sous la houlette du club Évasion qui proposera un échauffement en mode ZUMBA.

Cette marche rose facile se fera sur un parcours de 7 kilomètres. Autre nouveauté de



Cette année, le club Évasion s'associe à la journée organisée par les clubs de tennis de Remiremont et Saint-Nabord dans le cadre d'octobre rose. Photo d'archives Heidi Joffroy

l'année, des balles de tennis roses seront en vente au profit de la ligue contre le cancer.

Démonstration de palpation et éducation thérapeutique. - Structure spécialisée dans l'éducation thérapeutique, l'espace santé chapeauté que l'association a dédié à Octobre rose. Le 25 octobre, de 14 h à 17 h, à l'espace santé, rue Georges-Lang, un après-midi d'information est organisé. Le docteur Jérémie Laurent, médecin responsable de site au dépistage des cancers à Épinal, fera une démonstration de palpation mammaire. Professeure de yoga, Elodie Lamboley interviendra sur les bienfaits du yoga. Elle devrait même délivrer des techniques respiratoires. Cette journée de sensibilisation dans le cadre d'Octobre rose est ouverte à tous et sera l'occasion de s'informer sur le dépistage. ● H.J.

Saint-Étienne-lès-Remiremont

Mars bleu : « Le dépistage garantit 90 % de guérison des cancers »

Après deux marches bleues qui ont mobilisé de nombreux participants, la Ligue contre le cancer des Vosges poursuit l'organisation d'événements en lien avec Mars bleu ayant pour but de promouvoir le dépistage du cancer colorectal.

La comitité départementale de la Ligue contre le cancer participe actuellement à Mars bleu visant à sensibiliser au dépistage du cancer colorectal. Dans ce cadre, une conférence est organisée le 22 mars à Saint-Étienne-lès-Remiremont en présence de deux médecins spécialistes. Le point avec Maurice Claudel, vice-président du comité départemental de la Ligue contre le cancer et responsable de la délégation de Cornimont.

Chaque année, la campagne de sensibilisation d'Octobre rose connaît un écho médiatique et populaire important. Mars bleu reste encore trop méconnu bien que le cancer colorectal soit

très meurtrier. Qu'est-ce que Mars bleu ?

« C'est une campagne de sensibilisation au dépistage au même titre qu'Octobre rose mais consacré au cancer colorectal qui touche avant les femmes que les hommes. La Ligue contre le cancer rappelle que le cancer colorectal peut être évité. Détecté à temps, il peut être guéri ».

Quels sont les taux de dépistage du cancer colorectal ?

« Le taux de participation à ce dépistage proposé à partir de l'âge de 50 ans, ne permet pas de faire chuter substantiellement le taux de mortalité du cancer colorectal. Il est de 24,3 % en France, il faudrait atteindre 67/70 %. Avec près de 45 000 nouveaux cas par an en France, ce cancer est à l'origine de 50 décès par jour. Il touche aussi bien les femmes que les hommes. Il est chez la femme le 3^e cancer le plus mortel et le 2^e chez les hommes. Et pourtant, on dispose d'outils de dépistage pour une prise en charge précoce qui garantit



Maurice Claudel est le vice-président du comité départemental de la Ligue contre le cancer. Photo d'archives Victor Salvador

une guérison de 90 % des cas.

Dans le cadre de Mars bleu, avant la conférence-débat, deux marches bleues ont été organisées dans les Vosges. La promotion du

dépistage semble se développer ?

« Les marches de Châtel et Châtraine ont attiré du monde, respectivement 466 et 309 marcheurs. Il faut que la notion de dépistage rentre dans les têtes. On peut réduire

la souffrance et la mortalité par le dépistage : 40 % des cancers sont évitables ! Lors de la conférence-débat à laquelle nous invitons tout le monde à venir pour échanger avec le docteur Christophe Clavière, gastro-entérologue à la Ligne Bleue à Épinal et le docteur Jérémy Laurent, responsable médical du centre de dépistage des cancers. Ce sont les deux meilleurs compétences vosgiennes en la matière. Avec les infirmières assalées, nous voulons que les gens aient les réponses à leurs questions. Enfin, les deux closons de la compagnie des Dérivoteuses viendront dramatiser les échanges ».

Propos recueillis par Heidi Joffroy

Conférence-débat sur le thème du cancer colorectal organisée le 22 mars à 20 h 30, salle des conférences à la mairie de Saint-Étienne-lès-Remiremont. Deux médecins seront présents ainsi que les infirmières Assalées et les closons de la compagnie des Dérivoteuses. Réservation au 06 73 26 80 13.

30 | Massif des Vosges

La Bresse

Des fonds records pour la Ligue contre le cancer



Charlotte Sion aux côtés du directeur Bruno Bollino remet le chèque à Sylvie Ancel, bénévole à la Ligue contre le cancer. À droite : Maurice Claudel, vice-président du comité des Vosges.

Lors de l'opération « La Marche rose », la résidence Les Vallées Labellemontagne s'est mobilisée pour soutenir la Ligue contre le cancer des Vosges. Grâce à l'engagement de ses équipes, une collecte record de 1973 € a été réalisée en faveur du dépistage et de la recherche contre le cancer du sein.

Dans le cadre de l'opération « La Marche rose », l'équipe de la Résidence Les Vallées Labellemontagne a renouvelé cette année son engagement en faveur de la promotion du dépistage du cancer du sein aux côtés de la Ligue contre le cancer des Vosges.

« Cette année, la somme récoltée est en hausse, grâce à l'implication de l'équipe de la Résidence des Grandes Feignes », a déclaré Bruno Bollino, direc-

teur. Ce dernier a remis à Maurice Claudel, vice-président du comité de la Ligue un chèque de 1973 euros représentant un prélevement de 2 euros sur chaque réservation effectuée durant le mois d'octobre. Lors de la cérémonie, Maurice Claudel a pris la parole pour saluer Bruno Bollino ainsi que Charlotte Sion, coordinatrice de l'opération. Il a rappelé les missions de la Ligue contre le cancer : lutter contre la maladie à toutes ses étapes (avant, pendant et après) en soutenant la recherche scientifique et médicale, en accompagnant les malades et leurs proches, en informant le public, et en promouvant la prévention et les dépistages. La Ligue s'attache également à mobiliser la société pour combattre ce fléau.

La somme collectée viendra s'ajouter aux fonds recueillis

dans le cadre des différentes actions menées dans les Vosges tout au long du mois d'octobre, notamment lors de la « Marche Rose » organisée à La Bresse le 13 octobre. Ces fonds permettront de renforcer l'engagement du comité des Vosges dans plusieurs domaines : le financement de sept programmes de recherche (106 856 € en 2022), l'achat d'équipements de détection pour les hôpitaux vosgiens (plus de 200 000 €), et des soins de support gratuits pour les patients (40 000 €).

Une part de ces fonds permettra également de financer des initiatives de prévention, telles que des ateliers culinaires pour les enfants dans des cadres éducatifs. « Comme vous pouvez le constater, l'essentiel de ces sommes réside dans les Vosges, directement au service des malades », a conclu Maurice Claudel.

Bussang

Commerce

Solidarité-Bussang-Points du cœur

Les points du Cœur pour aider les associations !

Le casino de Bussang perpétue depuis le 01/11/2019, une opération de soutien « Les Points du cœur » en partenariat avec 3 associations d'utilité publique :

Le comité des Vosges de la Ligue contre le cancer

France parrainage : association pour l'aide à l'enfance en France et l'étranger
Valnecre le Mucoviscidose (Lorraine) : association qui soutient et accompagne les malades et leur famille.

Un grand nombre de clients ont une carte de fidélité et ces derniers cumulent des points en jouant. Ces points ont une valeur et une durée de vie de 18 mois.

Le casino dispose de 3 urnes dans la salle des jeux, une pour chaque association. Les clients, à chaque passage à l'entrée, choisissent l'association et l'urne en fonction de leur sensibilité et y insèrent un jeton. Ainsi, ce geste répété régulièrement a pour but de transmettre qu'il faut donner et que ces gestes peuvent changer la vie de nombreuses familles dans la douleur et le combat.

A la date d'échéance de l'opération le 31 octobre, le décompte des jetons de chaque urne est fait et le total de la valeur des points de fidélité périmés est répartie entre les 3 associations au prorata du total des jetons déposés dans les urnes.

Un Partenariat au service des autres



Le soutien aux associations est dans l'ADN du Vikings-Casino de Bussang. C'est avec conviction que les Vikings-Casinos de Bussang souhaite pérenniser l'opération « Les Points du cœur » pour renforcer son implication et son ancrage dans la vie sociale de la région et ainsi soutenir des associations d'utilité publique. Le 06 décembre, le casino de Bussang a remis au comité des Vosges de la Ligue contre le Cancer la somme de 2227,77€.

Le 20 décembre, c'était le tour de l'association Valnecre le Mucoviscidose représentée par Sylvia Berard Déléguée Territoriale de Lorraine de recevoir un chèque d'un montant de 1 687,90€, alors que France Parrainages a déjà bénéficié d'une participation à hauteur de 993,84€.

Depuis la création de cette opération, les 11 casinos de la société Vikings-Casinos ont versé la somme de 305 181,97€ au profit de ces 3 associations.

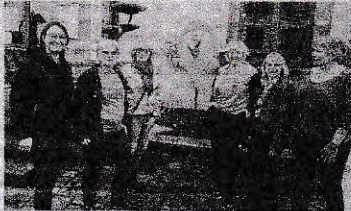
Les points du cœur : un engagement qui nous concerne tous !

MMLabouche

Gérardmer

La Ville s'apprête à « se mettre en rose » pour lutter contre le cancer

La délégation géroquoise de la ligue contre le cancer a dévoilé ce mardi en mairie les principaux événements de la journée du 20 octobre prochain. Sous la conduite de Catherine Foubère, une quinzaine de femmes géroquoises, accompagnées d'Adeline Rogerat, coordinatrice du comité vosgien, ont présenté à Fabienne Creteur Clément, adjointe à la solidarité, à la santé et à l'action sociale, les deux parcours de 4 et 8 km qui seront proposés aux participants: femmes conjoints, amis, familles et enfants, lors de cette journée « rose ».



La délégation géroquoise de la ligue contre le cancer a dévoilé les principaux événements de la journée du 20 octobre prochain.

Le départ sera donné à 10 h depuis la place du Vieux-Gardmer, en direction du lac. Le parcours de 8 km passera par la rue Carnot, le boulevard Garnier, le square Briffaut, pour un tour complet du lac tandis que celui de 4 km reviendra par le casino puis la rue Charles-de-Gaulle.

Pour chaque inscription, un objet symbolique rose sera remis aux participants. L'organisation de cet événement bénéficie de l'appui technique de la ville qui mettra son matériel à disposition. À l'issue de la marche, une collation sera offerte,

et les participants pourront, contre 1 €, acquérir un petit cœur en carton pour y inscrire un message. Petits cours qui seront exposés le jour de la marche. « Nous ferons une demande en mairie pour qu'ensuite ils soient exposés aussi quelques jours en mairie », confie l'une des bénévoles qui espère que cette marche rose batte le record de l'an passé, à savoir 500 inscriptions.

Durant la matinée, plusieurs stands de prévention et de sensibilisation seront installés: une sage-femme expli-

quera l'auto-palpation des seins et distribuera des documents, le Centre de dépistage Grand-Est sera présent, ainsi que le docteur Laurent pour la prévention. L'hôpital de Gérardmer proposera une présentation du matériel de soins palliatifs, financé par la Ligue contre le cancer. Il sera également possible de confectionner soi-même des coussins de confort, à partir d'un patron disponible en ligne sur le site de la Ligue contre le cancer. Les coussins seront collectés le 20 octobre.

Gérardmer en rose : plus de 600 personnes mobilisées pour la lutte contre le cancer du sein

Photos Jérôme Humbrecht (Textes Audrey Martin) 20 oct. 2024 à 18:00 (mis à jour le 21 oct. 2024 à 09:09) Temps de lecture: 1 min

🗨️ 📄



01/18

Plusieurs produits dérivés étaient à vendre place du Vieux-Gardmer à l'occasion de Gérardmer en rose. L'argent récolté est reversé à la Ligue contre le cancer. Photo Jérôme Humbrecht



C'est une petite marée rose qui a déferlé dans les rues de Gérardmer et autour du lac ce dimanche matin. Pour la 5^e édition de l'opération Gérardmer en rose, organisée par la Ligue contre le cancer dans le cadre d'Octobre rose, près de 620 personnes ont pris part à une marche de plusieurs kilomètres.

Certains ont parcouru la plus petite boucle, de 4 km, et d'autres, la plus grande, de 8 km, qui passait autour du lac. Leur participation ainsi que l'achat de produits dérivés servira à financer les actions de la Ligue contre le cancer dans le département entre soutien de la recherche, aide aux malades, soins de confort et achat de matériel pour les hôpitaux.

Vosges

« Ça nous concerne tous » : record de participation pour la 5e édition de Gérardmer en rose

Pour sa 5^e édition, l'opération Gérardmer en rose organisée par la Ligue contre le cancer dans le cadre d'Octobre rose a rassemblé plus de 600 personnes. Des femmes mais aussi des hommes venus soutenir, en marchant ou en courant la lutte contre le cancer du sein. Une cause qui « nous concerne tous ».

Audrey Martin - 20 oct. 2024 à 16:30 (mis à jour le 21 oct. 2024 à 09:09) Temps de lecture: 3 min

🗨️ 📄



Certains participants ont réalisé l'un des deux parcours en courant, quand d'autres ont opté pour la marche le dimanche pour la 5e édition du Gérardmer en rose. Photo Jérôme Humbrecht

Dimanche 6 octobre 2024

La plaine | 29

Neufchâteau

Mobilisation massive pour soutenir la prévention du cancer du sein

Dans le cadre de la campagne nationale « Octobre rose », une manifestation a réuni ce samedi 415 participants pour une matinée de mobilisation contre le cancer du sein. Organisé par le collectif de la Maladière et le centre social les Charmilles, cet événement a permis de collecter 2300 € au profit de la ligue contre le cancer, grâce à une marche et des circuits à vélo.

Octobre rose est le mois consacré à la sensibilisation des femmes au dépistage du cancer du sein. Il incarne un mouvement de solidarité dans cette lutte. « La matinée rose est organisée par le collectif du quartier de la Maladière, coordonnée par le centre social les Charmilles. El-

le est portée par l'association des animations et fêtes du quartier de la Maladière, en partenariat avec Vosgellis et la Ligue contre le cancer », explique Julien Braud, directeur du centre social.

Pour cette édition, le cyclo club s'est de nouveau joint à cette édition : il a mis en place trois circuits à vélo de 15 km, 30 km et 45 km. L'association de la Maladière, quant à elle, a offert deux parcours de marche de 5 km et 9 km. Le départ était donné à 9h devant la maison de la Convivialité, où un petit-déjeuner, offert par l'association du quartier, l'amicale des Portugais et le Centre Leclerc, a été distribué à l'ensemble des participants, soit 415 personnes. Le collectif du centre social a fait les choses en grand, il a également distri-

bué des gourdes aux couleurs d'Octobre rose, un geste symbolique.

Les partenaires locaux, tels que l'office de tourisme, les pharmacies, le conseil départemental et Vosgellis, ont contribué à l'organisation d'une tombola avec plusieurs lots. Ce rassemblement, qui mobilise chaque année des centaines de personnes, est le fruit d'une préparation de longue haleine. Il se déroule au profit de la Ligue contre le cancer, avec une équipe qui travaille tout au long de l'année.

À l'issue de la marche, Julien Braud a annoncé avec une grande satisfaction la collecte de 2300 € au bénéfice de la Ligue contre le cancer. Un chiffre symbolique de la générosité et de la solidarité de tous les parti-



La matinée rose a réuni 415 personnes.

cipants. Chaque année en France, environ 49 000 femmes sont diagnostiquées d'un cancer du sein. À partir de 50 ans, la

mammographie est recommandée tous les deux ans. Détecté à un stade précoce, ce cancer est guérissable dans 9 cas sur 10.

La matinée rose toujours aussi généreuse

Le soleil s'est invité à la 8ème édition de la matinée rose en faveur de la lutte contre le cancer du sein.

Moins nombreux, mais plus généreux

Le collectif de quartier de la Maladière composé de l'association des animations du quartier de la Maladière, de l'amicale des Portugais, du centre social des Charmilles, de Vosgellis, du CCAS de la ville de Neufchâteau, en collaboration avec la Ligue contre le cancer, a été accompagné dans sa démarche par le club de judo et de cyclotourisme, pour l'organisation de sa 8ème matinée rose dédiée à la lutte contre le cancer du sein. Et les habitants de Neufchâteau et de ses alentours ont répondu massivement à cette manifestation caritative puisqu'ils étaient 415 à prendre le départ, d'un des 3 circuits de 20, 35 ou 44 km de vélo ou sur un des 2 circuits de marche de 5 km ou 10 km autour de la ville. Avec 415 participants, la fréquentation de cette matinée était en légère baisse par rapport

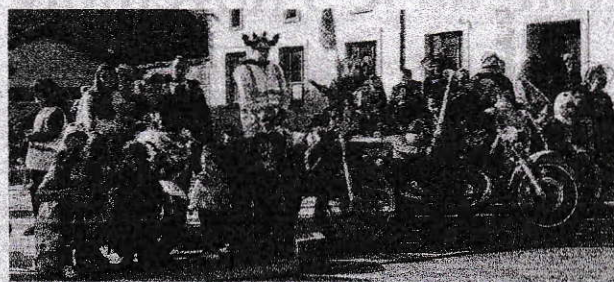


à l'année passée (465), mais le chèque de 2300 € remis à Dominique Montésinos, la responsable de l'antenne locale de la "Ligue contre le cancer" a été plus important, fruit d'une belle mobilisation toujours intacte depuis le début. J.M.R.

Dimanche 27 octobre 2024

Neufchâteau

Les motards d'Halloween se mobilisent pour Octobre rose



Une cinquantaine de participants, à moto ou à pied, ont profité de cette journée pour sensibiliser au cancer du sein.

Les Motards du cœur du Grand Est ont rassemblé plusieurs dizaines de participants pour leur quatrième édition des Motards d'Halloween. Motards et piétons se sont retrouvés place Mandela pour défilé en faveur de la lutte contre le cancer du sein et promouvoir le dépistage précoce, dans une ambiance familiale et festive.

À l'occasion d'Octobre rose, l'association les Motards du cœur Grand Est, présidée par Roman Desjeunes, a organisé, ce samedi, la quatrième édition des Motards d'Halloween.

Cette initiative solidaire était ouverte à tous, motards ou piétons, venus pour sensibiliser à la lutte contre le cancer

du sein et à l'importance du dépistage précoce.

Le rassemblement a débuté à 15h, place Mandela, où les inscriptions étaient proposées au tarif de 2 €.

La participation, encouragée par les déguisements et maquillages des participants, a rassemblé de nombreux parents et enfants venus soutenir la cause dans une ambiance festive.

Une tombola organisée avec le soutien des commerçants

Environ cinquante personnes, venant de Neufchâteau, des alentours et des départements voisins, ont pris part à cette marche qui a traversé les rues du centre-ville, avec une halte notable place Jeanne-

d'Arc avant de retourner au square Mandela.

Les fonds collectés seront prochainement remis à la Ligue contre le cancer. Par ailleurs, une tombola organisée avec le soutien des commerçants partenaires a permis aux participants de remporter divers lots, soulignant l'engagement des partenaires locaux envers cette cause.

Outre Octobre rose, l'association prévoit également d'animer la commune à Noël. À cette occasion, les membres, accompagnés de « Péres Noël » à moto, apporteront des jouets aux enfants hospitalisés, témoignant ainsi de la générosité et de la mobilisation des 25 adhérents qui chaque année soutiennent diverses actions solidaires.

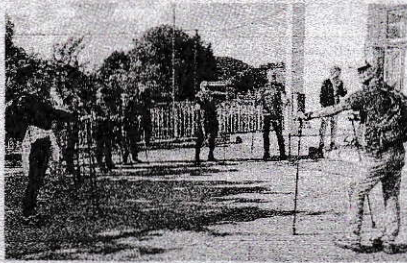
Corcieux

Lutte contre le cancer : Octobre rose en préparation

Dans la cité forfelaïse, Octobre rose aura lieu le samedi 5 octobre. La manifestation est d'importance et il faut s'y prendre tôt afin que tout soit parfait. Une réunion vient de rassembler les associations qui sont déjà sur les rangs pour proposer des animations et réunir des fonds qui permettront de lutter contre le cancer.

Le Centre communal d'action sociale (CCAS) de Corcieux a convié plusieurs associations à participer aux préparatifs d'Octobre rose.

De nombreuses associations ont répondu à l'appel, telles que l'association des parents d'élèves (APE), la société de chasse, le ski club du Valtin, l'amitié franco-italienne, le club des activités physiques et sportives (CAPS), le club de gymnastique, les Gais prodillots, l'Union sportive et festive de l'enfance et de la jeunesse (USFEN), le comité de loisirs et d'éducation (CLE), le club d'athlétisme, les jeunes agriculteurs (JA), et l'établissement d'hébergement pour personnes âgées dépendantes (Ehpad) de Corcieux.



Les associations se retrouveront le samedi 5 octobre. Photo d'archives

Sous la direction de Nadia Méline, adjointe au maire déléguée aux affaires sociales et aux cérémonies, et vice-présidente du CCAS, cette réunion a eu lieu en présence de Fabien Legrand et Isabelle Lallemand, qui apportent leur soutien aux activités prévues.

Pour tous les goûts

La grande manifestation est prévue le samedi 5 octobre, à partir de 14h, place de la mairie.

Les activités proposées incluent un biathlon de 14h à

16h30 avec Fabien Legrand, un parcours VTT, une marche semi-nocturne, de la Zumba, ainsi que des stands alimentaires.

Les résidents de l'Ehpad réaliseront également des décorations. La Ligue contre le cancer tiendra un stand, et une exposition de maquettes pourrait se tenir à la salle des fêtes.

Cet événement de prévention est crucial car il rappelle que le cancer peut toucher tout le monde, que ce soit personnellement ou au sein de notre entourage.

Saint-Dié-des-Vosges

Un chèque de 200 euros pour Octobre rose



Le Club déodatien de pétanque a remis un chèque de 200 euros à la Ligue contre le Cancer.

À l'issue du deuxième des concours hivernaux de pétanque qui s'est déroulé au boulodrome mercredi 30 octobre 2024, le Club déodatien de pétanque a remis un chèque de 200 euros à la représentante de l'antenne locale de la Ligue Contre le Cancer de Saint-Dié-des-Vosges.

Cette initiative fait suite à l'élection récente d'Evelyne Treiber à la présidence du club qui, lors de sa prise de fonctions, avait « souhaité que le Club s'engage aux côtés d'Octobre rose », affirmant qu'elle en ferait « une de ses priorités ».

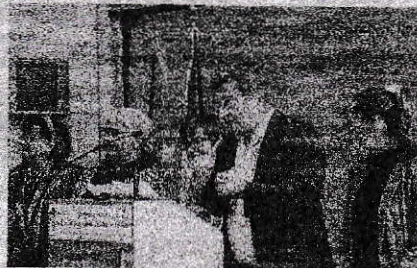
Saint-Dié-des-Vosges

Plus de 36 000 € collectés lors d'Octobre rose

Pour la troisième année, la municipalité avait mobilisé de nombreuses forces pour le mois de sensibilisation au cancer du sein. Et à l'année exceptionnelle, somme exceptionnelle. Octobre rose a permis de collecter plus de 36 000 euros. Une somme à l'image des investissements humains, soulignés par le maire de Saint-Dié, Bruno Toussaint.

La remise du chèque d'Octobre rose a eu lieu ce jeudi 21 novembre en présence d'Annie Dumoulin, référente déodatienne de la Ligue contre le cancer. Pour cette année, Bruno Toussaint avait fixé un objectif de 35 000 € à collecter. Pour rappel, l'édition 2023 avait permis de rassembler 31 650 €. « On est loin des 10 000 euros des débuts. » Objectif atteint et dépassé puisque la somme totale pour 2024 est de 36 212 €. Un chiffre qui a ému Annie Dumoulin.

La municipalité a souhaité qu'Octobre rose soit un mois de mobilisation et pas seulement une journée. De nombreuses nouveautés ont vu le jour cette année : la grande collecte via un QR code, la diétiste des personnels de la



Annie Dumoulin n'a pas caché son émotion et son bonheur à l'annonce de cette somme exceptionnelle au profit de la recherche contre le cancer du sein.

Ville et de l'Asgdo dont « certains se souviennent encore », s'est amusé le maire. La chanteuse Rose a fait l'honneur de sa présence pour parler de son livre, Aqua Nova America avait également rejoint la lutte.

La somme permettra de financer de nombreuses aides comme l'accès à la socio-esthétique ou la gym adaptée ou encore l'achat de perruques pour les malades et de matériel pour les hôpitaux des Vosges. Bruno Toussaint et Annie Dumoulin ont tous

deux insisté sur l'importance du dépistage.

37 500 euros. C'est la somme que l'édile, qui voit déjà plus loin et plus haut, vise pour l'édition 2025. Une ambition qui fait sourire Annie Dumoulin mais qui n'est pas démesurée. « Je sais qu'on peut le faire », a conclu Bruno Toussaint qui appelle déjà à la mobilisation et qui espère voir de nouveaux acteurs prendre part à l'édition 2025 d'Octobre Rose, dont l'organisation débatera déjà au printemps prochain.

Châtel-sur-Moselle

La première marche bleue attire plus de 450 marcheurs

Plus de 450 marcheurs ont participé à la première marche bleue, organisée dans le secteur. Encadré par la Ligue contre le cancer, les associations locales, les coureurs des remparts et les enfants du biclou, cet événement permettait d'en apprendre davantage sur l'importance du dépistage du cancer colorectal.

Pour une première sur le secteur de Châtel, la marche bleue, encadrée par la Ligue contre le cancer, les associations locales, les coureurs des remparts et les enfants du biclou, a reçu un bel engouement ! Plus de 450 marcheurs ont fait le déplacement.

Pour cette édition, l'aire du Tâquis était copieusement garnie ce dimanche 10 mars, dès le début de matinée. Les participants, venus en groupes ou seuls, ont voulu en apprendre plus sur le cancer colorectal.

Ils ont ainsi chaussé les baskets et ont pris leurs bâtons de marche. Ils sont partis pour des circuits allant de 4 km à 7 km et même 10 km pour les bons marcheurs, sans oublier les circuits vélo (deux étaient proposés sur 4 km et 10 km).

Afin de faire comprendre l'importance du dépistage, médecins et bénévoles de la li-



Une forte mobilisation pour cette première marche bleue organisée par la commune de Châtel.

gue sont venus dans le but de sensibiliser les personnes à se faire dépister.

Les bénévoles se mobilisent

« On est encore loin de l'objectif fixé par les autorités sanitaires. Il y a encore beaucoup de travail à faire. Les personnes ne se sentent pas encore concernées. Du coup, le résultat n'est pas celui attendu », explique le docteur Jérémy Laurent.

Un colon tout gent, implanté sur les lieux, permettait de comprendre le parcours des

souches qui peuvent apporter les cancers. Rien de tel qu'une situation réelle pour sensibiliser. « Mais les personnes ont peur de regarder la réalité en face », ajoute le docteur.

C'est donc pour cela que les bénévoles se mobilisent et vont sur le terrain. Ils souhaitent informer la population sur l'importance du dépistage. À toutes fins utiles, et dans un but de faciliter la démarche, des kits de dépistage peuvent être retirés en pharmacie. Cet examen est pris en charge par la Caisse primaire d'assurance maladie.

Padoux • Un bel élan de générosité pour Octobre rose



Le foyer rural, pour sa deuxième participation à Octobre rose, avait organisé une marche en partenariat avec l'association ACAD de Destord et avec le soutien du comité des Vosges de la Ligue contre le cancer, représenté par Pierrette et Ginette. Deux parcours étaient proposés : l'un de 8 km et l'autre de 12 km. Les marcheurs, partis soit de Padoux, soit de Destord, ont profité d'une météo favorable. À leur retour, une collation leur était offerte. L'événement a permis de collecter 1 121,50 €, qui ont été versés à la Ligue contre le cancer.

Chavelot

Une marche solidaire contre le cancer du sein



Échauffement avec Hadja Sangaré avant le départ.

Simanche, la Vague rose chavelotaise a organisé une marche au profit du dépistage du cancer du sein. Dès 9 h, les participants s'inscrivaient auprès des bénévoles du comité des Vosges de la Ligue contre le cancer, qui proposaient également à la vente des accessoires roses.

Joël Arnould, accompagné des nombreux bénévoles investis pour cet événement, a exprimé sa satisfaction face à l'implication des 250 inscrits dans cette cause.

La journée a commencé par un échauffement en musique animé par Hadja Sangaré, avant que les participants ne se lancent sur les différents parcours proposés.

Les sportifs ont opté pour un trajet de plus de 7 km, tandis que les familles et marcheurs ont suivi un rythme plus modéré. Un parcours de 2 km, encadré par Denis Legrand, était également proposé aux enfants accompa-

gnés d'adultes.

Parmi les participants, on notait la présence du maire et des membres du conseil municipal, des associations sportives locales telles que celles de volleyball, badminton, et basketball, ainsi que du député Stéphane Viry et des élèves des établissements scolaires.

Sandra Dubuy et Olivier Laurençon ont préparé et accompagné le déroulement des parcours.

Deux relais de ravitaillement étaient disposés sur le parcours, avec des dons de pommes, de croissants et d'eau offerts par des partenaires locaux. Une manière pour ces derniers de montrer leur soutien à la cause de la lutte contre le cancer.

Pour rappel, un repas solidaire est prévu le dimanche 2 novembre à la Maison de Chavelot, et les inscriptions sont toujours possibles auprès de la mairie.

Hadigny-les-Verrières

Le Foyer rural remet un chèque à la Ligue contre le cancer



Isabelle Le Métayer et le foyer rural, le maire Thierry Soler, les bénévoles entouraient Luciana Scorrano et Jackie Schneider pour la remise du chèque.

Avec la participation active de Luciana Scorrano, conseillère municipale et engagée dans la Ligue contre le cancer, le foyer rural a organisé le 29 septembre sa troisième marche rose. L'événement a rassemblé plus de 300 participants, soit le double de l'année précédente, venus de la commune et des environs. Thierry Soler, maire, avait invité ses homologues locaux. Parmi les présents figuraient les motards d'« Une rose, un espoir » et les « Coureurs des remparts » de Châtel-sur-

Moselle entre autres. Grâce à ces 300 personnes, un chèque de 1 812,23 € a été remis en mairie au président du comité vosgien, Jackie Schneider.

Luciana Scorrano a souligné l'importance de cette mobilisation pour sensibiliser au dépistage du cancer du sein, soutenir la recherche, l'achat de matériel hospitalier et aider financièrement les patients. Elle a exprimé sa gratitude envers les partenaires et bénévoles, rendant un hommage particulier à Jean-Claude, disparu le

5 novembre, qui avait contribué activement à l'organisation de la marche.

Jackie Schneider a rappelé que la première marche rose dans les Vosges date de 2012 et qu'en 2024, 24 marches ont eu lieu. Elles font partie des 110 actions organisées dans l'année.

Le comité vosgien, qui regroupe 70 bénévoles, encourage les habitants à rejoindre ses rangs pour combler les « déserts » dans le département. La prochaine marche est déjà prévue le 28 septembre 2025.

Vittel

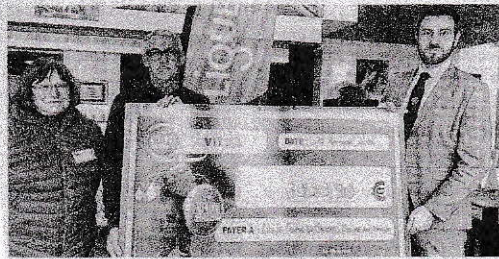
Le casino remet 3200 € à la Ligue contre le cancer

Un beau chèque de 3229,90 € attendait la Ligue contre le cancer ce lundi au casino de Vittel. Certes, la somme ne bat pas la belle performance des 4550 € de 2023 (une année « exceptionnelle » selon les uns et les autres), mais l'argent récolté servira à différentes actions dans le département : recherche, prévention et aide aux malades.

« Comme chacun des 103 comités en France, nous sommes complètement autonomes au

niveau des financements de nos projets. Cet argent reste dans les Vosges, notre commission sociale aide, par exemple, les personnes dans le besoin lorsqu'ils sont en arrêt ou en demi-traitement », a précisé Jacky Schneider, président du comité départemental de la Ligue. « Tous les ans, les points de fidélité périmés sur les cartes des joueurs sont convertis », détaille Victor Latour, directeur du casino. Le partenariat dure depuis 2019.

● T.B.



Cécile Antoine, représentante de la Ligue à Vittel, aux côtés de Jacky Schneider et Victor Latour. Photo Thomas Baudoin

Mercredi 2 octobre 2024

De Mirecourt à Dompierre | 31

Mirecourt

La projection d'Octobre rose inaugure des futures animations en images

La façade de l'ancien collège sert d'écran géant pour annoncer la traditionnelle marche rose annuelle qui se déroulera ce dimanche. Un projecteur vient d'être installé. Il permet d'informer la population sur les prochains événements de la ville.

La place Charles-de-Gaule se confirme comme l'épicentre de la cité des luthiers depuis sa récente réhabilitation. Depuis ce mardi, la façade de l'ancien collège sert de support à la projection de l'événement national Octobre rose.

Deux parcours pour la marche rose

« L'objectif de ce dispositif consiste à annoncer les événements qui se dérouleront dans le secteur », précise Jérôme Labaye, adjoint aux animations et à la jeunesse. La traditionnelle marche rose se déroulera ce dimanche 6 octobre au départ du cours Stanislas (participation gratuite). « Un échauffement dirigé par un spécialiste de la



Une projection de l'événement Octobre rose sur la façade de l'ancien collège annonce la prochaine marche dans la ville ce dimanche.

préparation physique, à 9 h 30, préparera les concurrents avant de s'élancer vers deux boucles au choix : une demi-heure plus tard : respectivement de 5 km et 7 km. »

L'épreuve est ouverte à tous avec la vente de goodies et de t-shirts au profit de la

Ligue contre le cancer. « Ce sont d'ailleurs les membres de la Ligue qui organisent la manifestation avec le concours de la communauté de communes Mirecourt-Dompierre et l'association L'Astragale. Le projecteur se déplacera sur le cours Stanislas et à la Grange à sons le samedi

12 octobre au soir, afin de véhiculer les images d'une sensibilisation sur la pollution lumineuse, sous l'égide de l'association Agir pour l'environnement qui organise la 16^e édition de l'événement "Le jour et la nuit". La ville de Mirecourt y participe pour la première fois, en par-

tenariat avec l'association Hale-Bopp. Son président, Gaby Poirrel, assurera une conférence à La Grange à sons », confie Jérôme Labaye.

Le projecteur sera omniprésent aux fêtes de fin d'année

Le projecteur représente un investissement de 1500 € et rejoindra ensuite les cinq figurines lumineuses qui ont fait les beaux jours des Jeux olympiques et paralympiques sur la place De-Gaule à l'occasion des fêtes de fin d'année. « Le samedi 7 décembre se déroulera le défilé de la Saint-Nicolas avec la projection d'un écran lumineux sur la façade, tandis que les figurines seront installées dans les espaces végétalisés. L'enchaînement avec le village de Noël aura lieu le lendemain. »

Les riverains et les visiteurs profiteront des images véhiculées par le projecteur tout au long de l'année afin d'apprécier le dynamisme et la créativité du monde associatif, culturel et sportif de la cité des luthiers.

● Eric Nurdin