



RAPPORT D'ACTIVITÉ

2025

LA LIGUE
CONTRE
LE CANCER



HERAULT

Mot du Président du Comité de l'Hérault

Que s'est-il passé pour le Comité de l'Hérault au cours de l'année 2025 ?

- Le maintien du nombre de nos adhérents grâce aux efforts de chacun pour assurer une diffusion la plus large possible des actions de La Ligue auprès de la population.
- Le maintien de notre santé financière avec un niveau de ressources permettant de répondre aux exigences de l'accomplissement de nos missions et qui nous a également conduits à l'achat d'un bien immobilier fonctionnel, accessible avec une surface suffisante pour réunir en un seul lieu toutes nos activités : actions auprès des personnes malades et de leurs proches, actions de prévention et promotion de la santé, réunions pour des séminaires, sessions de formation, activités administratives, divers (bureaux, conseils d'administration, Assemblées générales...). Ce choix, qui permettra également une meilleure utilisation à moyen et à long terme de notre trésorerie, a été approuvé à l'unanimité à plusieurs reprises par notre Conseil d'administration et lors de deux de nos Assemblées générales.

Au cours de 2025, nous avons également constaté un renforcement de l'ensemble de nos missions :

- Poursuite de la participation à l'expérimentation *Explo'santé*, en milieu scolaire ;
- Optimisation quantitative et qualitative de nos actions de prévention et de promotion des dépistages en milieu scolaire, professionnel et grand public ;
- Maintien et renforcement de toutes nos actions auprès des personnes malades dans les 4 Espaces Ligue de Bédarieux, Béziers, Gignac et Montpellier ;
- Augmentation significative de notre soutien à la recherche avec plus d'un million d'euros pour le financement de 7 équipes nationales labellisées, 11 équipes régionales, 14 allocations de recherche...

Nous remercions les membres de notre conseil scientifique avec tous ses experts qui ont assuré par leur compétence, leur expertise, leur exigence, un choix des dossiers et des équipes juste, impartial et objectif, reconnu par l'ensemble de la communauté scientifique.

Toutes ces réalisations sont le résultat du travail, de la disponibilité, du dévouement et de l'engagement de chacun, les bénévoles de nos antennes, les membres du Conseil d'administration, du Bureau et nos salariés. Que toute cette magnifique équipe en soit chaleureusement remerciée.

Jean-Bernard DUBOIS



La Ligue, ses missions sociales

Prévenir et promouvoir la santé
Accompagner les personnes malades et leurs proches
Soutenir la recherche
Participer à la démocratie en santé

Le Comité en 2025

- Le soutien de près de 10 000 adhérents dans le département de l'Hérault
- La proximité d'un important réseau d'antennes locales
- L'engagement humain et militant de plus de 750 bénévoles et salariés
- Un budget de 2,637 millions d'euros

Les ressources du Comité de l'Hérault proviennent de la générosité des Héraultais : cotisations, dons, legs, mécénat d'entreprises, manifestations organisées par les bénévoles des antennes locales et des associations sportives, culturelles ou encore des associations d'étudiants. Elles sont complétées par des opérations de récupérations : cartouches d'imprimantes jet d'encre, téléphones portables, radiographies argentiques, textiles et verre.

Le Comité ne reçoit pas d'aide de l'Etat mais de nombreuses collectivités apportent leur soutien logistique et/ou financier.

Prévention - Dépistages - Vaccination



Chaque étape compte : prévenir, dépister, accompagner

La Ligue contre le cancer est un acteur national incontournable dans les 3 niveaux de la Prévention des Cancers en France.

L'Institut National du Cancer estime que 40 % des cancers sont évitables, avec deux origines, nommées «facteur de risque» :

- **Facteurs de risques comportementaux** individuels (tabac, alcool, alimentation, sédentarité, soleil, etc.)
- **Facteurs de risques environnementaux** de la collectivité ou des lieux de travail (exposition à la pollution de l'air, au radon, au soleil, aux polluants, etc.).

Pour réduire cette part de cancers évitables, le Comité 34 de La Ligue contre le cancer a mis en œuvre, avec de multiples partenaires institutionnels (CPAM, ARS, CHU, CRCDC), et, tout au long de l'année 2025, plusieurs actions afin de réduire l'exposition à ces différents déterminants et encourager l'adoption de comportements favorables à la santé.

LA PRÉVENTION PRIMAIRE pour réduire l'exposition aux facteurs de risques de cancers se déploie en lien avec l'Éducation nationale dès le primaire avec le dispositif « **Défi Scolaire** », au collège et lycée la « **Formation par les pairs** » et « **le programme Unplugged** » sur les conduites addictives.

La vaccination contre le Papillomavirus proposée au collège en 5^{ème} chez les filles et les garçons dès l'âge de 11 ans est encouragée : elle évite l'apparition de six cancers (à l'âge adulte) liés à ce virus, cancers du col, vagin, ORL, anus, pénis et vulve.



Dans l'Hérault, des interventions sont programmées dans la lutte contre le tabagisme, la réduction de la consommation d'alcool, l'adoption d'une alimentation équilibrée et la pratique d'une activité physique régulière auprès de tous les publics : un «aller-vers» un large public (*quartiers défavorisés, zones rurales sous-dotées en santé, centres médico-sociaux, universités, entreprises, mutuelles, mairies, associations*) pour relayer les facteurs protecteurs et les actions qui peuvent être mises en place.

L'implication des Antennes du comité est un point fort de la participation à ces événements. Les informations scientifiques sur les agents cancérigènes environnementaux (*radon, polluants, ...*) et professionnels (*amiante, rayonnements UV*) sont régulièrement mises à jour sur le site internet de La Ligue. Nous nous appuyons pour la thématique «Environnement et cancers» sur la trentaine de propositions du dispositif national «Ma ville se ligue» que nous déploierons prochainement.

LA PRÉVENTION SECONDAIRE pour diagnostiquer précocement un cancer (en l'absence de symptômes) s'appuie sur la promotion des 3 dépistages organisés, pris en charge financièrement en totalité par la CPAM : **col de l'utérus** (*femmes de 25 à 65 ans*), **sein** (*femmes de 50 à 74 ans*) et **colon** (*femmes et hommes de 50 à 74 ans*) et mis en place lors de diverses manifestations dans l'Hérault dont les Journées Santé des Femmes. Les objectifs sont de réduire la mortalité et les séquelles des traitements oncologiques. Des dépistages individuels sont prescrits par votre médecin traitant en dehors de ce cadre d'âge, en fonction des antécédents familiaux et des symptômes.

EXPLO'SANTÉ

Ce programme a été déployé pendant 3 ans (2022-2025) dans le cadre d'une recherche interventionnelle financée par la Ligue nationale. Le programme s'attache à développer des environnements physiques et sociaux favorables à la santé et à renforcer les compétences psychosociales (CPS) des élèves de cycle 3. En 2025, 214 élèves (8 classes) de 6^e du collège de Gignac ont bénéficié de 10 séances pour



LA PRÉVENTION TERTIAIRE intervient après le diagnostic : largement mise en place dans les 4 Espaces Ligue du département, elles proposent des soins de supports, un dispositif de réinsertion professionnelle et des ateliers à l'attention des patients et des aidants. Les salariés et les bénévoles du Comité 34, comme dans les autres départements, peuvent bénéficier de formations spécifiques et de webinaires dédiés, issus du Service Prévention de la Fédération. La revue « Vivre », le site « Lig'up » et le journal « Clap Santé » complètent cette offre de services.

accroître leur confiance en eux, apprendre à gérer leur stress, interagir plus facilement avec les autres. Les études montrent que développer ses CPS augmente le bien-être, réduit le stress et diminue le recours aux produits nocifs pour la santé, premiers facteurs de risques de certaines maladies comme le cancer. Ces interventions étaient menées en co-animation avec des enseignants formés par le Comité à la démarche CPS.

Accompagnement des personnes malades et leurs proches

La Ligue contre le cancer offre des services d'accompagnement adaptés visant à améliorer la prise en charge et la qualité de vie des personnes malades pendant et après la maladie. Elle accompagne également au quotidien les proches aidants pour les soutenir dans leur mission et lutter contre leur isolement.

SOINS DE SUPPORT

Pour les personnes malades et également pour leurs proches

La maladie cancéreuse et ses traitements engendrent des effets secondaires qui peuvent avoir d'importantes répercussions sur la vie quotidienne de la personne malade. Aussi, est-il nécessaire de considérer le soin en intégrant les différentes composantes de la personne. Lui proposer un accompagnement global et coordonné est l'objectif des soins de support en mettant à sa disposition, à côté des traitements spécifiques du cancer, des soins et soutiens qui diminueront les effets secondaires et amélioreront la qualité de vie.

Ainsi, nous proposons :

- **Soutien social et psychologique**
- **Activités Physiques Adaptées (APA)**
- **Conseils en nutrition**
- **Socio-esthétique**

Ces soins de support sont dispensés par des professionnels salariés ou prestataires.

Dans les Espaces Ligue, l'accueil est assuré par des bénévoles spécifiquement formés. Les activités sont dispensées par des professionnels salariés, vacataires ou bénévoles dans une ambiance conviviale apportant soutien et réconfort. Un grand merci à tous pour leur présence, leur professionnalisme et leur générosité.

Des **ACTIVITÉS DE MIEUX-ÊTRE** peuvent également être proposées :

- **Sophrologie**
- **Réflexologie**
- **Hypnose thérapeutique**
- **Qi Gong, Feldenkrais**
- **Ateliers d'écriture, ateliers créatifs...**

Elles sont dispensées par plus de 20 intervenants bénévoles pour plus de 2000 rendez-vous pour les bénéficiaires en 2025.

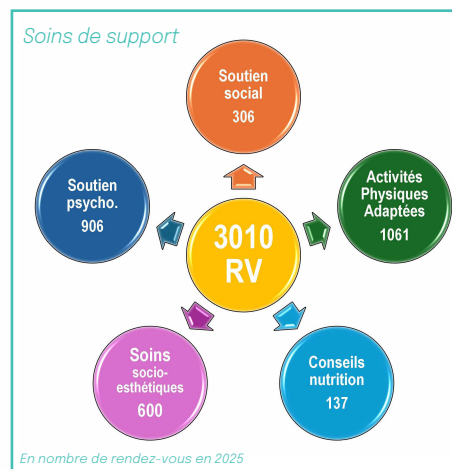


L'implication de l'aidant auprès de la personne atteinte de cancer est multiple et peut être source d'épuisement et d'isolement.

Ainsi, pour soutenir le proche aidant, nous lui proposons, en fonction de ses besoins, des soins de support tels que du soutien social, du soutien psychologique, des ateliers nutrition (aidant-aidé)... ainsi que certaines activités de mieux-être.



En 2025, **plus de 600 personnes ont bénéficié** d'une prise en charge au sein des 4 Espaces Ligue du Comité et auprès d'intervenants extérieurs dans le cadre d'un maillage territorial que nous mettons en place pour répondre aux besoins des personnes ne pouvant pas se déplacer dans nos Espaces Ligue.



**ESPACE LIGUE Escale Bien-être
BÉDARIEUX - BÉZIERS
GIGNAC - MONTPELLIER**

CELLULE DE SOUTIEN SOCIAL

Service pour les personnes malades et leurs proches en situation de fragilité sociale. Près de 306 entretiens réalisés par les assistantes sociales et 177 personnes suivies.

AIDE AU RETOUR A LA VIE PROFESSIONNELLE

Accompagnement pluridisciplinaire pour le retour à l'activité professionnelle après un cancer.

30 personnes suivies en 2025 avec 100 entretiens réalisés.

ATELIERS DE REMEDIATION COGNITIVE

La maladie ou les traitements peuvent amener des troubles cognitifs qui rendent la période «après-cancer» plus difficile à vivre. En partenariat avec *Oncogite*, nous proposons des ateliers personnalisés, animés par des neuropsychologues pour aider à la récupération.

COMMISSION D'AIDE FINANCIÈRE

Etude de demandes d'aide financière adressées au Comité par les services sociaux de l'Hérault et présentées hebdomadairement à la Commission par l'assistante sociale du comité.

En 2025, nous avons traité 225 demandes (subsistance, logement, ...) pour un montant total de 82 671 €.



AUTRES ACTIONS

Soutien à des associations proposant des accompagnements et animations au sein d'établissements de soins au profit des enfants, adolescents et jeunes adultes atteints de cancer.

Démocratie en santé

La démocratie en santé désigne la participation des citoyens, en particulier des usagers, à l'élaboration, la mise en œuvre et l'évaluation des politiques de santé dans un esprit de dialogue et de concertation.

La Ligue est un acteur des politiques de santé en participant aux débats de société autour du cancer et en portant la parole des personnes malades et leurs proches.



ÊTRE REPRESENTANT DES USAGERS À LA LIGUE : S'ENGAGER POUR LES DROITS EN SANTÉ

Le représentant des usagers (RU) est un bénévole, membre d'une association de santé agréée ; il est nommé par l'Agence Régionale de Santé (ARS) pour représenter les intérêts et les droits des usagers dans le système de santé, quelle que soit la pathologie.

Le RU est un facilitateur, un rouage de communication entre usagers et soignants qui agit dans un esprit de coconstruction et de dialogue.



Avec la reconnaissance progressive des patients comme acteurs à part entière, les RU à La Ligue sont plus que des témoins : ce sont des « ambassadeurs », légitimes et écoutés, qui participent activement à l'amélioration du système de santé.

La Ligue contre le cancer est présente dans toutes les instances avec plus de 400 Représentants des Usagers.

Au Comité de l'Hérault, nous comptons 16 RU avec 30 mandats en Commission des Usagers (CDU). 3 RU siègent dans des instances de santé publique.

PLAIDOYERS ET CAMPAGNES

Le Comité a relayé les campagnes et plaidoyers : pénuries de médicaments, études et enquêtes diverses dans le cadre de l'observatoire sociétal des cancers.

Soutien à la recherche

La recherche scientifique et médicale est la clé d'une meilleure compréhension du cancer. Elle est à l'origine des avancées qui permettront de vaincre la maladie. La Ligue finance des équipes de chercheurs dont les travaux couvrent tout le champ de la recherche sur le cancer. Les résultats de ces recherches se concrétisent par des applications concrètes et jouent un rôle essentiel dans l'amélioration de la prise en charge et des traitements. Les financements font l'objet d'une sélection rigoureuse grâce à l'expertise des dossiers par des scientifiques extérieurs à La Ligue et l'évaluation par un conseil scientifique national et/ou régional. Le Comité de l'Hérault a engagé plus d'1 million d'euros en 2025 pour financer la recherche.



FINANCEMENT DE 7 ÉQUIPES NATIONALES LABELISÉES

Des équipes de recherche soutenues à hauteur de 280 000 € par la Ligue de façon pérenne, ont contribué à des innovations thérapeutiques et/ou à la découverte de candidats médicaments aujourd'hui en phase d'essai clinique.

FINANCEMENT DE 14 ALLOCATAIRES DE RECHERCHE

Le soutien aux jeunes chercheurs se concrétise par le financement de thèses à hauteur de 440 000 € par le Comité (appel à candidatures dédié aux doctorants -1^{ère} à 4^e année de thèse).

SOUTIEN A 11 EQUIPES REGIONALES, MANIFESTATIONS SCIENTIFIQUES ET MATÉRIELS INNOVANTS

en recherche fondamentale et clinique pour un budget total de 270 300 €.

SOUTIEN AU PROGRAMME ADOLESCENTS ET CANCER ET PROJETS EN RECHERCHE CLINIQUE

Plus de 80 % des enfants et adolescents atteints de cancers sont guéris, mais présentent parfois des séquelles importantes avec un risque accru de second cancer dû aux traitements génotoxiques. Le comité a apporté en 2025 un soutien au programme dédié à la recherche sur les cancers des enfants, adolescents et jeunes adultes ainsi qu'à des projets de recherche clinique pour un montant de 53 400 €.

SÉLECTION RIGoureuse
EXPERTS INDÉPENDANTS
EXCELLENCE DES CHERCHEURS



Antennes locales

Au sein des antennes locales présentes dans de nombreuses communes, des centaines de bénévoles représentent la Ligue sur le territoire héraultais et sont le relais d'information sur les missions et activités du Comité ainsi que sur les campagnes de dépistages. La majorité des antennes organise régulièrement des manifestations pour collecter des fonds (*courses, braderies, lotos, conférences, concerts...*). Les sommes collectées contribuent au financement des missions sociales. En 2025, les antennes ont encore été remarquablement actives. Les recettes des manifestations et dons associés s'élèvent à 503 242 €. Un immense merci à tous les bénévoles.

Contactez-nous si vous souhaitez rejoindre une antenne et/ou apporter votre soutien pour les manifestations.

• Agde	• La Salvetat-sur-Agout/	• Poussan
• Alignan-du-Vent	Saint-Pons-de-	• Pouzolles
• Assas	Thomières	• Prades-le-Lez
• Autignac	• Laurens	• Saint-André-de-
• Bassan	• Le Pouget	Sangonis
• Bédarieux	• Le Crès	• Saint-Bauzille-de-
• Béziers	• Lespignan	Putois
• Canet	• Lézignan-la-Cèbe	• Saint-Clément-de-
• Capestang	• Lignan-sur-Orb	Rivière
• Castries	• Lodève	• Saint-Gély-du-Fesc
• Causses et Veyran/ Cessenon-sur-Orb	• Loupian	• Saint-Génies-des-
• Caux	• Lunel	Mourgues/ Entre-Vignes
• Cazouls-les-Béziers	• Magalas	• Saint-Pons-de-
• Cessenon-sur-Orb/ Causses et Veyran	• Maraussan	Thomières/ La Salvetat-sur-Agout
• Clapiers	• Marseillan	• Sérignan/Vendres
• Cournonterral	• Mas de Londres	• Servian
• Entre-Vignes/ St Génies des	• Mauguio	• Sète
Mourgues	• Maureilhan	• Valras-Plage ¹
• Florensac	• Méze	• Valros
• Hérépian	• Nissan-lez-Ensérune	• Vendargues
• La Grande-Motte	• Palavas-les-Flots	• Vendres/Sérignan
• Lansargues	• Pérols	• Villeneuve-les-Béziers
• La Tour-sur-Orb	• Pézenas	
	• Plaissan	
	• Pomérols	
	• Portiragnes	

¹association partenaire



Partenariats solidaires

De nombreux partenaires (*associations culturelles, sportives, étudiantes, foyer ruraux, clubs sportifs, magasins, etc...*) organisent tout au long de l'année (ou dans le cadre d'opérations comme Octobre Rose ou Mars Bleu) des actions spécifiques pour récolter des fonds au profit de La Ligue. En 2025, près de 250 000 € ont été remis au Comité de l'Hérault.

Toutes ces initiatives participent au financement de nos missions sociales.

Un grand merci à tous les partenaires pour cet engagement remarquable.

Récupérations solidaires

Plus de 100 tonnes de radiographies argentiques, 5 tonnes de cartouches jet d'encre et 50 000 téléphones portables ont été collectés dans l'Hérault.

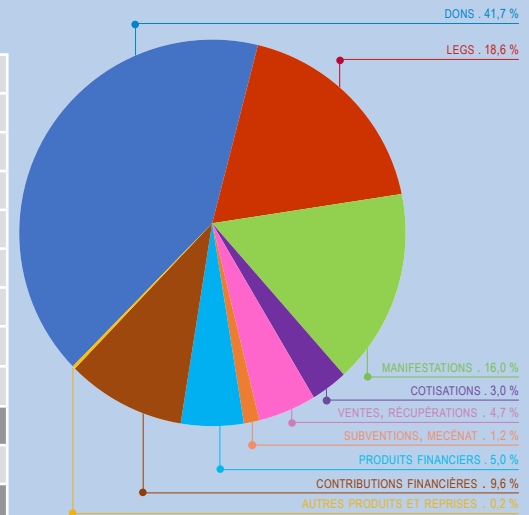
Nous bénéficions également de reversements liés à la collecte du verre (*Montpellier Métropole, SICTOM Agde Pézenas, Syndicat Pic Etang, Centre Hérault, Sud Hérault, Grand Orb*) et du textile (*Amiratex*).

Plus de 80 000 € collectés grâce à ces nombreux partenariats ce qui nous permet de participer au financement de 3 jeunes chercheurs pendant un an !

Des actions écologiques et solidaires contribuant au financement de l'ensemble de nos missions sociales.

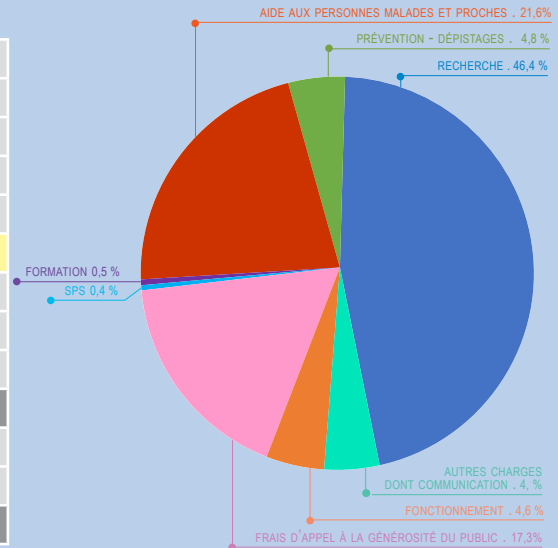
ORIGINE DES FONDS PERÇUS

		en euros
41,7 %	Dons et générosité du public	1 074 836
18,6 %	Quote part générosités reçues (legs...)	478 225
16,0 %	Manifestations	413 519
3,0 %	Cotisations	76 992
4,7 %	Ventes, Récupérations	120 128
1,2 %	Subventions, Mécénat	31 855
5,0 %	Produits financiers	128 707
9,6 %	Contributions financières	246 539
0,2 %	Autres produits et reprises	6 113
100,0 %	Total des ressources	2 576 914
	Engagements réalisés N-1	60 294
	Total général	2 637 207



UTILISATION DES FONDS

		en euros
46,4 %	Soutien à la Recherche	1 184 493
21,6 %	Aide aux personnes malades	551 139
4,8 %	Prévention, Dépistages	122 356
0,4 %	Société et Politiques de Santé	10 546
0,5 %	Formation	11 974
73,7 %	Total des Missions sociales	1 880 508
17,3 %	Appel à la générosité du public	441 070
4,6 %	Fonctionnement	118 224
4,4 %	Autres charges dont Communication	112 483
100,0 %	Total des emplois	2 552 285
	Provisions	12 656
	Excédent	72 266
	Total général	2 637 207



VALORISATION EN TERMES MONÉTAIRES DES ACTIVITÉS DES BÉNÉVOLES DU COMITÉ DE L'HÉRAULT Recommandation du Comité de la charte

Le Comité compte près de 761 bénévoles dont l'investissement pour la Ligue représente 47 464 heures de bénévolat sur l'année 2025, ce qui équivaut à 29 équivalents temps plein. Cela représente 845 808 euros de valorisation en termes monétaires.

Le bilan financier certifié par le commissaire aux comptes est validé annuellement par l'Assemblée générale. Il est consultable sur le site internet www.ligue-cancer.net

Le Comité de l'Hérault de la Ligue contre le cancer

Créé en 1971, le Comité de l'Hérault appartient à la Fédération des 103 comités départementaux de la Ligue contre le cancer. ONG indépendante RECONNUE D'UTILITÉ PUBLIQUE reposant sur la générosité du public et sur l'engagement de ses militants, la Fédération rassemble près de 500 000 adhérents et 12 000 bénévoles.

FONCTIONNEMENT DU COMITÉ

• Le Conseil d'Administration

Composé de bénévoles, il décide des actions du Comité et de l'utilisation des fonds.

• Le Bureau

Emanation du Conseil d'Administration, il met en oeuvre ses décisions. Il se réunit hebdomadairement.

• Les salariés

Ils mettent en oeuvre l'ensemble des missions, conformément aux décisions du Conseil d'administration et du Bureau.

• Les bénévoles

Ils assurent une présence auprès des personnes malades et leurs proches, animent des manifestations pour La ligue dans leur commune (antennes), interviennent dans les établissements scolaires, représentent les usagers dans les commissions d'établissements de santé, sont relais d'informations sur le terrain et participent activement au fonctionnement du comité.

• Le Conseil Scientifique Régional

Il donne un avis technique sur les dossiers et statue sur l'attribution de subventions pour la recherche et les équipements médicaux.

• La Commission sociale

Elle statue sur les demandes d'aide financière.

• Les donateurs

Un public et des partenaires fidèles et généreux sans lesquels rien ne serait possible.

• L'Assemblée Générale

Elle réunit les adhérents de La ligue qui valident les comptes et actions du Comité et élisent les dirigeants.

• Le Commissaire aux comptes

Indépendant de La Ligue, il contrôle la régularité et la sincérité du compte de résultat et du bilan de l'exercice.

Le Comité de l'Hérault coopère avec l'INCa (Institut National du Cancer) et avec le Cancéropole du Grand Sud-Ouest.



La Ligue est membre du Comité de la Charte qui certifie la déontologie, la transparence et le contrôle des organisations humanitaires faisant appel à la générosité du public.

Dépôt légal - ISSN 2608-7561

Ligue contre le Cancer • Comité de l'Hérault
Espace de prévention Epidaure
1 avenue des Apothicaires • 34298 Montpellier cedex 5
Tel. 04 67 61 31 31
cd34@ligue-cancer.net • www.ligue-cancer.net/cd34
www.facebook.com/laliguecontrecancer34
<https://linkedin.com/company/ligue-contre-le-cancer-34>



BUREAU DU CONSEIL D'ADMINISTRATION

Président

Professeur Jean-Bernard Dubois

Vice-présidents

**Jean-Marie Blanchard
Christine Kerr**

Secrétaire général

Richard Pagès

Trésorier

Eric Vigne

Trésorière adjointe

Ginette Maurel

BÉNÉVOLES DÉLÉGUÉS AUX MISSIONS SOCIALES ET FONCTIONS SUPPORT

Prévention et promotion des dépistages

**Claudine Durand
Christine Kerr**

Soutien à la Recherche

Jean-Marie Blanchard

Aide aux personnes malades et proches

Odile Létocart

Représentants des usagers du système de santé

Laurence Pochard

Marketing

Alain Cottalorda

Collectes et récupérations

Ghislaine Guélorget

Partenariats

Laurent Moulin

Référent Antennes locales et Legs

Richard Pagès

ÉQUIPE SALARIÉE

Directrice du Comité

Danny Mendre

Secrétariat

Fabienne Agullo

Assistante sociale

Nathalie Borne

Chargée de développement

Partenariats et soutien aux antennes locales

Carine Dourdet

Comptabilité, Gestion

Benoit Etienne

Chargée de prévention

Laura Guin

Assistante missions sociales

Christine Le Masle

Chargée de prévention

Valentine Sarrut