

RAPPORT D'ACTIVITÉ 2023

Comité de l'Essonne



**PARCE QU'ENSEMBLE,
ON EST PLUS FORTS,
FACE AU CANCER.**



Aucune année ne se ressemble. Certaines comme celle-ci sont déterminantes. Les raisons en sont doubles : des changements profonds dans le domaine de la santé et toujours des inégalités avec des impacts sur les parcours de soins et une réorganisation fonctionnelle du Comité pour s'adapter à ces constats. A côté de la nécessité de bien analyser les besoins et les perspectives doit s'ajouter une stratégie de réponses immédiates aux attentes.

Sous l'impulsion de la directrice du Comité, l'équipe de salariés a été reconstituée avec des missions redistribuées. La communication a été renforcée avec un chargé spécifiquement dédié. C'est en effet essentiel de faire connaître notre Comité, nos possibilités et nos offres, pour que toute personne du département puisse en bénéficier et que nos partenaires sachent ce que nous faisons. Question de visibilité et de souci de coopération active.

En plus d'un accompagnement concret des personnes malades par notre extension de sites pour des soins de support, d'un rapprochement avec les entreprises et les collectivités pour déployer nos actions jusqu'à l'aide au retour à l'emploi, nous avons trois programmes interventionnels : l'agenda scolaire pour une prévention par l'éducation à la santé chez les plus jeunes, le programme Tabado pour réduire le tabagisme chez les lycéens les plus exposés, le dispositif post-cancer pour aider les malades à améliorer leur qualité de vie après le traitement initial de leur cancer. Nous contribuons aussi au sport santé, tant on sait son influence favorable pour prévenir et mieux guérir, et nous accentuons la promotion du dépistage avec les collectivités et le centre de gestion des dépistages pour aller vers plus de diagnostics précoces sources de guérison.

Rien de faisable sans le soutien des donateurs, l'implication des bénévoles, les partenariats avec les institutions, les collectivités et les entreprises, l'engagement des administrateurs, la relation avec la Fédération, rien sans leur confiance et leur reconnaissance. Nous devons à tous d'être en mesure de répondre à l'immédiat et à l'avenir avec un encadrement financier et professionnel efficace.

Merci à tous.



Hervé Gautier
Président bénévole
de la Ligue contre le
Cancer de l'Essonne

Comité de l'Essonne	4 - 5
Les "Espace Ligue"	6
Nos actions en établissement de santé	7
Générosité du public	8 - 9
Prévention	10 - 11
Accompagner les personnes malades et leurs proches	12 - 13
Accompagner par l'Activité Physique Adaptée	14
Accompagner après un cancer	15
Accompagner le retour à l'emploi	16
Sensibiliser les entreprises	17
Recherche	18
Société et politiques de santé	19



Les 4 missions de la Ligue

Créée en 1958, la Ligue contre le Cancer de l'Essonne repose sur la générosité du public et sur l'engagement de ses bénévoles et salariés formés grâce à une école de formation agréée pour répondre aux besoins des personnes concernées par le cancer.



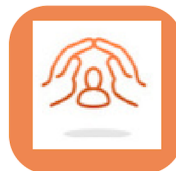
AMÉLIORER LA QUALITÉ
DE VIE DES PERSONNES
MALADES ET DE LEURS
PROCHES



1^{ER} FINANCEUR
NON-GOUVERNEMENTAL
DE LA RECHERCHE
EN CANCÉROLOGIE



CHANGER
LES MENTALITÉS
FACE AU CANCER



INFORMER, SENSIBILISER,
PRÉVENIR

Le Bureau

Dr Hervé Gautier - Président

France Leyd - Vice-Présidente

Josette Méziane - Secrétaire Générale

Pierre Haab - Secrétaire Général Adjoint

Pierre Allouche - Trésorier

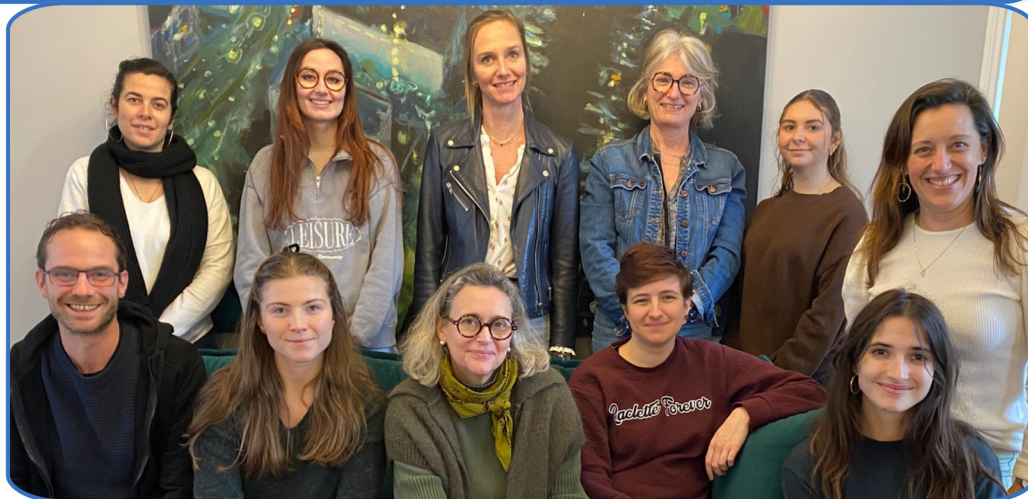
Dr Sylvie Murawa-Durand - Référente oncologique

Tous les membres du Conseil d'Administration sont bénévoles, ils décident ensemble des orientations.

La Ligue contre le Cancer de l'Essonne fait partie des 103 comités répartis partout en France.

En Essonne, **12 975** donateurs et plus de 100 bénévoles.

Comité de l'Essonne



De gauche à droite en haut :
Cécilia - Secrétariat Accueil
Valentine - Prévention
Natacha - Directrice
Caroline - Comptabilité
Charlotte - Prévention
Cristina - Accompagnement

En bas :
Guillaume - Communication
Elisa - Sport Santé
Ghyslaine - Partenariat Marketing
Camille - Prévention
Laurine - Accompagnement

Le Comité de l'Essonne renforce son équipe salariée pour répondre aux nombreuses sollicitations de ce département. Ouvert au public, il accueille toutes les personnes touchées par le cancer, assure la gestion administrative et l'organisation du déploiement des missions.

Remise de la Légion d'Honneur au Président du Comité de l'Essonne

M. Claude Evin, ancien Ministre de la Solidarité, de la Santé et de la Protection Sociale, a remis les insignes d'Officier de la Légion d'Honneur à notre Président, le Dr Hervé Gautier.



Hommage à Marie-Andrée Haab

Marie-Andrée a consacré de nombreuses heures à offrir un soutien précieux aux personnes touchées par la maladie. Son dévouement et son écoute attentive au sein de la Clinique du Mousseau à Evry ont réconforté ceux qui en avaient le plus besoin. Qu'elle soit ici remerciée pour son engagement et sa discrétion dans les actions portées.



Les "Espace Ligue" en Essonne

Des lieux de vie chaleureux et non médicalisés pensés pour les malades. Ils sont situés en ville ou en établissement de santé. Des professionnels et des bénévoles sont présents pour offrir une parenthèse d'écoute et de bienveillance.

Des Espace Ligue en ville et à l'hôpital

Pour déployer une meilleure offre d'accompagnement, notre objectif est de couvrir géographiquement l'Essonne. Ainsi, nous pouvons rester au plus près des personnes malades et leur éviter de trop longs déplacements.

Dans nos Espace Ligue en ville, nos équipes de bénévoles écoutants s'unissent chaque mois pour accueillir des groupes de convivialité et proposer des accompagnements adaptés.

PROXIMITÉ - PARTAGE - ÉCOUTE - CONVIVIALITÉ

Dans nos cafés convivialité, plus de 220 personnes ont été accueillies en 2023. Chacun peut s'exprimer librement autour d'un thé ou d'un café, et se sentir moins seul face à la maladie.

3 ouvertures en 2023 !

Clinique Pasteur Ris-Orangis
Gif-sur-Yvette
Etampes



Inauguration de l'Espace Ligue de Gif-sur-Yvette

8 Espace Ligue en ville 5 en établissement de santé




**Bienvenue
dans UN LIEU
pensé pour
VOUS**

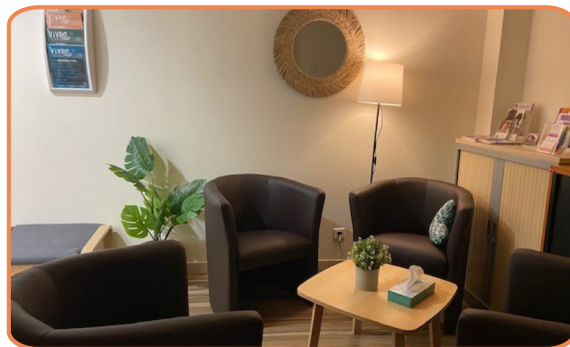
Nos actions en établissements de santé

La Ligue contre le cancer est devenu un acteur majeur des soins de support. Le Comité est en mesure de proposer une continuité de prise en charge au sein et hors des établissements de santé, à toutes les étapes du parcours. L'hôpital est un lieu privilégié pour informer, proposer des soins de support et recueillir la parole des personnes malades.

Notre présence dans 12 hôpitaux et cliniques

Notre Comité collabore étroitement avec les différents établissements de santé afin d'améliorer la qualité de vie des personnes malades :

- **20 bénévoles écoutants** à la rencontre des personnes malades et de leurs proches. En hôpital de jour, en chambre, dans les différents services d'hospitalisation ou en Espace Ligue.
- **5 intervenants** en soins de support de bien-être comme la socio-esthétique ou la réflexologie plantaire...
- **5 Espace Ligue** : Centre Hospitalier de Bligny, Clinique de l'Yvette, Groupe Hospitalier Nord Essonne, Centre Hospitalier Sud Francilien et la Clinique Pasteur.



Espace Ligue Clinique Pasteur de Ris-Orangis

Représentant des usagers à l'hôpital

12 bénévoles représentants des usagers

20 commissions actives en 2023



“Ce rôle est très important, nous sommes le lien entre l'administratif de l'hôpital et la réalité des personnes malades et de leurs proches.”

Chantal Mieusset est Présidente de la Commission du Droit des Usagers à l'hôpital d'Etampes. A ce titre, elle analyse et participe à la recherche de solutions concernant les dysfonctionnements rencontrés par la personne malade durant son parcours de soins, aussi bien médical qu'administratif ou éthique. Sa fonction prend fin cette année. Le mandat octroyé par l'Agence Régionale de Santé a été confié à une autre bénévole, Martine Genty.

RESSOURCES 2 103 609 €



Générosité du public
1 351 884 €

Subventions et autres
concours publics
417 248 €

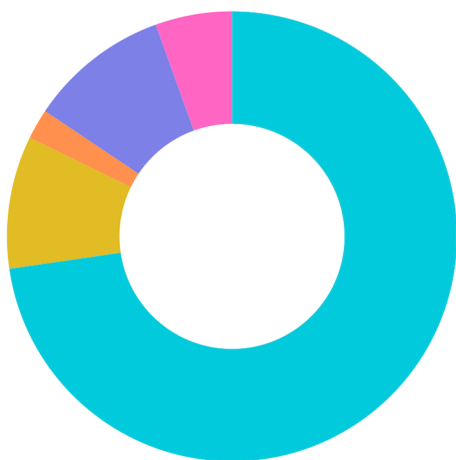
Contribution financière reçue d'autres organismes
99 762 €

Utilisation des fonds
dédiés antérieurs
212 353 €

Autres produits non liés à la
générosité du public
22 362 €

EMPLOIS 2 201 768 €

Utilisation des ressources



Missions sociales
1 603 871 €

Frais de fonctionnement
210 024 €

- Recherche
- Accompagnement des personnes malades
- Information et prévention

Report en fonds d'exercice dédié
121 390 €

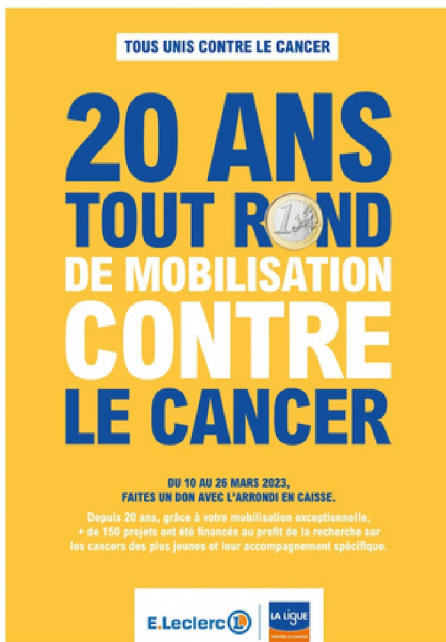
Frais de collecte de fonds
222 609 €

Dotations aux provisions et dépréciations
43 874 €

RÉSULTAT DÉFICITAIRE
- 98 159 €

Générosité du public

2023 célèbre les 20 ans de l'opération "Tous unis contre le cancer" dédiée au financement du programme de recherche "Enfants, adolescents, jeunes adultes et cancer" lancé en partenariat avec E.Leclerc. Grâce à la mobilisation nationale des magasins E.Leclerc et leur personnel, 10,5 millions € ont été collectés depuis par les dons en caisse.



150 projets de recherche financés grâce aux opérations E.Leclerc



En Essonne, 7 magasins
apportent leur fidèle soutien :

Etampes
Massy
Viry-Chatillon
Fleury-Mérogis
Angerville
Montgeron
Gometz-la-Ville

13 000 €
collectés en Essonne en 2023

Collecte Octobre Rose KIABI : 9 745 € de dons
en caisse grâce aux 7 magasins en Essonne.
Cette collecte est dédiée à nos actions
d'accompagnement des personnes malades et
aidants.



Top 5 des collectes Octobre Rose en 2023

Menecy
Briis-sous-Forges
Saint-Vrain
Sainte-Geneviève-des-Bois
Yerres

Initiatives de collecte par les bénévoles tout au long de l'année !
Bourses aux vêtements, compétitions de golf, ventes de roses,
concerts, courses et marches...

Zoom sur nos actions en 2023



JANVIER - DRY JANUARY

Ce mois sans alcool permet de prendre conscience de sa consommation, l'alcool étant le 2ème facteur de risque de cancer. Durant ce mois, **8 actions** de sensibilisation, via des stands et des ateliers, ont été menées par notre équipe de prévention.

La Ligue s'associe au #DryJanuary - #LaDétêteJanvier



MARS BLEU

Ce mois est dédié à la promotion et à la sensibilisation du dépistage du cancer colorectal, touchant aussi bien les hommes que les femmes.

- **14 actions** déployées auprès du grand public et au sein d'hôpitaux
- Mise en place du Côlon Tour à Etampes
- Participation de **75 pharmaciens** aux Vitrines Bleues principalement à Sainte-Geneviève-des-Bois et à Etampes
- **Plus de 150** personnes sensibilisées



AVRIL MAI JUIN - AGENDA SCOLAIRE PRÉVENTION

Créé par des enfants pour des enfants : l'agenda scolaire de prévention est offert aux élèves de CM2 en Essonne.

Pour ce projet, dont le Service Départemental d'Incendie et de Secours est partenaire, la Ligue a reçu **plus de 500 dessins** portant des messages forts sur des sujets tels que le harcèlement, le tabac, les écrans... Ce sont **17 000 agendas distribués** pour la prévention auprès des enfants **dans 339 écoles**.

JUILLET AOÛT - PRÉVENTION SOLAIRE

Un moment idéal pour mettre en avant la prévention solaire :

- **10 actions** de prévention solaire
- **150 personnes sensibilisées** environ au niveau du grand public, avec des outils ludiques et des distributions de protections solaires (casquettes, lunettes) !



OCTOBRE ROSE

En 2023, **plus de 100 actions en Essonne** ont permis de promouvoir le dépistage du cancer du sein et la sensibilisation à l'autosurveillance auprès du grand public et des entreprises.

Au total **133 000 €** ont été récoltés grâce aux dons et ventes effectués lors des différentes manifestations !



NOVEMBRE - MOIS SANS TABAC

En tant qu'ambassadrice du mois sans tabac, la Ligue a porté **8 actions** permettant de sensibiliser **200 personnes** sur les dangers du tabac.

Et toute l'année des actions contre le tabac !

Opération TABADO Accompagner les élèves face au tabac

En 2023 cela fait **7 ans** que le programme de prévention Tabado est déployé en Essonne à destination des lycéens. Cette année ont participé les lycées Jean-Pierre Timbault à Brétigny, Gustave Eiffel à Massy et Léonard de Vinci à Saint-Michel-sur-Orge.

- **27 animations en classe** avec un tabacologue
- **7 stands** pour 608 élèves mobilisés
- **137 consultations** avec un tabacologue pour 35 élèves inscrits



Espaces sans tabac en Essonne



161 espaces sans tabac

Des espaces extérieurs délimités où la consommation de tabac est interdite. Ces lieux sont définis par arrêté municipal suite à une convention entre la Ligue contre le Cancer de l'Essonne et la commune.

Accompagner les personnes malades et leurs proches

Aider à mieux vivre la maladie pendant et après les traitements

- Assurer une meilleure qualité de vie à toutes les étapes de la maladie
- Proposer une offre de soins de support complémentaire aux traitements médicaux, de qualité, pour tous et sécurisés
- Faire bénéficier d'activités adaptées aux besoins, qui permettent de passer d'un parcours de soins à un parcours de vie

INFORMER > ACCUEILLIR > ÉCOUTER > ACCOMPAGNER

"Le besoin d'un accompagnement tout au long du parcours de soins se confirme jour après jour. Chaque jour nous traitons plus de 10 appels et répondons à des attentes très variées.

Un temps d'échange et d'écoute est toujours accordé. Nous instaurons ainsi un climat de confiance afin de proposer les activités ou ateliers qui correspondent le mieux aux besoins des personnes.

Au quotidien, nous voyons à quel point ces accompagnements et soins de support sont précieux pour aider ces femmes et ces hommes à mieux vivre la maladie pendant et après les traitements."

L'équipe du Pôle Accompagnements

« Ça fait du bien de pouvoir être écoutée et tout ce que vous proposez comme soins de support, c'est vraiment super »

Témoignage d'une patiente en hormonothérapie



Accompagnement en chiffres

Près de
2 000 appels

25 lieux
d'activités en Essonne

12 Espace Ligue

50 intervenants

470 adhérents
accompagnés

2 000 participations
aux activités

50 ateliers collectifs

Accompagner les personnes malades et leurs proches

Le Comité de l'Essonne ne cesse de développer son offre de soins de support grâce au soutien et à la collaboration de professionnels spécialisés et sélectionnés. Des compétences dans des domaines très variés sont ainsi mises à la disposition des malades et des proches afin de les aider à mieux supporter cette période difficile.



Socio-esthétique

650 soins par 3 socio-esthéticiennes dans **8 hôpitaux**
11 ateliers collectifs "Belle et Bien" avec 100 participantes en Espace Ligue



Ecoute et soutien psychologique

Aborder avec un psychologue le vécu de la maladie
100 séances de suivi individuel
33 personnes soutenues par 8 psychologues



Aide sociale et financière

Frais liés à la maladie, vie quotidienne, aide humaine...
118 personnes aidées financièrement
703 € accordés en moyenne



Atelier nutrition

Un programme "Plaisir du goût retrouvé" avec les conseils d'une diététicienne et d'un cuisinier
3 ateliers avec 15 participants



Activités relaxation et bien-être

6 cours hebdomadaires de Sophrologie 60 participants
125 séances individuelles de Réflexologie Plantaire
66 séances d'Ostéopathie - **40 séances** de Shiatsu



Accompagner par l'Activité Physique Adaptée

L'Activité Physique Adaptée peut entraîner une baisse de mortalité de 40%. Le Comité de l'Essonne se mobilise pour offrir le plus large choix d'activités possibles sur l'ensemble du département, en Espace Ligue ou en structures extérieures.

60 activités en Essonne

100 clubs "sport santé" partenaires

Environ 200 participants

Le saviez-vous ?

- Réduction du risque de cancer
- Amélioration de la qualité de vie pendant et après les traitements : diminution de 25% du niveau de fatigue, 35% dans le cas du cancer du sein
- Réduction des effets secondaires

Le tennis santé en Essonne !

Le tennis sous un autre jour : des exercices de concentration et de coordination sécurisés et destinés à tous les publics.



Partenariats Sport Santé



Accompagner après un cancer

L'Après Cancer est une phase qui nécessite d'affronter de nouveaux défis. Pour aider les patients à retrouver le cours "normal" de leur vie, le Comité de l'Essonne a mis en place des accompagnements spécifiques.

LE DISPOSITIF APRES TRAITEMENT D'UN CANCER

Depuis mars 2022, le Comité de l'Essonne coordonne le dispositif Après Traitement d'un Cancer, financé par l'ARS Ile-de-France. Un parcours sans reste à charge ni avance de frais pour le patient d'un montant maximal de 180 €.

Un parcours d'accompagnement sur prescription médicale, destiné aux personnes qui ont terminé, depuis moins de 12 mois, leurs traitements actifs. Un parcours individualisé et modulable.



Le cancer est vaincu,
la rémission bien
entamée !
Oui, mais après ?

Depuis 2022

170 prescriptions reçues

140 patients inclus
(88% femmes)

68% des prescriptions
sont d'origine
hospitalières

281 bilans prescrits
41% bilans APA
36% bilans DIET
22% bilans PSY

30 partenaires
à nos côtés

LE PROGRAMME DE REMEDIATION COGNITIVE

Les troubles cognitifs après-cancer nécessitent une prise en charge adaptée

Environ 50% des patients se plaignent de souffrir de troubles cognitifs plus ou moins majeurs (troubles de l'attention, de la mémoire, difficultés pour trouver ses mots...)

Pour les accompagner, le Comité de l'Essonne a décidé de collaborer étroitement avec l'association onCOGITE en avril 2023, en proposant l'accès au programme de remédiation cognitive. La méthode s'appuie sur des ateliers hebdomadaires, en distanciel, animés par une neuropsychologue.

**Près de 20 personnes ont bénéficié de ce programme
et travaillé tour à tour la mémoire, la logique, l'attention...**

Accompagner le retour à l'emploi

L'Accompagnement Cancer et Emploi (ACE) est le programme de retour à l'emploi et à la "vie active" qui favorise la reprise d'activité professionnelle après un cancer. Mais comment remettre le pied à l'étrier ?

Promo 2023 ACE - 16 participantes

Elles ont baptisé leur groupe Les Kombatantes ! Encadrées par une équipe pluridisciplinaire spécialiste du retour à l'emploi, elles ont participé à 26 jours d'ateliers collectifs et 18 heures de suivi individuel sur les volets professionnel, psychologique, la reprise de confiance en soi et le conseil en image.

"Un parcours que je n'oublierai jamais et qui m'a indéniablement aidé dans l'instant présent et l'avenir. Jamais je n'aurai pu accomplir cela seule."

Merci à nos partenaires de la CRAMIF et l'ACMS pour les 2 tables rondes afin de guider leurs démarches du retour à l'emploi. A chacun ses objectifs ! Certaines Kombatantes étaient en emploi lors de l'annonce du cancer, l'enjeu est donc la reprise du travail. D'autres souhaitent la prise d'un nouveau poste ou d'une formation structurante.

Conseil en image : le nouvel atelier de 2023

3 ateliers pratiques pour redéfinir l'image de soi après un cancer dans le monde du travail.

- L'importance de son image dans la vie professionnelle
- Le choix de l'utilisation des couleurs à porter
- Les codes vestimentaires, choix des tenues adaptées à sa morphologie

Cet atelier est animé par Marie Poudroux, conseillère en image, avec l'objectif d'optimiser son image personnelle et professionnelle afin de se redonner confiance.



Sensibiliser les entreprises

Brisons le tabou du cancer en entreprise !

Avec le programme LIG'ENTREPRISES, nos actions de sensibilisation changent le regard sur le cancer et permettent aux salariés d'exprimer leurs besoins.

Interventions LIG'ENTREPRISES en 2023

**AU TRAVAIL,
METTONS DES MOTS SUR LE CANCER.**

PRÉVENTION, SENSIBILISATION, **parlons sans tabou.**



Conseil Départemental de l'Essonne - STEF Logistique (Bondoufle) - A.C.M.S. (Longjumeau) - Hexcel (Vert-le-Petit) - Thales (Palaiseau) - Carrefour (Massy et Evry) - Coca-Cola Europacific Partners (Grigny) - CHR Hansen (Saint-Germain-lès-Arpajon) - Les Mousquetaires (Bondoufle) - Semardel (Vert-le-Grand) - Ikea (Evry) - Geodis (Lisses)

21 interventions
dans 12 entreprises

52% stands
30% ateliers
20% expositions interactives
conférences / tables rondes

Thématiques

Dépistage
Retour et maintien en
emploi
Prévention primaire

Carrefour France - Un partenaire engagé !

Engagé avec le Comité de l'Essonne depuis 2012, le groupe Carrefour a participé à 8 interventions en 2023 destinées à ses collaborateurs et managers des sites de Massy et Evry. Une conférence, 2 stands et 2 ateliers sur le dépistage et l'autosurveillance du cancer du sein.

De plus, le serious game "*Cancer et Emploi, si on en parlait*" a été déployé sur chaque site afin de sensibiliser les équipes au maintien et au retour à l'emploi des salariés malades ou leurs proches.



Le financement de la recherche permet de nombreuses avancées.

La Ligue est le premier financeur non gouvernemental de la recherche en cancérologie. En 2023, le Comité de l'Essonne a financé des projets de recherche pour un total de **573 639 €**.

Financement du microscope spécial ARN : 200 000 € pour l'équipe d'Arturo Londono

Le microscope Thunder, intégré à un système micro-fluidique développé par l'Institut Pasteur, détecte plusieurs ARNs sur divers échantillons. Il comprend une source d'illumination LED, une platine motorisée, des objectifs adaptés, une caméra CMOS haute résolution pour visualiser les spots fluorescents de chaque ARN. Connecté au système micro-fluidique, il réalise des cycles hybridation/détection pour chaque ARN.

En fonctionnement, il permet des expériences de transcriptomique spatiale sur tout échantillon, un outil précieux dans la recherche contre le cancer en révélant l'hétérogénéité des tissus.



L'équipe du Professeur Arturo Londono



«**Tous Globe Trotters !**»
Programme de Recherche
interventionnelle de la
Fondation JDB :
30 000 €

5 programmes nationaux :
192 852 €

4 équipes régionales de chercheurs :
95 000 €

Mobiliser la société pour changer le regard sur le cancer



En Essonne, **la Journée Mondiale contre le Cancer du 4 février** a été marquée par la joie, rassemblant près de 300 personnes à *la Piscine d'En Face* de Sainte-Geneviève-des-Bois.



Au programme : des stands interactifs présentant les actions de la Ligue contre le Cancer et une soirée spéciale riche en émotions. À la "Pause Gourmande", 200 brochettes de fruits, 300 pâtes de fruits et 300 pancakes ont été préparés par le chef Jean-Luc et les bénévoles, accompagnés de conseils nutritionnels.



L'espace "Prévention Santé" a sensibilisé sur le dépistage et les gestes préventifs, avec l'utilisation de casques de réalité virtuelle. Une file d'attente à l'espace "mieux-être", offrant sophrologie, relaxation et réflexologie. Des activités physiques telles que la marche nordique, l'escrime adapté et le pilates ont également été proposées.

La conférence spectacle inédite "La joie comme ressource", orchestrée par Anabelle et les NEZtoiles, a clôturé la journée à guichet fermé dans une ambiance inoubliable, rassemblant près de 200 personnes qui ont ri, dansé, chanté, et même pleuré (de joie) grâce à deux heures interactives indescriptibles. Merci à tous les visiteurs, partenaires, associations et bénévoles pour leur contribution précieuse à cette journée spéciale.

REMERCIEMENTS

Merci à tous nos donateurs

Bénévoles
Intervenants
Partenaires
Salariés

MERCI

Entreprises
Collectivités
Associations
Institutions



Comité de l'Essonne de la
Ligue contre le cancer

Centre Hospitalier de Bligny
91640 BRIIS-SOUS-FORGES

01 64 90 88 88



Numéro vert

0 800 940 939

Numéro gratuit,
anonyme et confidentiel :
soutien psychologique,
juridique et
assurance emprunteur



À LA LIGUE,
ON VOUS GUIDE **AUSSI**
DANS VOTRE PARCOURS
ADMINISTRATIF