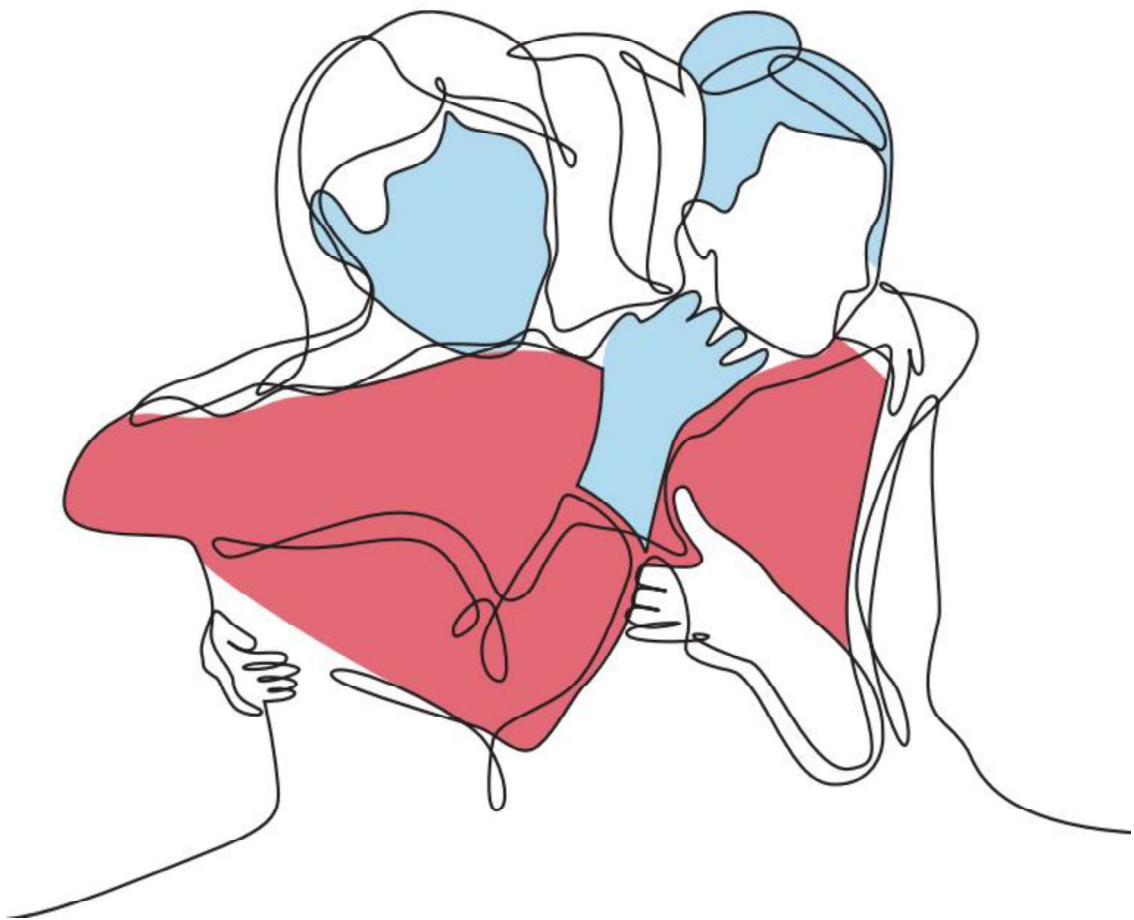


RECHERCHE - SOCIÉTÉ ET POLITIQUES DE SANTÉ -  
ACTIONS POUR LES PERSONNES MALADES - PRÉVENTION ET PROMOTION DU DÉPISTAGE

# Rapport d'activité Comité du Val-d'Oise

2023



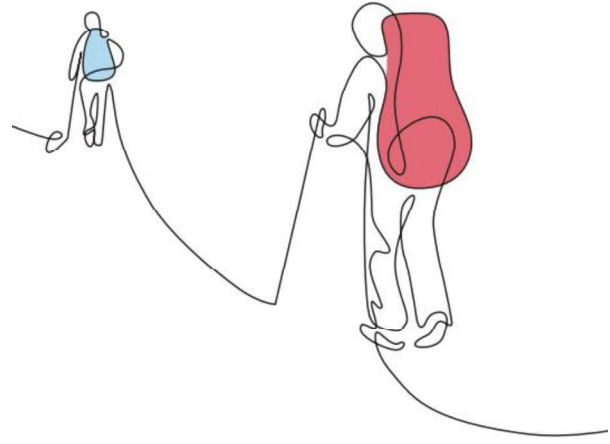


# SOMMAIRE

<b>INTRODUCTION .....</b>	<b>page 4</b>
<b>LE COMITE DE LA LIGUE CONTRE LE CANCER .....</b>	<b>page 5</b>
<b>RECHERCHE .....</b>	<b>page 6 à 7</b>
<b>ACCOMPAGNER POUR AIDER .....</b>	<b>page 8 à 18</b>
<b>MOBILISER POUR AGIR .....</b>	<b>page 19</b>
<b>TEMOIGNER .....</b>	<b>page 20</b>
<b>PREVENIR POUR PROTEGER .....</b>	<b>page 21 à 28</b>
<b>COMMUNICATION .....</b>	<b>page 29</b>
<b>AIDES FINANCIERES ATTRIBUEES A DES ORGANISMES .....</b>	<b>page 30</b>
<b>PERSPECTIVES .....</b>	<b>page 31</b>



# INTRODUCTION



**Comme vous le constaterez en lisant ce rapport d'activité, en 2023, nous avons continué nos actions de prévention et nous avons enrichi notre offre en mettant en place le programme Nutriway, financé par la Ligue Nationale.**

**Grâce aux différents legs que nous avons reçus, nous avons renforcé le financement de la recherche, dont les résultats permettent aujourd'hui des traitements mieux adaptés.**

**Nous avons été acteurs auprès des malades en poursuivant pour la deuxième année consécutive le dispositif de soins après traitement, mis en place par l'ARS.**

**Et bien entendu, nous avons maintenu toutes nos actions de prévention, en milieu scolaire, et également auprès des adultes, et toutes nos actions pour aider les personnes malades et leurs proches à mieux supporter la maladie et les traitements.**

**Une fois encore, nous faisons appel à votre générosité et à votre disponibilité pour continuer à mener ce combat, et je sais que nous pouvons compter sur vous.**

# LE COMITE DU VAL-D'OISE DE LA LIGUE CONTRE LE CANCER



Partout en France, la Ligue est sur tous les fronts de la maladie : elle initie et finance des projets de recherche ; informe, sensibilise, participe à la prévention des risques de cancers ; apporte des aides concrètes aux personnes malades et à leurs proches et œuvre auprès des institutions et des entreprises afin de promouvoir les droits des usagers du système de santé et l'éducation à la santé.

Membre de la Ligue nationale, le Comité du Val-d'Oise est autonome et indépendant financièrement et contribue à l'ensemble des missions de la Ligue en menant des actions de terrain dans son département. Le Comité du Val-d'Oise est dirigé par un Conseil d'administration composé de bénévoles élus par l'Assemblée Générale des adhérents-donateurs.

Au 31 décembre 2023, le Conseil d'administration est composé de :

**Présidente :** Ethel de La Rochefordière  
**Vice-Président :** Michel Veyrières  
**Secrétaire Générale :** Agnès Rousseau  
**Trésorier :** Stéphane Chambaudet

Membres élus :  
Corinne Beauvois  
Muriel Botti  
Odile Danne  
Jean-Claude Deretz  
Bernard Garin  
Brigitte Ghemrani  
Mireille Lebeaux  
François Morvan  
Emmanuel Ricard  
Isabelle Rieucan  
Eric Teillol

Membre de droit, représentant : Directeur CPAM Val-d'Oise  
Représentant Ligue Nationale contre le cancer

4 809  
adhérents

17  
administrateurs

23 bénévoles  
1 mécénat de compétence  
1 Service civique

8 salariés  
soit 6 ETP

17 experts bénévoles  
au conseil scientifique régional  
présidé par le Dr Olivier Delattre

## FINANCEMENT DES MISSIONS SOCIALES

RECHERCHE

489 029 €

AIDE AUX MALADES  
ET AUX PROCHES

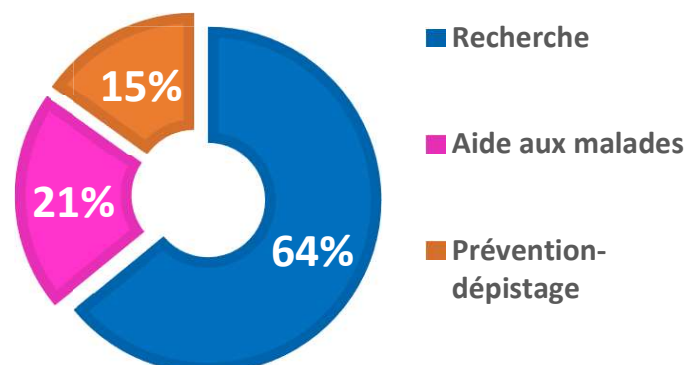
157 761 €

PREVENTION-DEPISTAGE

116 316 €

TOTAL

763 106 €



# RECHERCHE



**La Ligue contre le cancer est le premier financeur associatif indépendant de la recherche sur les cancers en France.**  
**En 2023, le budget total du soutien à la recherche s'est élevé à 45 M€**

Le budget global consenti par la Ligue pour le soutien à la recherche concerne deux grands types d'actions :

- Des actions nationales, regroupant des subventions et des allocations de recherche, accordées dans le cadre d'appels à projets nationaux et de plusieurs partenariats.
- Des actions régionales reposant sur l'attribution de subventions accordées dans le cadre d'un appel d'offres régional et gérées par les Comités départementaux.

Ces deux actions sont complémentaires et permettent de financer une recherche diversifiée pour augmenter les chances de guérison des cancers.

Nos Comités franciliens assurent le financement d'actions régionales dans leur intégralité et participent, avec le Siège, au financement d'actions nationales pour des équipes de leur région.

## EN ILE-DE-FRANCE, UN APPEL D'OFFRES COMMUN

Comme chaque année, les Comités d'Ile-de-France ont lancé un appel d'offres commun pour les subventions de recherche et le Comité régional d'évaluation, composé exclusivement de scientifiques travaillant hors de la région parisienne (à l'exception du Président, le Dr. Olivier Delattre), a étudié l'ensemble des dossiers.

## Le Comité a soutenu 2 équipes de recherche en Ile-de-France en 2023

### Equipe de Recherche : Madame Emmanuelle FABRE

Etablissement : CHU Avicenne à Bobigny (93)

Projet : Caractérisation des carcinomes épidermoïdes cutanés complètement à l'abri des UV : charge mutationnelle tumorale, expression de PD-L1 et profil mutationnel.

### Equipe de Recherche : Monsieur Erwan GUYOT

Etablissement : CHU Avicenne à Bobigny (93)

Projet : Profils cytokiniques et réponse au traitement par immunothérapie (Nivolumab) dans le carcinome hépatocellulaire.

## RECHERCHE CANCER ENFANTS, ADOLESCENTS ET JEUNES ADULTES

La Ligue contre le cancer est en partenariat avec les Magasins E. Leclerc depuis 20 ans sur tout le territoire français pour l'opération « tous unis contre le cancer » qui permet de financer une importante partie du programme « enfants, adolescents et jeunes adultes et cancer ».

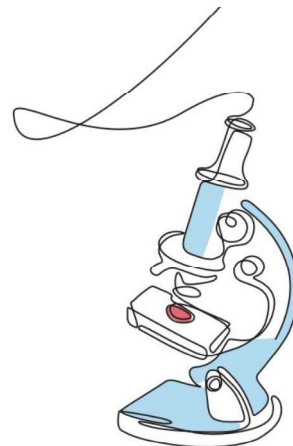
Cette opération consiste principalement à collecter des dons auprès des clients des magasins E.Leclerc partenaires.

Les magasins E.Leclerc peuvent également faire un don en complément.

L'objectif : mieux connaître les cancers des jeunes, améliorer la vie quotidienne du jeune malade, vivre après la maladie, comprendre ce qui déclenche les cancers de l'enfant et identifier des cibles thérapeutiques, accélérer l'innovation thérapeutique et concevoir des candidats-médicaments.

**Sur le département du Val-d'Oise, 19 029 euros ont été collectés en 2023**

# RECHERCHE



## LES EQUIPES LABELLISEES

La recherche fondamentale constitue le socle de toutes les avancées en matière de traitement des cancers. La Ligue a fait du soutien à la recherche fondamentale en oncologie une de ses priorités.

L'appel à projets « Équipes labellisées » constitue une contribution majeure à l'amélioration des connaissances sur la biologie des cancers. Il apporte à des équipes scientifiques d'excellence des moyens pour conduire sur le long terme des projets de recherche ambitieux, sources de progrès diagnostiques et thérapeutiques

## Le Comité a soutenu 4 équipes labellisées en 2023

### Equipe de Madame Françoise PORTEU

Projet : Différenciation myélomonocytaire au cours du vieillissement normal et pathologique.

### Equipe de Madame Corinne BOUSQUET

Projet : Dialogues tumeur-stroma, hétérogénéité et ciblage thérapeutique de l'adénocarcinome pancréatique.

### Equipe de Monsieur Olivier HERMINE

Projet : Rôle du GDF11 et des mastocytes dans les pathologies tumorales.

### Equipe de Monsieur Michel AURRAND-LIONS

Projet : Ciblage thérapeutique des voies de signalisation impliquées dans l'initiation des leucémies aiguës myéloïdes et lymphoblastiques B et leur résistance aux traitements.



## Colloque scientifique

Le Comité de Paris organise chaque année un colloque ayant pour objet d'informer le grand public sur un sujet majeur de lutte contre le cancer.

En 2023, le Colloque « radiothérapie moderne des cancers » s'est déroulé à la Maison de l'Océan à Paris le 15 avril 2023.

# ACCOMPAGNER POUR AIDER



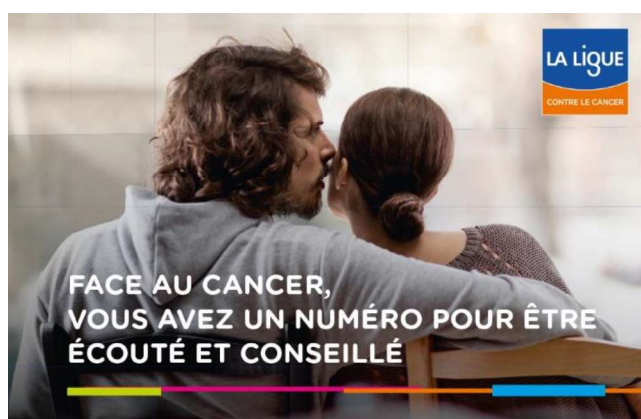
## NOTRE COMBAT : ACCOMPAGNER LES PERSONNES MALADES AVANT, PENDANT ET APRÈS LA MALADIE

Parce que la maladie cancéreuse a des retentissements physiques, psychologiques, économiques et sociaux, le Comité du Val-d'Oise, engagé quotidiennement aux côtés des patients, propose des services adaptés aux personnes malades et à leurs proches. Cet accompagnement vise à améliorer la prise en charge personnalisée et la qualité de vie pendant et après la maladie.

Pour répondre à leurs besoins le Comité du Val-d'Oise a mené des actions auprès des malades soit en présentiel, soit en distanciel.

## L'INFORMATION DES MALADES ET DE LEURS PROCHES

### LE SERVICE TELEPHONIQUE DE LA LIGUE



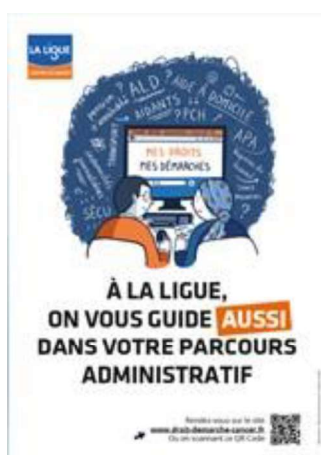
DES PROFESSIONNELS SONT À VOTRE ÉCOUTE  
DU LUNDI AU VENDREDI DE 9H00 À 19H00  
(SERVICE GRATUIT).

**0 800 940 939** Services & appel gratuits

- ▷ ÉCOUTE ET SOUTIEN PSYCHOLOGIQUE
- ▷ CONSEILS POUR ACCÉDER À UNE ASSURANCE DE PRÊT
- ▷ PERMANENCE JURIDIQUE

pour en savoir plus : [www.ligue-cancer.net](http://www.ligue-cancer.net)

LA LIGUE  
CONTRE LE CANCER



### SITE « MES DROITS MES DEMARCHES »

Lien du site : [Droit-demarche-cancer.fr](http://Droit-demarche-cancer.fr)

Ce site est un outil d'information à destination des personnes atteintes de cancer et de leurs proches.

Il propose 200 fiches-réponse à lire en ligne sur le site internet, sur smartphone ou tablette ou encore imprimables.

Les personnes pourront y trouver des informations précises et personnalisées sur les droits sociaux, les dispositifs auxquels ils peuvent prétendre et les démarches à effectuer.



# ACCOMPAGNER POUR AIDER

## LES AIDES SOCIALES

### LES AIDES FINANCIERES

La commission sociale attribue des secours financiers aux personnes économiquement fragilisées par la maladie, de façon ponctuelle et complémentaire aux dispositifs légaux ou pour pallier l'absence d'aides.

**En 2023,  
23 632 €  
pour soutenir  
plus de  
79 familles**

### LE DISPOSITIF D'AIDE AU RETOUR A DOMICILE

Il a pour but de faciliter les activités de la vie courante des personnes malades (l'aide à la toilette et à l'habillage, la préparation des repas, l'entretien du logement, l'aide aux déplacements ...) grâce à l'intervention d'une auxiliaire de vie sociale.

Pour effectuer une demande d'aide financière pour le quotidien ou pour de l'aide à domicile, la personne prend contact avec un travailleur social qui va l'accompagner pour élaborer le dossier de demande auprès du Comité.

## ACCOMPAGNEMENT SOCIAL

### Action sociale individuelle

Au cours de l'année 2023, Claire COHIN, assistante de service social CRAMIF retraitée depuis octobre 2021 et désormais bénévole au Comité, a réalisé, en distanciel, 166 entretiens individuels d'écoute, d'évaluation des besoins et de conseils. Ils concernaient 58 malades, dont 2 hommes et une proche aidante. Sur ces 58 personnes, 28 étaient de nouveaux contacts.

Elle a également effectué 9 visites à domicile pour aider des malades à accéder à leurs droits (MDPH, Prévoyance, Invalidité) ou contester des décisions administratives inappropriées.

L'accompagnement social a nécessité des démarches téléphoniques (14), des démarches écrites (24) et des évaluations sociales circonstanciées (9).

5 personnes ont fait l'objet d'une orientation accompagnée vers le service social de la CRAMIF ; 1 vers le service social départemental et 1 vers le service social de la CAF.

Grâce à sa connaissance du réseau institutionnel local, ses interventions ont permis de résoudre positivement et très rapidement plusieurs situations complexes auprès de la CPAM, du service médical de l'Assurance Maladie, de la MDPH ou encore d'organismes de prévoyance.

On peut noter, en 2023, une augmentation très conséquente des entretiens et accompagnements individuels : 3 fois plus qu'en 2022, pour 2 fois plus de malades, lesquels expriment notamment des difficultés à obtenir des rendez-vous avec les services sociaux ou à joindre les services (CPAM, invalidité, CAF).

# ACCOMPAGNER POUR AIDER



## ACCOMPAGNEMENT EN SOINS DE SUPPORT, SOUTIEN MORAL ET BIEN-ÊTRE

Parce que la prise en charge d'un cancer ne s'arrête pas au traitement de la seule maladie, le Comité a mis en place des soins de support en proposant à la personne malade un accompagnement global et coordonné pour améliorer la qualité de vie.



### SOUTIEN PSYCHOLOGIQUE

Suivi individuel par une psychologue  
réunion de convivialité



### ACTIVITE PHYSIQUE ADAPTEE

gymnastique adaptée



### NUTRITION



### SOINS SOCIO-ESTHETIQUES



### BIEN-ÊTRE

Sophrologie, ateliers coté jardin,  
tango argentin, ostéopathie, chorale

**88 personnes ont bénéficié d'un soutien psychologique**

**28 personnes ont pratiqué de l'activité physique adaptée**

**22 personnes ont participé à des ateliers nutrition**

**407 personnes ont bénéficié de soins socio-esthétiques**

**83 personnes ont bénéficié d'ateliers bien-être**

# ACCOMPAGNER POUR AIDER



## Soutien psychologique

Les malades et leurs proches peuvent bénéficier de soutien psychologique au Comité.

Céline Mazzoleni, psychologue clinicienne, qui travaillait au Comité depuis mai 2012 a quitté ses fonctions en Juillet 2023 pour s'installer dans le Sud de la France.

En 2023, Céline Mazzoleni a suivi 24 patients et 5 proches de personnes malades, dont 27 femmes et 2 hommes. Ce qui représente 260 consultations.

De juillet à décembre 2023, Céline Mazzoleni a mené des entretiens avec ses patients en distanciel afin de clore ses prises en charge.

Lilia Nabaïs, psychologue clinicienne, est présente au Comité deux jours par semaine.

En 2023, elle a soutenu psychologiquement 59 personnes touchées par la maladie, représentant 54 patients et 5 proches, dont 7 hommes, 52 femmes, 2 couples et 2 adolescents.

Dans le cadre des consultations psychologiques individuelles ou en couple, 246 consultations ont été programmées dont 210 en présentiel, 8 téléphoniques, 28 annulées ou non honorées.

A cet égard, la mise en place d'un rappel de rendez-vous « Doctolib » est très appréciée par les patients. Une baisse significative des absences a été observée (28 en 2023 - 49 en 2022).

Sur un plan collectif, Lilia Nabaïs participe en coanimation au groupe de convivialité mensuel ainsi qu'à l'atelier tango argentin qui a accueilli 12 inscrits. Les participants ont bénéficié de 15 cours de tango sur une durée hebdomadaire de 6 mois.

Par ailleurs, elle a coanimé avec la chargée de prévention un dispositif d'entraide à l'arrêt du tabac et participé à des sessions destinées aux femmes enceintes, un partenariat entre le Réseau Périnatal du Val-d'Oise (RPVO) et le Comité qui est ancien. Sa présence en qualité d'observatrice visait à proposer quelques recommandations le cas échéant.

Lilia Nabaïs intervient ponctuellement en appui dans le dispositif patient témoin en concertation avec la responsable de ce dispositif.

Depuis le départ du Comité à l'été 2023 de sa collègue psychologue Céline Mazzoleni, Lilia Nabaïs est intervenue lors de 2 séances dans le dispositif retour à l'emploi notamment sur l'impact psychique de la maladie et les enjeux de la reprise de travail.

Dans le cadre d'instances de réflexion, elle participe aux réunions trimestrielles entre collègues psychologues des comités de la ligue organisées par la Ligue Nationale contre le cancer.

# ACCOMPAGNER POUR AIDER



## Réunion de convivialité

Le Comité du Val-d'Oise propose des réunions de convivialité pour les malades, anciens malades et proches de malades.

Les réunions de convivialité sont des lieux d'écoute et d'échanges où chacun peut s'exprimer librement et en toute confidentialité. Ce ne sont pas des groupes de parole, ni des réunions à visée thérapeutique, mais cela permet aux malades et proches de malades de se retrouver afin d'échanger sur la maladie et ses conséquences.

Agnès Rousseau, Secrétaire Générale et Responsable des actions pour les personnes malades, co-anime ces réunions avec Lilia Nabaïs, Psychologue, une fois par mois au Comité.

Agnès Rousseau et Céline Mazzoleni ont co-animé une réunion de convivialité sur Goussainville en avril, cependant cette action n'a pas été renouvelée par manque de participants.

**En 2023, 28 personnes ont participé à ces réunions dont 2 proches.**

## Ateliers nutrition

L'atelier Nutrition est animé par Isabelle JAOUEN, diététicienne-nutritionniste.

Chaque petit groupe de 4 à 5 personnes est invité à participer à 2 ateliers de 2 h dans les locaux du Comité autour des thèmes suivants :

- Croyances et idées reçues alimentaires dans un contexte de cancer.
- Connaissance des aliments et notion d'équilibre alimentaire.
- Aliments Ultra-Transformés : comment les repérer et par quoi les remplacer.
- Troubles alimentaires liés au cancer et aux traitements : astuces et conseils.
- Prévention et Lutte contre la dénutrition.
- Compléments Nutritionnels Oraux, Nutrition Entérale et Parentérale : quelques notions.
- Statistiques, facteurs de risque et facteurs protecteurs.
- Toute autre question posée par les participants.

Ces ateliers sont l'occasion de répondre au mieux aux problématiques alimentaires rencontrées par chacun. Les participants pourront, s'ils le souhaitent, échanger librement sur ce sujet de l'alimentation : leur vécu, leurs ressentis et leur expérience personnelle dans un contexte d'écoute, d'ouverture et de bienveillance.

**En 2023, 22 personnes ont bénéficié des conseils en nutrition.**

# ACCOMPAGNER POUR AIDER



## L'activité physique adaptée (APA)

Il est bien démontré que l'activité physique et sportive joue sur la qualité de vie, la tolérance aux traitements en particulier face à la fatigue et sur le risque de récurrence dans des localisations tumorales parmi les plus fréquentes.

C'est pourquoi, le Comité du Val-d'Oise propose des séances d'activité physique et sportive pour les malades et les personnes en rémission d'un cancer, une fois par semaine avec interruption pendant les vacances scolaires sur les communes d'Argenteuil et de Goussainville. Les séances sont dispensées par un coach sportif de l'association Siel Bleu.

**En 2023, 28 personnes ont bénéficié des séances de gymnastique adaptée.**

D'autre part, le Comité du Val-d'Oise est en partenariat avec l'EPGV 95 qui propose des séances de « gym après cancer » sur les communes de Baillet-en-France, Domont et Montmorency et de l'acti-marche sur la commune de Méry-sur-Oise pour les personnes malades ou en rémission.

## La socio-esthétique

Lucie Borde, socio-esthéticienne, intervient auprès des patients sur trois centres de soins, à raison de 4h par semaine sur chaque centre.

### **A l'hôpital René Dubos de Pontoise :**

Nombre de patients pris en charge : 145

Nombre de soins : 280 (sur 168 heures)

### **A l'hôpital Simone Veil d'Eaubonne-Montmorency :**

Nombre de patients pris en charge : 85

Nombre de soins : 170 (sur 164 heures)

### **A la Clinique Médicale du Parc à Saint-Ouen-l'Aumône :**

Nombre de patients pris en charge : 150

Nombre de soins : 309 (sur 176 heures)

Lucie Borde intervient également au Comité du Val-d'Oise, 2 heures par semaine tous les quinze jours. Les personnes malades ou en rémission ont bénéficié de séances individuelles d'une heure.

**Nombre de patients, inscrits au Comité, pris en charge : 27**

Nombre de consultations individuelles : 40

# ACCOMPAGNER POUR AIDER



## Sophrologie

La sophrologie aide à trouver un équilibre entre le corps et le mental. C'est une méthodologie qui propose des outils afin de dynamiser de façon positive les qualités et ressources dont nous disposons. Elle est basée sur des mouvements doux, des exercices de respiration et des exercices de visualisation positive.

Nathalie Bonmatin, sophrologue, intervient deux fois par semaine pour le Comité.

Elle a animé plusieurs sessions\* sur Argenteuil et sur Goussainville de janvier 2023 à fin juin 2023, dans des salles prêtées par les Communes.

\*Session de 6 -8 personnes, sur 10 séances d'une heure, plus une séance offerte par la sophrologue pour clore la session.

En septembre 2023, les séances de sophrologie ont repris sur Argenteuil mais n'ont pas été reproposées sur Goussainville par manque de personnes inscrites.

A la place depuis septembre 2023, des sessions de sophrologie sont proposées à distance par visioconférence pour les personnes dont l'état de santé ne permet pas de se déplacer ou dont le domicile est éloigné géographiquement d'Argenteuil.

**En 2023, 44 personnes ont bénéficié de séances de sophrologie (39 personnes malades et 5 proches).**

## Ostéopathie

Le Comité offre deux séances d'ostéopathie aux personnes en traitement ou en fin de traitement.

L'ostéopathie est une médecine qui propose une vision globale du corps et qui dispense un soin par le biais de différentes techniques aussi bien structurales impliquant des manipulations que des techniques crâniennes ou des techniques tissulaires travaillant sur les organes et les fascias. Ce sont justement ces dernières qui vont présenter le plus d'intérêt aux patients car en travaillant les fascias, il est possible d'apporter un soulagement et un confort de vie qui contribueront à diminuer les douleurs liées au traitement et améliorer leur récupération.

Karim Mokhtari, ostéopathe, intervient deux vendredis par mois au Comité, à raison de trois séances par vendredi.

Les séances sont individuelles et durent une heure.

**En 2023, 38 personnes ont bénéficié d'une ou deux séances d'ostéopathie.**

# ACCOMPAGNER POUR AIDER

## Tango Argentin

Dans le cadre de la prise en charge psychologique globale d'accompagnement des personnes malades, de leurs proches et de leurs aidants, le Comité propose depuis 2018, un Atelier Tango Argentin. Il vise à répondre aux conséquences de la maladie, en contribuant à l'amélioration de la qualité de vie des patients et de leur entourage.

Ce dispositif est destiné à toute personne adulte touchée par le cancer, quelle que soit l'étape de son parcours de soins : en traitement, en rémission, après la maladie. La personne malade peut venir accompagnée d'un(e) partenaire de danse, avec lequel ou laquelle existe un lien; le ou la conjoint(e), un(e) aidant(e), un(e) proche, un(e) ami(e).

Lilia Nabais a retenu le Tango Argentin pour les nombreuses vertus thérapeutiques qui lui sont reconnues, physique, cognitive, psychologique et sociale, ce dont témoignent études et travaux.

Il a été pensé pour relancer le plaisir de mettre le corps en mouvement, favoriser le maintien de la posture, de l'équilibre, l'activité musculaire. Pour stimuler la concentration, la mémoire, vitaliser la confiance en soi, restaurer une dynamique relationnelle, une image de soi autre que celle d'un corps malade.

Les cours sont assurés par un professionnel de tango, Luis Bruni, et co-animés avec Lilia Nabais une fois par semaine, dans une salle prêtée gracieusement par la commune d'Argenteuil.

**De janvier à juin 2023, ce dispositif a accueilli 12 participants inscrits lors de 15 ateliers tango.**



## Chorale

La chorale "Chantons la joie !" du Comité du Val-d'Oise a été créée en septembre 2022. Elle est dirigée par Anaël Ben Soussan, cheffe de chœur et chanteuse lyrique professionnelle, qui a aussi créé la chorale du Comité de Paris en 2016.

Les choristes se réunissent tous les lundis après-midi pendant 2 heures dans nos locaux.

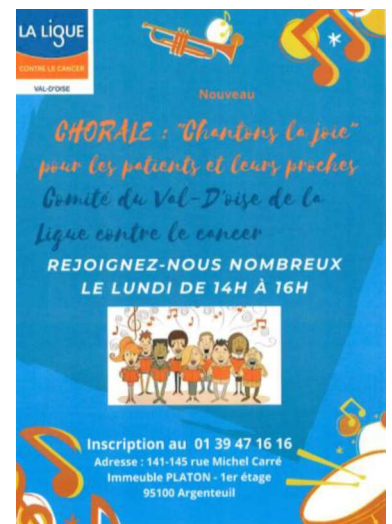
La séance commence par des exercices de respiration et de détente, puis Anaël propose des vocalises pour leur apprendre à placer leur voix et à chanter en harmonie ensemble.

Ensuite, elles (car nous n'avons pour l'instant que des femmes !) chantent un répertoire très varié : des chansons françaises, des chants du monde, du gospel et du jazz. Au milieu de la séance, il y a une pause conviviale autour d'un thé ou d'un café et de petits gâteaux.

En juin 2023 la chorale de Paris et la chorale du Val-d'Oise se sont réunis pour chanter ensemble et ont donné un concert à la Mairie du 8<sup>ème</sup> arrondissement à Paris. L'entrée gratuite était ouverte au public sous réservation.

La Chorale a souhaité se joindre à l'événement « Noël Rose » organisé par le Plie Argenteuil-Bezons le 21 décembre 2023. La Chorale accompagnée par Anaël Bensoussan et trois musiciens de Jazz ont donné un petit concert dans la joie.

**En 2023, 17 personnes malades ou en rémission et 1 aidante ont participé à la chorale.**



# ACCOMPAGNER POUR AIDER

## Atelier Côté Jardin



En collaboration avec la Résidence autonomie Eugène Robin de la Ville de Beauchamp, le Comité du Val-d'Oise propose des ateliers « Côté Jardin » autour du jardinage et de la nature.

Depuis le départ de Céline Mazzoleni, Stéphanie Personne, hortithérapeute anime seule ces ateliers. Stéphanie Personne a suivi une formation « Ecoute et entretiens d'aide Centrés sur la Personne » afin de mieux accompagner les personnes malades en traitement ou en rémission.

7 ateliers\* ont été réalisés entre septembre et décembre 2023, plus 1 goûter à la rencontre des résidents de l'établissement Eugène Robin qui nous prêtent leur jardin et une salle en intérieur lorsque les conditions météo ne sont pas favorables.

\*6 ateliers étaient prévus au départ mais 1 atelier a été rajouté (gracieusement) afin de permettre à celles qui avaient été absentes de participer à toutes les activités qui avaient été proposées.

5 femmes étaient inscrites et à des stades différents dans le traitement de leur cancer : 2 femmes en rémission et 3 femmes en traitement.

Environ 50 % des femmes n'avaient jamais pratiqué d'activité jardinage. Leur motivation en s'inscrivant était : la découverte, le contact, les fleurs, la reconnexion à soi et la nature, maintenir le lien social, apprendre et partager.

Les ateliers ont été très appréciés et ont répondu aux attentes des participantes.

**Une nouvelle session de 6 séances sera proposée au printemps 2024.**





# ACCOMPAGNER POUR AIDER

## L'APRÈS-CANCER

### LE RETOUR A L'EMPLOI DES MALADES APRES UN CANCER

L'année 2023 a été marquée par une petite déception, lorsqu'il a fallu annuler la session de printemps de nos ateliers de préparation au retour à l'emploi, faute de participants en nombre suffisant. Cette période d'« inactivité » a toutefois été mise à profit pour élaborer une affiche et un texte de présentation mis en ligne sur le site internet du Comité.

Cependant, fort d'un partenariat fidèle, régulièrement entretenu avec différents professionnels œuvrant dans le champ de la PDP (médecin du travail, psychologue, conseillère handicap de la MDPH, conseillère en évolution professionnelle du Cap Emploi, conseillère en reclassement professionnelle de l'APAS-BTP, psychologues du travail de France Travail, DRH), cet accompagnement collectif, a vu son succès confirmé avec la participation, assidue et active, de 13 malades, dont un homme, à l'occasion de la session suivante, organisée à l'automne 2023, ce qui constitue un record, toutes sessions confondues, depuis la création de ces ateliers en octobre 2006.

Durant un trimestre, des participants, motivés et intéressés, se sont retrouvés toutes les semaines pour échanger, s'informer, se soutenir et être soutenus, réfléchir à leur après cancer. La plupart d'entre eux ont ensuite bénéficié de 4 séances de coaching en groupe, animées par Marie-Christine DIARRA.

Pour notre plus grande satisfaction, au-delà de leur participation à ces ateliers, au cours desquels se sont développés des liens forts, ils gardent le contact entre eux, continuent à fréquenter plusieurs des soins de support proposés par le Comité et organisent même des activités communes (randonnées, sorties, théâtres...).

Quelques mois après la fin des ateliers, forts des informations reçues, plusieurs ont déjà repris un travail ou un poste aménagé. D'autres ont encore besoin d'un peu de temps pour se reconstruire, sans se culpabiliser.

**20 personnes ont bénéficié d'un accompagnement pour le retour à l'emploi**

### Un nouveau partenariat

L'équipe du PLIE (Plan Local pour l'Insertion et l'Emploi) d'Argenteuil, à l'origine d'un projet réunissant des stagiaires en formation professionnelle dans les métiers de la restauration collective et des personnes en rémission de cancer, a sollicité la participation du Comité pour le « recrutement » de ces dernières.

A l'issue de 4 semaines d'activités partagées et/ou séparées (coaching, sport adapté, sophrologie, boxe...), une grande fête, intitulée Noël Rose, a réuni, dans la joie et la bonne humeur, participants, organisateurs et personnalités locales, dont M. le Sous-Préfet d'Argenteuil, autour d'un buffet grandiose. Au programme des festivités : remise des diplômes aux stagiaires, défilé de mode par une entreprise locale d'insertion, concert donné par la chorale du Comité « Chantons la joie ! » sous la direction d'Anaël, la cheffe de chœur et, pour clore, en beauté et en couleurs, cette journée inoubliable, une démonstration de danses afro-brésilienne par 5 membres de la troupe Difetoukoleur, emmenée par l'une de nos bénéficiaires.

Cette manifestation devrait être reconduite en 2024.

# ACCOMPAGNER POUR AIDER

## PARCOURS DE SOINS APRES-CANCER

Le parcours de soins après le traitement d'un cancer propose à des patients un bilan d'Activité physique adaptée ainsi qu'un bilan et des consultations de suivi diététique et psychologique sur prescription médicale, au plus près de leur domicile.

Nous pouvons compter sur plus de 70 partenaires, diététiciennes, psychologues ou éducateurs sportifs spécialisés sur tous le département du Val-d'Oise.



**NOUVEAU: LE PARCOURS DE SOINS APRES TRAITEMENT D'UN CANCER**

Vous avez terminé votre traitement « actif » de cancer depuis moins d'1 an ?  
Sur prescription médicale, vous pouvez bénéficier gratuitement :

- Un bilan d'activité physique adaptée
- ET/OU
- Un bilan avec ou sans suivi diététique
- ET/OU
- Un bilan avec ou sans suivi psychologique

**Pour qui ?**  
✔ Tout patient atteint d'un cancer, ayant fini son traitement « actif » depuis moins de 12 mois.

**Comment ?**  
✔ En prenant RDV avec votre médecin traitant ou votre oncologue pour obtenir une prescription de soins de supports  
✔ En transmettant votre prescription à la structure de votre département.

ACCÉDEZ À LA PRESCRIPTION EN LIGNE EN SCANNANT LE QR CODE

ars  
Dispositif soutenu financièrement par l'ARS Ile-de-France

En 2023, 48 patients bénéficient d'un suivi :

- 50% de consultations nutrition
- 36% de consultations psychologique
- 14% pour un bilan APA

Nous avons prévu d'intégrer 300 personnes dans ce parcours pour l'année 2024. Au 1<sup>er</sup> mars, nous n'avons reçu que sept prescriptions.

**71 patients ont été adressés au Comité dans le cadre du Parcours de soins après cancer.**

# MOBILISER POUR AGIR

## LE PLAIDOYER POUR LA DÉFENSE DES USAGERS

Le plaidoyer pour la défense des usagers est principalement mené par la Ligue nationale et relayé par les comités départementaux.



### Nouvelle étude de l'observatoire sociétal des cancers en octobre 2023 : Quel accès aux soins et aux médicaments contre le cancer en 2023 ?

Par cette étude la Ligue a souhaité **objectiver l'ampleur de la dégradation de l'accès aux soins et aux médicaments en cancérologie**, afin de bâtir un **plaidoyer spécifique** à la défense de la prise en charge équitable et qualitative des personnes atteintes de cancer.

Une enquête a donc été réalisée en octobre 2023 auprès d'un échantillon significatif de personnes atteintes de cancer, d'aidants et de professionnels de santé.

Ce qu'il faut principalement retenir :

- L'augmentation des délais d'accès au diagnostic et aux soins entre 2019 et 2023 ;
- Le problème de permanence des soins pour les personnes qui présentent des symptômes urgents pendant leur parcours (17% n'ont pu joindre que le SAMU en cas de douleurs aiguës...) ;
- L'inefficacité des politiques publiques face aux pénuries de médicaments d'après les professionnels de santé ;
- Le ressenti des aidants du parcours de leur proche malade qui est plus mauvais que leur proche lui-même, et leur ressenti face à la fin de vie.

## LA REPRÉSENTATION DANS LES INSTANCES

En 2023, nos représentants dans les Comités des usagers (CDU) se sont efforcés de rester en lien avec leurs établissements de soins et le Conseil territorial de santé pour constater l'impact de la crise sur la qualité des prises en charge et, les éventuelles déprogrammations.

Trois représentants bénévoles du Comité du Val-d'Oise sont présents dans les établissements de soins suivants :

Ethel de La Rochefordière à la Clinique du Parc de Saint-Ouen-l'Aumône,  
Agnès Rousseau au Groupement hospitalier Intercommunal du Vexin de Magny en Vexin,  
Jean-Claude Deretz à la Clinique de Domont.

**3 représentants  
des usagers dans  
3 établissements**

Autres instances où le Comité est représenté :

A la CPTS d'Ermont par Emmanuelle Pesez

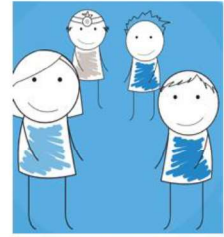
Au Conseil d'Administration du DAC Sud Joséphine par Claire Cohin

Au Conseil d'Administration du DAC Nord Ouest Coordinov et Opalia par Agnès Rousseau

Agnès Rousseau est élue au Comité Régional de France Assos Santé Ile de France au nom des Comités départementaux franciliens.

Agnès Rousseau représente la Ligue Nationale au CDS (Comité Démocratie Sanitaire de l'INCA) et à la Commission d'expertise du CNSPFV (Centre Nationale des Soins Palliatifs et de la Fin de Vie).

# Témoigner



"Le Patient ressource peut devenir un maillon fondamental entre le soignant et le patient"

## DISPOSITIF PATIENT RESSOURCE

En 2023, le Comité a mis en place le dispositif « Patient ressource témoin ».  
Le Patient ressource est une personne qui témoigne de son expérience de la maladie et de son parcours de soins auprès de professionnels de santé en formation (Université, IFSI ...ou dans les établissements de soins pendant les stages).

Le Patient ressource bénévole doit suivre :

- des entretiens psychologiques,
- deux formations proposées par l'école de formation de La Ligue Nationale contre le cancer.

Il intervient en binôme devant un groupe restreint d'auditeurs avec l'appui d'un modérateur formé qui organise, sécurise et fluidifie les échanges.

9 Patients ressources  
dont 5 ont suivi les deux  
formations

## Les interventions

En 2023 :

- IFSI Argenteuil
- IFSI Pontoise
- IFSI La Verrière

Des accords ont été pris pour intervenir en 2024 à l'IFSI Argenteuil, IFSI Pontoise, Les 3 Forêts, et à l'Université Paris - Faculté de pharmacie.

En cible :

- développer les interventions toute l'année
- développer le « Patient ressource Parcours »



« Montrer que l'on peut s'en sortir, que le cancer n'est qu'une étape et qu'il y a un après, donner sens à cette maladie, à cet accident de la vie. »

**LA LIGUE**  
CONTRE LE CANCER  
VAL-D'OISE

Plan cancer 2014-2019

### Devenez Patient RESSOURCE

Vous avez été soigné(e) pour un cancer ?  
Faites de votre vécu de la maladie une force pour les autres

**Comment agir en tant que patient ressource ?**

1. En témoignant de votre vécu dans la maladie
2. En accompagnant d'autres patients dans leur parcours de soins en lien avec les équipes soignantes
3. En transmettant votre expérience de personne malade aux soignants.

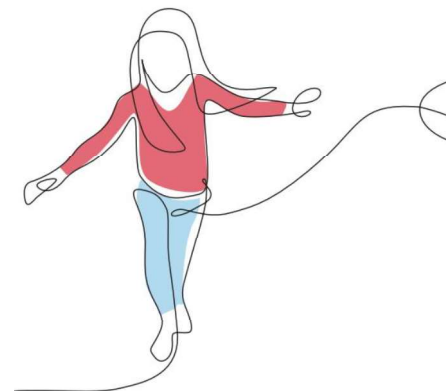
**Comment devenir Patient ressource ?**

1. En témoignant de votre vécu dans la maladie
2. En accompagnant d'autres patients dans leur parcours de soins en lien avec les équipes soignantes
3. En transmettant votre expérience de personne malade aux soignants.

Un Patient ressource n'agit pas seul. En lien permanent avec l'équipe soignante, les Patients ressource sont également accompagnés par un référent de la Ligue contre le cancer et bénéficient d'échanges d'expérience avec d'autres Patients ressource et le soutien d'un psychologue de la Ligue.

**Qui contacter ?**  
Comité du Val-d'Oise de la Ligue contre le cancer  
141-145 Rue Michel Carré  
Immeuble Platon - 1er étage  
95100 Argenteuil  
01 39 47 16 16  
d95@ligue-cancer.net

# PRÉVENIR POUR PROTÉGER



Parce que 40% des cancers sont évitables, la Ligue développe des actions de prévention et d'éducation à la santé en direction des jeunes et des publics les plus vulnérables. Elle sensibilise également à l'importance des dépistages. En modifiant certaines habitudes ou notre mode de vie, nous pouvons agir au quotidien.

## LES ACTIONS EN MILIEU SCOLAIRE

Liée par une convention de partenariat au ministère de l'Éducation nationale, de l'Enseignement supérieur et de la Recherche, la Ligue contre le cancer est reconnue comme acteur majeur et engagé pour l'avenir et la santé de la jeunesse. Elle accompagne sur le terrain les acteurs éducatifs en leur proposant des actions et programmes pertinents.

Le Comité du Val-d'Oise développe de nombreuses actions en milieu scolaire qui s'inscrivent dans le champ de la promotion de la santé et qui se déclinent autour de 3 axes complémentaires :

- apporter aux jeunes les informations nécessaires à leur protection ;
- leur permettre de développer des compétences personnelles, sociales et civiques ;
- développer leur regard critique vis-à-vis de l'environnement et de la société dans lesquels ils évoluent.

## CLAP'SANTÉ



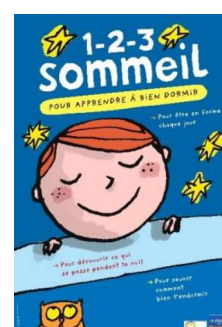
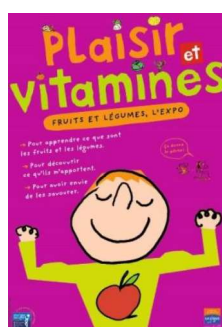
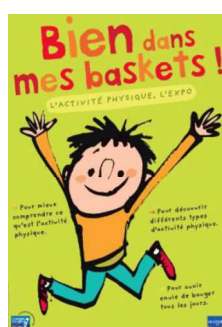
Chaque trimestre, Clap'santé, le magazine de prévention santé pour les jeunes (9 à 13 ans) édité par la Ligue, présente des actus santé, des reportages sur des actions de terrain, des informations et des zooms sur la prévention des cancers, des articles sur l'alimentation, l'activité physique, le tabagisme ou encore le soleil .... Sans oublier des jeux et bandes dessinées pour se détendre, des fiches pratiques détachables pour la vie de tous les jours, et des témoignages de jeunes pour savoir « ce qu'ils en pensent ... ».

Au 31 décembre 2023, le Comité comptait 279 abonnés et a diffusé 22 242 Clap'santé.

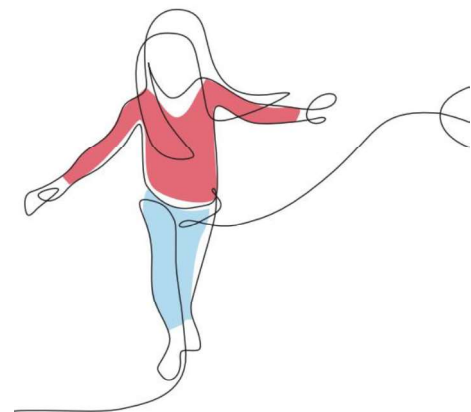
## L'EXPOSITION SUR LA NUTRITION ET LE SOMMEIL

Le Comité du Val-d'Oise utilise et diffuse les expositions « Plaisir et vitamines » et « Bien dans mes baskets » qui ont obtenu le renouvellement du label PNNS (Plan National Nutrition Santé) .

Il a également diffusé l'exposition intitulée « 1,2,3 sommeil » créée en partenariat avec le réseau Morphée et à destination des élèves des écoles élémentaires.



# PRÉVENIR POUR PROTÉGER



## EN PRIMAIRE

### ATELIERS PLURITHÉMATIQUES

Le Comité organise tout au long de l'année, des ateliers portant sur les différents facteurs de risques du cancer (alimentation, activité physique, soleil, tabac, hygiène de vie, sommeil) dans les écoles primaires du département. Ceux-ci ont pour objectif de sensibiliser les élèves à l'adoption de comportements favorables à la santé et ce, dès le plus jeune âge.

- École Jules Guesdes Argenteuil : 11 classes
- École Ambroise Thomas Argenteuil : 9 classes
- École Jean Zay Beaumont-sur-Oise: 3 classes
- École La Fontaine Bleue Beaumont-sur-Oise: 3 classes
- École Victor Hugo 2 Bezons: 2 classes
- École Victor Hugo Garges-lès-Gonesse: 7 classes
- À Gonesse 19 classes : école Charles Peguy, école Adrien Théry, école March Bloch et école Albert Camus
- École Henri Matisse Montigny-lès-Cormeilles : 6 classes
- École Le Centre Montigny-lès-Cormeilles : 7 classes
- École Belle Etoile Sannois : 1 classe
- À Sarcelles 44 classes : école Kergomard 1, école Kergomard 2, école Chantepie, école Pierre et Marie Curie, école Emile Zola, école Jules Ferry, école Anatole France, école Bois Joli, école Val Fleuri et école Marcel Lelong.

**23 écoles ont bénéficié de nos interventions d'éducation à la santé (112 classes)**

**Environ 2700 élèves sensibilisés**

### ATELIERS DE DÉVELOPPEMENT DES COMPÉTENCES PSYCHOSOCIALES

Depuis 2022, en parallèle des ateliers thématiques et en concertation avec la DD95 de l'ARS, nous avons proposé une nouvelle façon d'agir pour la santé des jeunes. Nous avons construit une nouvelle action en direction des élèves de CM1-CM2 en proposant aux écoles d'intervenir dans une approche globale et positive de la santé et en faisant directement appel aux compétences psychosociales des élèves..

L'objectif étant de fournir aux élèves les ressources nécessaires pour se positionner face aux différentes sources d'influence et/ou face aux conduites addictives mais également d'améliorer le climat scolaire souvent dégradé dont nous témoignent également les enseignants dans le département.

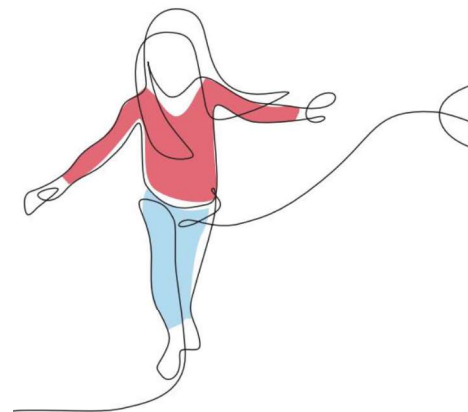
Le projet s'appuie sur un programme d'ateliers visant à renforcer les compétences psychosociales des élèves sur 2 ans selon un parcours établi en CM1 puis en CM2. Le programme s'est poursuivi en 2023 en direction des CM2.

**11 classes**

**Environ 200 élèves de CM2**

Ecole Paul Langevin 1 Argenteuil  
Ecole Les Genottes Cergy  
Ecole Jean Jaurès Goussainville  
Ecole Pierre et Marie Curie Sarcelles

# PRÉVENIR POUR PROTÉGER



19500 agendas  
offerts aux élèves de  
CM2



## L'AGENDA SCOLAIRE

Le Comité du Val-d'Oise édite un agenda scolaire, porteur de messages de prévention pluri-thématiques (alimentation, activité physique, tabac et autres dépendances, soleil, sommeil et sécurité), diffusé aux élèves de CM2.

Sa conception est coordonnée au niveau de la région Ile-de-France, avec la participation des comités 75, 78, 91, 93, 94 et 95.

Son objectif est d'amener les enfants à **réfléchir aux moyens de préserver leur santé**. Cette action s'inscrit dans une démarche participative : les enfants créent eux-mêmes les messages de prévention et les illustrations à la suite d'animations qui leur sont proposées, ou de façon autonome dans le cadre d'un concours de dessins. L'agenda permet également de faire le lien entre l'école et la maison.

En 2023, **7 classes ont participé à la création de l'agenda** : école Paul Eluard 1 à Argenteuil, école Paul Cézanne à Pontoise, école du Centre à Champagne-sur-Oise, école Jean Jaurès à Goussainville, école Victor Hugo à Garges-lès-Gonesse et école Jean Zay à Saint Gratien.

Le site [www.lig-up.net](http://www.lig-up.net)  
pour les élèves et les  
enseignants

Avec le soutien financier de l'Agence régionale de santé (ARS95), de la Mission interministérielle de lutte contre les drogues et les conduites addictives (MILDECA), du Service Départemental d'Incendie et de Secours du Val-d'Oise (SDIS95), du Conseil régional d'Ile-de-France et de plusieurs communes du Val-d'Oise.

## PROJET DE PRÉVENTION DES ADDICTIONS PAR LES PAIRS

L'éducation par des pairs est une alternative ou un complément aux stratégies d'éducation à la santé traditionnelles.

L'impact des pairs peut parfois être plus mobilisateur à certaines étapes de la vie, notamment au moment de l'adolescence. Cette approche permet de donner de l'information et de mettre en avant des types de comportements et de valeurs.

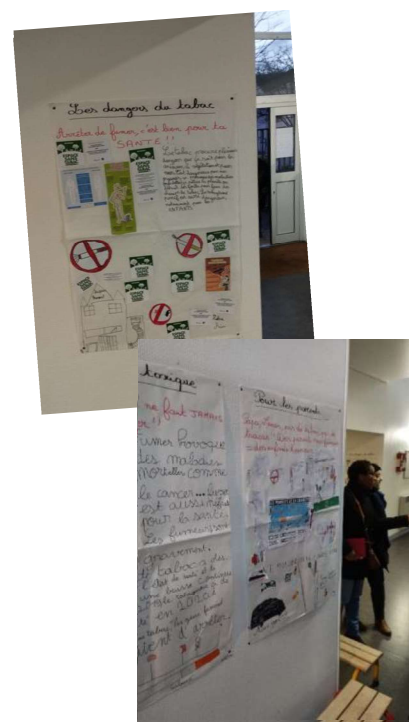
En 2023, le projet a été proposé à l'école Jacques Prévert à Goussainville.

Suite à plusieurs séances d'éducation à la santé animées en classe, les élèves des deux classes de CM2 ont souhaité se lancer dans deux créations distinctes :

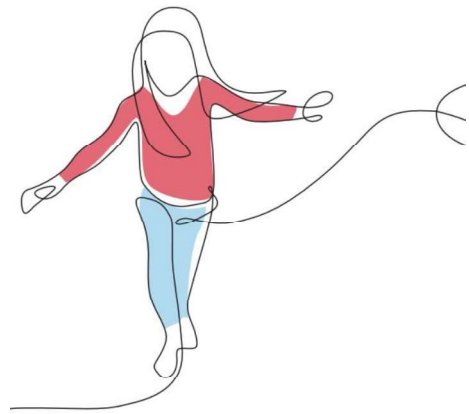
- un jeu de l'oie accompagné de questions et défis
- Une exposition d'affiches sur le tabagisme

Ils ont ensuite présenté leur travail aux élèves de CM1 mais aussi aux autres élèves, aux parents lors de l'inauguration d'un Espace sans tabac autour de leur école.

Au-delà de l'enjeu de prévention du tabagisme, la participation à ce projet amène les élèves à développer leurs compétences psychosociales (prise de parole en public, gestion du stress, affirmer sa personnalité, apprendre à dire non...).



# PRÉVENIR POUR PROTÉGER



## DANS LE SECONDAIRE

### LA PRÉVENTION DU TABAGISME - EXPLOR'TABAC

Explorant 9 thématiques déclinées en 27 ateliers, **Explo'tabac** vise à développer une démarche interactive afin de faire réfléchir collectivement les élèves de 9 à 13 ans à la question du tabac dans notre société et de les amener à résister aux pressions. **Explo'tabac** est construit sous forme de parcours pédagogique, ludique et interactif.

En 2023, nous sommes intervenus au sein des établissements suivants :

- Collège Gabriel Péri à Bezons
- Collège Aragon à Montigny-lès-Cormeilles
- Collège Paul Eluard à Garges-lès-Gonesse
- Collège Georges Brassens à Persan
- Collège Cécile Sorel à Mériel
- Collège Voltaire à Sannois

### PRÊT DES JEUX GEANTS ET OUTILS DE SENSIBILISATION

Tout au long de l'année, nous proposons aux structures du département, particulièrement les établissements scolaires, une mise à disposition de matériel de sensibilisation en éducation à la santé (dépliants d'informations, affiches, expositions, jeu de l'Oie géant, Twist & Move sur l'alimentation, Escape Game sur le tabac...).

Nous dispensons des temps de formation à l'utilisation de nos outils sur demande.

### TABADO

**En 2023, le Comité a continué de mettre en place le programme TABADO dans un lycée professionnel, et dans une école de la deuxième chance grâce à un financement de l'INCA.**

L'objectif de TABADO est de favoriser l'accompagnement au sevrage tabagique des lycéens professionnels et apprentis.

Le programme comprend plusieurs étapes :

- 1- une réunion d'information sur le tabagisme auprès de l'ensemble des élèves,
- 2- pour les fumeurs, des consultations individuelles avec un tabacologue mais aussi des séances en groupe dans un objectif de renforcement des motivations à l'arrêt.

À l'école de la deuxième chance (E2C) de Cergy, 4 groupes ont bénéficié d'une intervention de sensibilisation au tabagisme, environ 40 élèves. **4 élèves volontaires ont intégré la suite du programme et ont été reçus en consultation par le tabacologue.** Malheureusement, cette école a fermé ses portes au cours de l'année et le programme TABADO avec.

Au lycée professionnel du Vexin à Chars, 9 classes ont bénéficié d'une intervention de sensibilisation au tabagisme, environ 140 élèves. **21 élèves volontaires ont intégré la suite du programme et ont été reçus en consultation par le tabacologue**

897 collégiens  
sensibilisés  
(37 classes)

15 membres des  
équipes éducatives  
formés à  
l'utilisation de  
l'outil Explo'tabac

14 prêts d'outils  
Dont 4 nouvelles  
structures

### TABADO 2023-2024

2 établissements

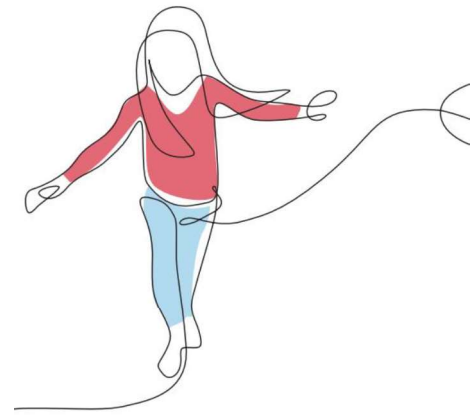
260 élèves  
sensibilisés

4 stands

25 inscrits  
41 consultations  
3 ateliers collectifs



# PRÉVENIR POUR PROTÉGER



## PRÉVENTION DE L'EXPOSITION PRÉCOCE ET EXCESSIVE AUX ÉCRANS

En 2023, notamment grâce au soutien financier de l'ARS, nous avons continué de mettre en œuvre notre projet de sensibilisation des enfants, des familles et des professionnels à l'exposition précoce et excessive aux écrans.

### LA SEMAINE SANS ÉCRAN

Nous avons accompagné plusieurs communes dans la mise en œuvre d'une semaine sans écran ou d'un défi sans écran. En concertation avec les agents référents santé de ces territoires, les familles (élèves et parents) et les établissements scolaires se sont lancés le défi de ne pas utiliser d'écran pendant une semaine (ou dix jours).

Pour les aider, des temps de sensibilisation et de jeux ont été organisés en classe et/ou dans les structures socioculturelles des villes.

- Villiers le Bel (50 classes participantes)
- Communauté de Communes du Haut Val d'Oise (28 classes participantes)

### LE SOMMEIL ET LES ÉCRANS : jeu de l'Oie au collège

Nous sommes intervenus sous forme ludique auprès de l'ensemble des classes de 6<sup>ème</sup> ou de 5<sup>ème</sup> dans le cadre du parcours santé proposé aux élèves en animant un jeu de l'oie géant sur le sommeil et les écrans, alternant questions, quizz et ateliers pratiques.

- Collège Ariane à Argenteuil
- Collège Irène Joliot-Curie à Argenteuil
- Collège Gabriel Péri à Bezons
- Collège Henri Wallon à Bezons
- Collège Pierre Curie à Goussainville
- Collège Cécile Sorel à Mériel



Environ 900 collégiens sensibilisés sur le sommeil et les écrans (38 classes)

### CAFÉS PARENTS

L'entourage familial et plus particulièrement les parents, jouent un rôle primordial dans l'utilisation des écrans de leurs enfants. Souvent peu ou mal informés, ils se retrouvent parfois démunis de solutions pour agir sur ce sujet auprès de leurs enfants. En partenariat avec les établissements scolaires, nous avons animé des temps de sensibilisation en direction des parents d'élèves (de maternelles, d'élémentaires et collèges) au sein des établissements scolaires sous forme de cafés parents : à Beaumont-sur-Oise, à Gonesse, à Mériel à Persan et à Saint-Brice-sous-Forêt.

5 Cafés parents  
auprès de  
41 parents

### FORMATION DES PROFESSIONNELS

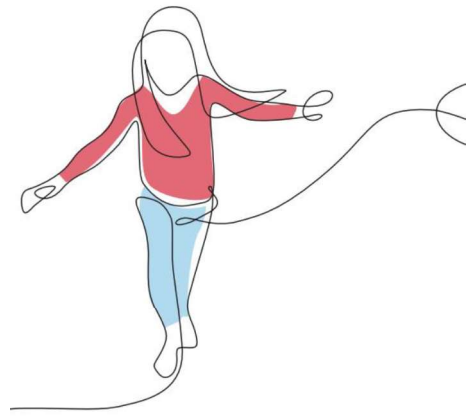
Nous organisons des sessions de formation des professionnels de l'enfance et des professionnels de santé sur l'exposition précoce et excessive aux écrans.

La séance se déroule sur 3h et est animée par Chloé THIELENS, orthophoniste du territoire (Taverny),

En 2023, 2 sessions organisées en direction des professionnels du département au sein de la Maison pour tous à Goussainville.

2 sessions de  
formation auprès de  
66 professionnels

# PRÉVENIR POUR PROTÉGER



## PRÉVENTION AUPRES DES PUBLICS VULNERABLES

En 2023, le Comité du Val-d'Oise a participé à plusieurs actions en partenariat avec les communes du département tout au long de l'année mais également dans le cadre des dispositifs mis en place l'été. Les salariés et bénévoles ont animé des stands, des ateliers et des jeux ludiques de prévention autour de la santé, de la nutrition, des addictions, du sommeil et des risques liés à l'exposition solaire au sein des Maisons de Quartiers, des Missions Locales, des centres socio-culturels ou encore en extérieur sur les marchés, dans les parcs et jardins ou au pied des immeubles : **Argenteuil, Bezons, Cergy, Franconville, Gonesse, Goussainville, Groslay, Herblay, Persan, Pontoise, Survilliers, Taverny, Sannois, Sarcelles** et **Villiers-le-Bel**.

Animation d'un **groupe d'entraide** à l'arrêt du tabac à Montigny-lès-Cormeilles entre novembre et décembre 2023 (6 séances, 6 participants) et poursuite du suivi des personnes accompagnées en 2024.

En partenariat avec le Réseau Périnatal du Val d'Oise (RPVO), ateliers de sensibilisation des femmes enceintes et de leur entourage à **l'hygiène de vie pendant la grossesse** (4 séances, 10 femmes enceintes et 1 conjoint sensibilisés).

**26 actions**  
dont 10 actions  
pendant l'été

**820 personnes**  
sensibilisées

## NUTRIWAY 2023-2024

En 2023, grâce à un financement de la Ligue Nationale contre le cancer, le Comité s'est lancé dans le déploiement de Nutri'way. Il s'agit d'un projet de **recherche interventionnelle** qui consiste en la mise en place d'un circuit accompagnant les participants « de la connaissance à l'assiette », initié en Seine-Saint-Denis en 2022. L'objectif du projet est d'améliorer les pratiques alimentaires et les apports nutritionnels des participants en facilitant l'accès à l'alimentation favorable à la santé et en sensibilisant/éduquant à la santé nutritionnelle.

Concrètement, nous accompagnons deux groupes d'habitants (un à **Argenteuil** et le second à **Villiers-le-Bel**) sur une durée d'un an en leur proposant :

- Un **panier de fruits et légumes chaque semaine à 4/5kg** (sur l'application Potager City)
- Un **atelier cuisine une fois par mois** (co-animé avec une diététicienne)

En parallèle, nous organisons un suivi et un accompagnement via un groupe WhatsApp et des activités complémentaires avec les groupes et/ou leurs familles.

NUTRI'WAY

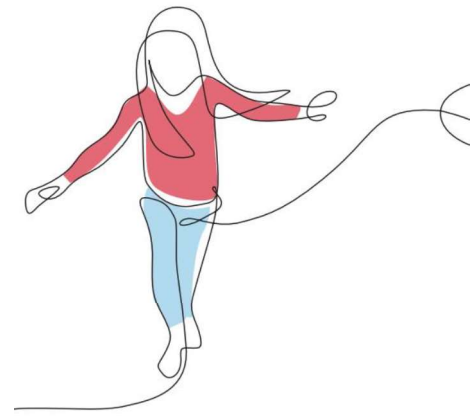
**19 participants au**  
programme

**22 ateliers**  
(cuisine et éducation  
nutritionnelle)

**874 paniers de**  
fruits et légumes



# PRÉVENIR POUR PROTÉGER



## PRÉVENTION AUPRES DES PUBLICS VULNERABLES

### ESPACES SANS TABAC

Le Comité, grâce notamment à un financement de l'ARS, continue de développer des Espaces sans tabac en partenariat avec les communes, dans des parcs et aux abords des écoles.

En 2023, le Comité a mis en place ces espaces à :

- Argenteuil : 3 espaces
- Goussainville 1 espace
- Villiers-le-Bel : 1 espace

L'objectif des Espaces sans tabac est de dénormaliser le tabagisme, encore perçu comme un acte banal s'inscrivant dans la vie quotidienne et de protéger les plus jeunes en limitant leur exposition au tabac.



**5 nouveaux**  
Espaces sans tabac

### MOIS SANS TABAC

En 2023, a eu lieu la huitième édition du « Mois sans tabac » mis en place par Santé Publique France.

En Ile-de-France, 6 organismes (les Comités d'Ile-de-France de la Ligue contre le cancer, l'ANPAA IDF, la Fondation du Souffle, le RESPADD et la Fédération Addiction et Ile-de-France Prévention Santé Sida), se sont mobilisés autour du « Mois sans tabac » piloté par l'ARS Ile-de-France, avec le soutien de l'assurance maladie et coordonné par l'ambassadrice régionale recrutée par le Comité de Paris de la Ligue contre le cancer.

Un site internet [moisanstabac-idf.com](http://moisanstabac-idf.com) a été créé à destination des partenaires franciliens.

Pour cette année 2023, le Comité du Val-d'Oise a proposé :

- ❖ 9 stands de sensibilisation à l'arrêt du tabac : Argenteuil, Champagne-sur-Oise, Deuil-la-Barre, Garges-lès-Gonesse, Gonesse, Herblay, Nointel et Sarcelles.
- ❖ 1 atelier collectif d'aide au sevrage tabagique dans la résidence ADOMA Les Indes à Argenteuil
- ❖ 3 ateliers Escape Game sur le tabac : Herblay, Persan et Taverny + 1 formation à l'utilisation du jeu auprès d'infirmières scolaires

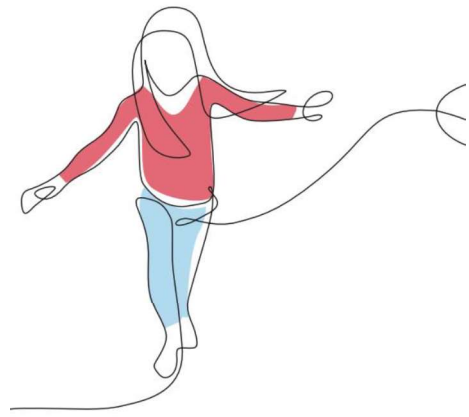


**14 actions**  
**335 personnes**  
sensibilisées

**94 kits distribués**

**29 Publications sur**  
nos réseaux sociaux

# PRÉVENIR POUR PROTÉGER



## DRY JANUARY

La consommation d'alcool constitue le 2<sup>ème</sup> facteur de risque de cancer évitable et entraîne plus de 41 000 décès par an en France dont 16 000 par cancers.

Face à ces chiffres, le Comité a décidé de relayer la campagne Dry January, le Défi de janvier, qui invite les personnes à faire une pause dans leur consommation d'alcool.

Le Comité n'a pas organisé d'action de sensibilisation en 2023 mais a relayé la communication nationale de cette campagne.

## LES DEPISTAGES

Le Comité a poursuivi sa collaboration avec son site départemental du CRCDC pour la promotion des dépistages du cancer colorectal et des cancers du sein et du col de l'utérus.

En 2023, 15 actions ont été menées dans le cadre de Mars bleu : 11 stands dont 2 avec Le Côlon Tour® ainsi que 4 ateliers collectifs.

La mobilisation a été à nouveau très soutenue pour Octobre rose. 36 actions ont pu être mises en place : 30 stands et 6 ateliers.

Le Comité a également proposé 5 actions spécifiques au dépistage du cancer du col de l'utérus au sein des Missions Locales (Argenteuil, Persan, Franconville et Villiers-le-Bel) et 2 sessions de formation d'ambassadeurs relais du dépistage (à Cergy et à Montigny-lès-Cormeilles).

Le Comité s'efforce de proposer des actions territorialisées, tout au long de l'année, en ciblant les quartiers où les taux de participation sont les plus faibles.



**69 actions**  
dont  
**15 actions « Mars bleu »**  
**36 actions « Octobre rose »**



**1400 personnes**  
sensibilisées  
**18 ambassadeurs**  
du dépistage formés

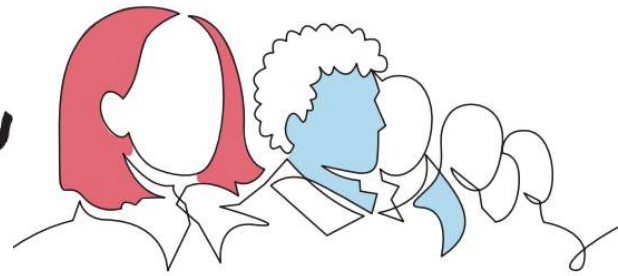
## INTERVENTIONS SPECIFIQUES AU SEIN DES RESIDENCES SOCIALES ADEF

Mener des actions de sensibilisation auprès des publics vulnérables demeure une priorité du Comité, notamment durant cette période qui a vu s'accroître les inégalités sociales.

En 2023, afin de répondre aux besoins des personnes logées au sein des résidences sociales et foyers travailleurs migrants ADEF Habitat du Val D'Oise, une **convention pluripartenariale** a été signée entre **Adef Habitat**, le **CRCDC-IDF**, le **Comité du Val-d'Oise de la Ligue Contre le Cancer** et la **Fondation Léonie Chaptal (FLC)**.

Un programme annuel d'actions de promotion de la santé a été proposé au sein des différents établissements Adef Habitat du département intégrant le thème des dépistages organisés des cancers.

# COMMUNICATION



## LIG'ENTREPRISES

En 2023, le Comité a continué de mener le projet Lig'Entreprises qui a un double objectif :

- ✓ changer le regard porté sur le cancer en entreprise, en sensibilisant les collaborateurs aux implications de la maladie et à ses répercussions éventuelles sur l'emploi ;
- ✓ déployer des actions de prévention.

Le Comité a poursuivi le partenariat déjà engagé avec l'entreprise Louis Vuitton à Cergy et a accompagné d'autres entreprises :

- DELL à Argenteuil
- Givaudan à Argenteuil
- La CAF à Cergy
- Le Groupe Barrière à Enghien-les-Bains
- Safran à Eragny-sur-Oise

Au total, **438 collaborateurs** ont pu bénéficier d'une sensibilisation à la prévention des cancers et aux dépistages organisés.

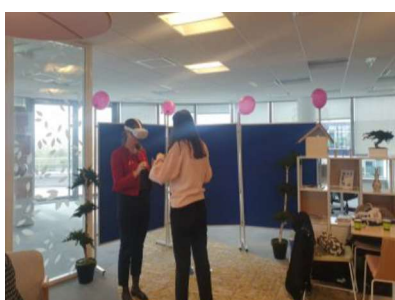
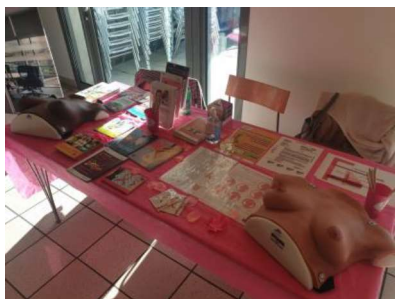
**6 entreprises**  
partenaires

**18 actions**  
menées dans le  
cadre du  
programme  
Lig'entreprises

## CANCER ET EMPLOI

A l'aide d'un Serious Game intitulé « Cancer et emploi », nous proposons de sensibiliser les salariés et collaborateurs aux problématiques liées à l'accueil d'un salarié malade, tant dans la phase de l'annonce, des traitements que du retour à l'emploi.

En 2023, le Comité a proposé cet atelier au sein de l'entreprise Safran à Eragny-sur-Oise. **28 collaborateurs** ont pu être sensibilisés à cette thématique.



## PRÉVENTION ET PROMOTION DU DÉPISTAGE

Dans le cadre des grandes campagnes nationales (octobre rose, mars bleu, mois sans tabac...), nous avons mis en place 17 actions (stands ou ateliers) dont 7 actions de sensibilisation au dépistage du cancer du sein, 7 actions de sensibilisation au dépistage du cancer colorectal, 2 actions mois sans tabac et 1 action de sensibilisation aux cancers masculins en direction des collaborateurs des entreprises partenaires. Le **buste de démonstration des techniques d'autosurveillance mammaire** et les **casques de réalité virtuelle** ont été très plébiscités par les participants lors de nos interventions.

Nous mettons également des brochures d'informations à disposition ainsi que des goodies (sur facture à l'entreprise).

## LES AIDES FINANCIERES ATTRIBUEES A DES ORGANISMES

- Après expertise des dossiers reçus :

Objet	Montants accordés	Bénéficiaires
Ateliers Art Thérapie, Art Floral et d'Aquarelle offerts gratuitement aux personnes malades, aux aidants, aux enfants et aux personnes en rémission sur différents sites dans le Val-d'Oise. Les Libellules animeront gratuitement des ateliers Art Thérapie au Comité à partir de janvier 2024 pour les personnes malades ou en rémission	11 260 €	Association LES LIBELLULES
Le soutien, l'entraide, l'incitation à l'apprentissage d'une voix de remplacement, l'aide morale à la réinsertion et à la réadaptation familiale, sociale et professionnelle, la défense des intérêts et des droits des Laryngectomisés et autres mutilés de la voix.	500 €	Association Laryngectomisés et Mutilés de la Voix Ile-de-France (LMVIF)
L'association accompagne les familles d'enfants atteints de cancer ou leucémie. En leur proposant du soutien psychologique et des activités de bien-être. Présente dans divers centre hospitaliers et dispose d'une Maison d'accueil à l'Isle Adam.	7 500 €	SOURCE VIVE
Ateliers Qi Gong pour les patients atteints d'un cancer à la Maison Médicale Sainte Marie à Osny	2 200 €	MAISON DES TULIPES
Offre de l'activité physique adaptée sur les communes de Baillet-en-France, Domont, Méry-sur-Oise et Montmorency aux personnes malades ou en rémission.	7 500 €	EPGV Val-d'Oise
Opération Noël à l'Hôpital. Pour améliorer la qualité de vie et le bien-être des adolescents et jeunes adultes (AJA) touchés par le cancer, à Noël des animations sont créées pour les AJA et des cadeaux leurs sont offerts.	5 000 €	Association AïDA

# PERSPECTIVES

## Les Soins de Support en Oncologie (SOS) sur l'Est du département :

Face au manque de fréquentation des soins de support proposés à Goussainville il nous a semblé important de réfléchir à une autre forme d'accompagnement des personnes malades sur la partie Est du Val d'Oise. Un partenariat s'est engagé avec le Dispositif d'Appui à la Coordination OPALIA situé à Sarcelles pour élaborer un projet de soins de support adapté aux personnes malades de ce territoire qui sont souvent en grande précarité. Le travail engagé en septembre 2023 sera finalisé pour la rentrée de septembre 2024.

## Partenariat Ligue contre le cancer et onCOGITE :

La Ligue contre le cancer et l'association « onCOGITE » ont signé le 29 janvier 2024, une convention cadre. L'objectif de cet accord est de permettre aux deux associations de collaborer étroitement en vue d'offrir, aux personnes atteintes de troubles cognitifs liés au cancer, orientées par la Ligue contre le cancer, l'accès au programme de remédiation cognitive mis au point par onCOGITE.

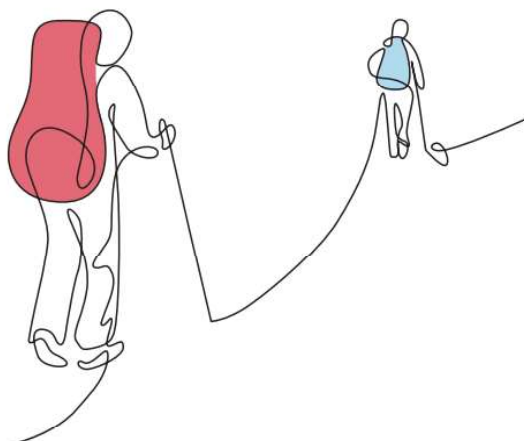
Les deux structures pourront également s'unir pour mener à bien des actions communes de sensibilisation des acteurs institutionnels et politiques visant à une meilleure prise en charge de ces troubles cognitifs liés au cancer qui sont aujourd'hui encore largement sous-estimés.

Au terme de leur parcours de soins du cancer, plus de 30% des personnes souffriront « d'oncobrain » ou brouillard cérébral, des troubles cognitifs qui se manifestent par un ralentissement de la pensée, des problèmes de concentration, des difficultés pour réaliser deux activités simultanément, une sensation d'obstacle cérébral pour trouver ses mots ou se rappeler de certaines choses.

Ces atteintes cognitives ne sont heureusement pas inéluctables et des solutions existent. La prise en charge des troubles cognitifs liés au cancer consiste en une rééducation adaptée destinée à reconnecter les neurones et améliorer la plasticité cérébrale. La méthode développée par onCOGITE s'appuie sur des ateliers hebdomadaires durant lesquels des exercices vont faire travailler tour à tour la mémoire, la logique, l'attention, les capacités visiospatiales...

L'objet de la convention est de permettre aux 103 Comités de la Ligue contre le cancer présents sur l'ensemble du territoire, Outre-Mer compris, d'enrichir leur offre de soins de support en y intégrant l'accès aux solutions de remédiation cognitive développées par onCOGITE. Un nombre plus large de personnes malades pourront ainsi bénéficier de cet accompagnement quel que soit leur lieu d'habitation et leur niveau de ressource.

Ainsi grâce à un accès spécifique réservé à la Ligue contre le cancer sur la plateforme d'onCOGITE, chaque personne malade souffrant de troubles cognitifs orientée par un comité départemental pourra s'inscrire sur la plateforme onCOGITE et accéder aux modules pédagogiques d'onCOGITE, leurs frais de prise en charge étant assurés par la Ligue contre le cancer.



## Suivez-nous sur les réseaux sociaux !



[www.facebook.com/laliguecontrelecancer95](http://www.facebook.com/laliguecontrelecancer95)



[Liguecancercomite95](https://www.instagram.com/Liguecancercomite95)



[Comité du Val-d'Oise de La Ligue contre le cancer](#)

