



*Gard*



# RAPPORT D'ACTIVITÉ 2023

## 4 MISSIONS SOCIALES AU CŒUR DE NOTRE ENGAGEMENT

- SOUTIEN A LA RECHERCHE
- ACTIONS POUR LES MALADES ET LES PROCHES
- PRÉVENTION ET PROMOTION DU DÉPISTAGE
- SOCIÉTÉ ET POLITIQUES DE SANTÉ





## FACE AU CANCER, ON EST PLUS FORT ENSEMBLE

Créée en 1918, la Ligue Contre le Cancer est une association loi 1901 reconnue d'utilité publique reposant sur la générosité du public et sur l'engagement de ses bénévoles, volontaires en service civique et salariés formés grâce à une école de formation agréée pour répondre aux besoins des personnes concernées par le cancer. Notre fédération, composée de 103 Comités départementaux présents sur tout le territoire national, est apolitique et indépendante financièrement.

Le Comité du Gard s'engage pour la mise en place des 4 missions statutaires de la Ligue contre le cancer :

**Chercher pour guérir** : 1er financeur non gouvernemental de la recherche en cancérologie. En initiant et finançant des projets de recherche, la Ligue suscite des avancées importantes dans le traitement et la qualité de vie des personnes malades.

**Prévenir pour protéger** : informer, sensibiliser, prévenir pour lutter efficacement contre le cancer. La Ligue communique, intervient régulièrement sur les bienfaits d'une hygiène de vie adaptée, sur les facteurs de risque et sur l'importance des programmes de dépistages organisés.

**Accompagner pour aider** : améliorer la qualité de vie des personnes malades et de leurs proches. Pour agir au plus près des personnes fragilisées par la maladie cancéreuse, nous instaurons un ensemble de services au plus proche du domicile, sur l'ensemble du département.

**Mobiliser la société** : changer les mentalités face au cancer. La Ligue s'érige en porte-parole des personnes malades et de leurs proches et œuvre auprès des institutions et des entreprises afin de promouvoir les droits des patients et des usagers du système de santé.

# FACE AU CANCER, ON EST PLUS FORT ENSEMBLE

L'organisation du Comité se fonde sur deux documents, les statuts et le règlement intérieur, et se compose de trois instances ayant chacune un rôle bien défini : l'assemblée générale, le conseil d'administration et le bureau. Pour se faire aider dans la gestion quotidienne de l'association, les administrateurs peuvent également faire appel à leurs membres ou décider de prendre du personnel salarié ou bénévole.

## GOVERNANCE

Le Comité est dirigé par un Conseil d'administration départemental, composé de bénévoles élus par l'assemblée générale des adhérents-donateurs. Le conseil d'administration élit parmi ses membres un bureau.

Président: Dr André Mathieu

Vice-Président : Pr Thierry LAVABRE BERTRAND

Vice-Président : Jean-Pierre RAPPEZ

Secrétaire Général : Gerard ALDEBERT

Trésorier : Jean-Luc VICTOR

Commission sociale : Francine BOUCOIRAN

Aide aux malades : Dr Claude BARAL

Prévention : Annie VIDAL-PALETTI

Relation bénévoles : Marie-Christine DURIEU

Communication : Ludivine CHABAUD

Association «Europa Donna»: Françoise FABRE-ROUSSY MAITRE

Association «Vivre Comme Avant»: Maïté SANCHEZ

Institut de Cancérologie du Gard CHU : Dr Françoise BONS

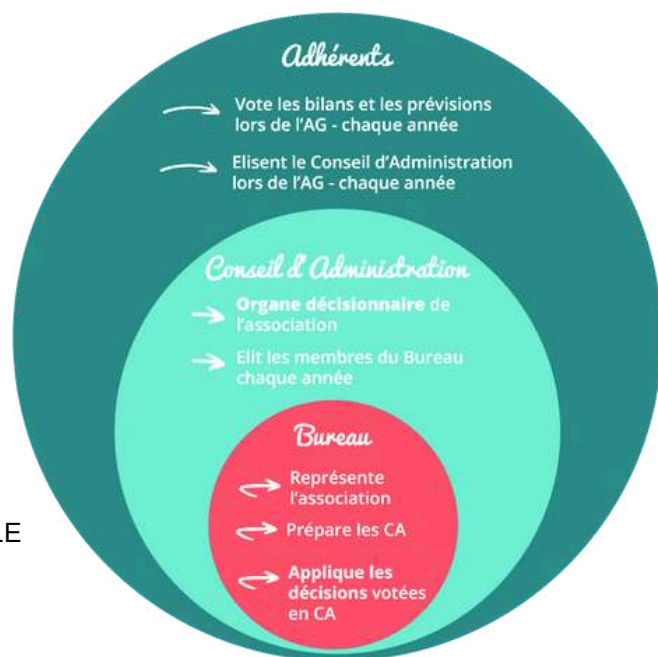
Institut de Cancérologie du Gard OncoGard: Dr Angélique CHAPELLE

Institut du Cancer de Montpellier : Pr Marc YCHOU

Ligue Nationale Contre le Cancer : Dominique FOULT

Maître Xavier DE LE HOYE

Geneviève BAVILLE VALADE



## ADHÉRENTS

**Au 31 décembre 2023, le Comité comptait 3533 adhérents.**

Le statut d'adhérent est réservé aux personnes à jour de leur cotisation de 8 €. Grâce à l'engagement de chacun, et notamment des bénévoles majoritairement devenus adhérents, le Comité a pu cette année endiguer la baisse du nombre d'adhérents et même accueillir encore de nouveaux adhérents. Cette marque de confiance nous honore et nous oblige !

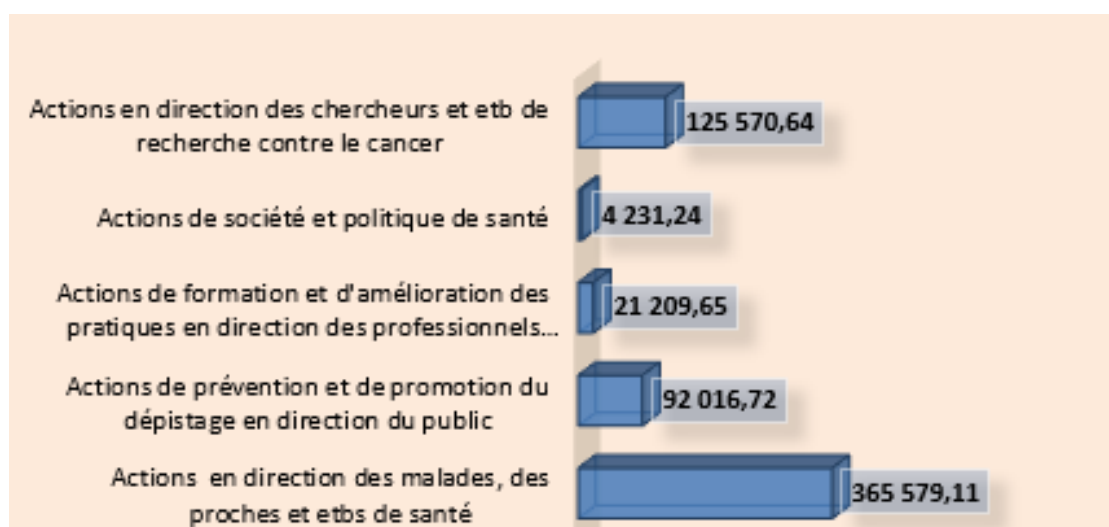




## NOTRE BUDGET

La Ligue est sur tous les fronts de la maladie : elle initie et finance des projets de recherche, informe, sensibilise, participe à la prévention des risques de cancer, apporte des aides concrètes aux personnes malades et à leurs proches et œuvre auprès des institutions et des entreprises afin de promouvoir les droits des usagers du système de santé et l'éducation à la santé. Nos comptes sont vérifiés, validés par un commissaire aux comptes puis publiés au journal officiel pour que chacun puisse y avoir accès.

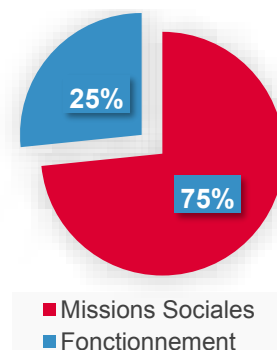
### FINANCEMENT DES MISSIONS SOCIALES



### PRIORITÉ AUX MISSIONS SOCIALES

L'objet d'une association comme la notre est d'engager les dons et legs récoltés pour ses missions sociales. Alors comme chaque année nous développons sans cesse nos actions.

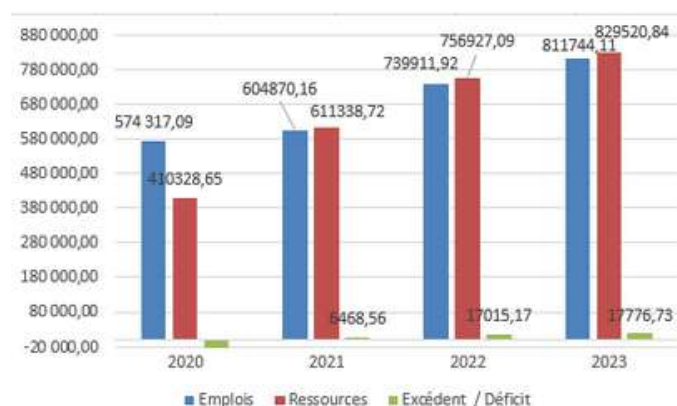
**En 2023 les dépenses du comité pour ses missions sociales représentent 75 % des ressources.**



## NOS RESSOURCES

Pour mettre en œuvre ses missions, le comité du Gard de la Ligue Contre le Cancer fait régulièrement appel à la générosité du public et de plus en plus au soutien des partenaires (entreprises, fondations, CPAM, ARS, etc.). Les dons issus de la générosité du public restent relativement stables depuis plusieurs années, c'est pourquoi le comité poursuit sa recherche de fonds sur d'autres axes et met en place de plus en plus d'événementielles.

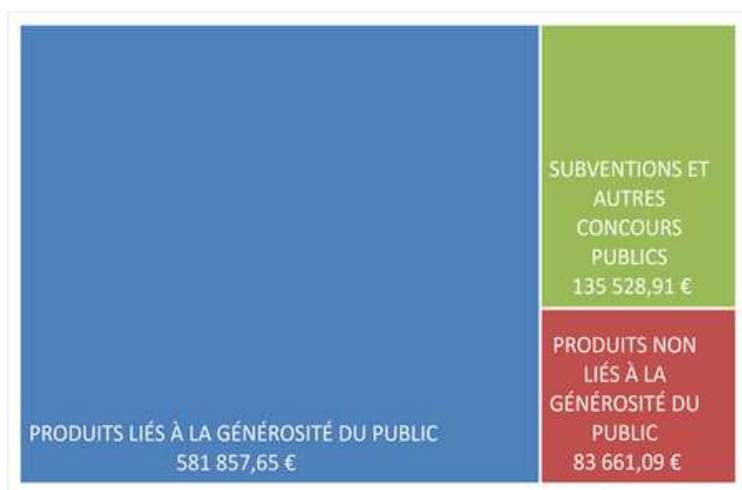
**En 2023, grâce à une campagne Octobre Rose très importante en termes d'actions et de récoltes de fonds mais aussi grâce aux subventions et legs exceptionnels que nous avons reçus, le comité fait état d'un budget final excédentaire de + 17 776,73€.**



Les produits non liés à la générosité du public et les subventions poursuivent leur croissance en 2023, grâce à nos équipes de professionnels engagés et dynamiques.

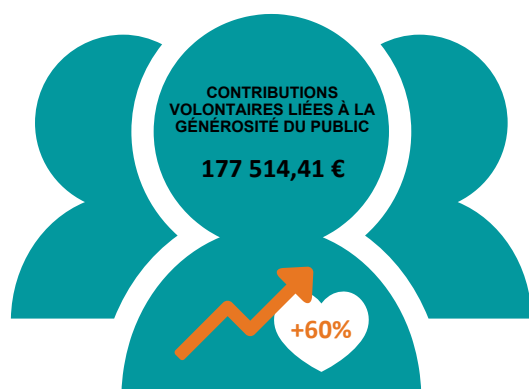
Ces ressources supplémentaires ont permis de poursuivre le développement de certains projets et de lancer des expérimentations sur de nouveaux dispositifs.

Cette année, plus de 100 associations et entreprises nous ont fait des dons. Que ce soit des dons en nature ou en espèce, ils permettent au comité de mener ses missions sociales.



# RESSOURCES HUMAINES

## BÉNÉVOLES



C'est grâce à l'implication de nos 137 bénévoles répartis sur l'ensemble du territoire, que le Comité est en mesure d'être autant présent et actif sur ses missions.

Leurs activités et les dons en nature sont valorisés à hauteur de 177 514,41 €. Cela représente 9950 heures de bénévolat soit l'équivalent de 6 postes de salariés à temps plein.

## UNE ÉQUIPE DE SALARIÉS AU SERVICE DES MISSIONS SOCIALES



**Nadia BODEVIN**  
Chargée mission  
Parcours Global de  
soins de support



**Mireille ELTGES**  
Secrétaire de gestion  
Aide aux personnes  
malades et aux proches



**Ricardo DOMINGUES**  
Directeur  
Coordinateur du Parcours Global  
de soins de support



**Christophe Gerphagnon**  
Comptable  
Relation adhérents



**Audrey GROUSSET**  
Chargée de prévention et  
promotion du dépistage



**Luisa MAURY**  
Assistante Sociale  
Retour à l'emploi



**Muriel VACHET**  
Secrétaire  
Aide aux personnes  
malades et aux proches



# RECYCLAGE

## RADIOGRAPHIES, TELEPHONES PORTABLES, VERRE

Depuis plus de 25 ans, la Ligue Contre le Cancer récupère des radiographies argentiques. Dans le département du Gard notre démarche est double, solidaire puisque elle permet de participer au financement de nos missions sociales : le financement de la recherche contre le cancer, le soutien aux personnes malades et la prévention.

C'est aussi une démarche écologique par le recyclage et la réduction des déchets qu'il induit, et également, cela est important de le signaler, par le choix de l'entreprise qui est la seule entreprise française qui traite les radiographies argentiques en France, qui plus est, selon une méthode qui n'entraîne aucun rejet dans les égouts.

Notre Comité poursuit son engagement pour le recyclage en récupérant les vieux téléphones portables. Après récupération, nous les remettons à une entreprise locale pour le formatage, la réparation quand c'est possible ou la destruction quand ils sont trop abimés.

En partenariat avec les communautés de communes et les agglomérations, nous promouvons le tri des déchets en verre. Ainsi dans les communes partenaires, lorsque vous déposez vos bouteilles dans le conteneur, vous participez au financement de nos missions sociales.

**En 2023, l'ensemble du recyclage a permis de récolter 40 458,31 €. Un montant en constante augmentation grâce à l'engagement de nos bénévoles et des partenaires.**





# LA RECHERCHE

Le budget consenti par la Ligue pour la recherche concerne deux grands types d'actions :

- des actions nationales, regroupant des subventions et des allocations de recherche, accordées dans le cadre d'appels à projets nationaux et de plusieurs partenariats.
- des actions régionales reposant sur l'attribution de subventions accordées dans le cadre d'un appel d'offres régional et gérées par les Comités départementaux.

Ces deux actions sont complémentaires et permettent de financer une recherche diversifiée pour augmenter les chances de guérison des cancers.

**En 2023, La mission "soutien à la recherche régionale et nationale" représente un budget global de 114 536,29 € €**

Le Comité a aussi soutenu le programme initié et développé par la Ligue Nationale Contre le Cancer, qui vise à adapter la prise en charge thérapeutique et psychologique aux spécificités des jeunes patients. Depuis 2015, ce thème a été élargi à l'enfance afin de renforcer le soutien à des projets portant sur l'étude des cancers pédiatriques de mauvais pronostic ou réfractaires aux traitements, sur les séquelles engendrées à moyen ou long terme par les traitements existants et sur les facteurs de prédisposition à la survenue d'un ou plusieurs cancers dans le jeune âge.

Convaincue que la recherche est incontournable pour améliorer la connaissance du cancer, la Ligue soutien les travaux de jeunes chercheurs durant toute la durée de leur thèse.

C'est grâce à l'un de ces financements que Barbara Sirven, en 4ème année de thèse, mène une étude comparative sur l'état affectif des femmes atteintes d'un cancer de l'ovaire.

**Ses résultats permettront d'élaborer de nouvelles dispositions d'accompagnement psychothérapeutiques en vue de réduire l'impact psychologique de la maladie.**



## Appel à participation

Étude : Quel vécu émotionnel chez des femmes suivies pour un cancer de l'ovaire ?

### • Qui peut participer ?

- ✓ Vous êtes une femme ayant reçu un diagnostic de cancer de l'ovaire

### • Comment participer ?

- ✓ Scannez ce QR code :



ou

- ✓ Allez sur ce lien :

ou [tinyurl.com/rechercheemotions](https://tinyurl.com/rechercheemotions)

- ✓ Contactez-moi :

[barbarasirven.etude@gmail.com](mailto:barbarasirven.etude@gmail.com)



### • Quelles étapes ?

Toutes vos réponses sont anonymes

1.  Questionnaire en ligne

2.  Sondage quotidien par SMS

durant 2 semaines





# ESPACES LIGUE

Nos 12 Espaces Ligue sont des lieux animés par des bénévoles formés, qui accueillent les personnes malades et leurs proches. Nous proposons aux personnes touchées par la maladie et à leurs proches, des soins de support et des activités de bien-être divers.

La activités sont proposées gratuitement, après un premier entretien d'accueil qui permet de définir ensemble les besoins des bénéficiaires.

**Grâce à l'engagement fort de nos administrateurs depuis plus de 20 ans nous avons mis en place un maillage territorial de proximité permettant de proposer nos accueils et nos soins de support à moins de 30 minutes.**

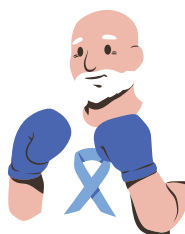
**En 2023, la participation aux activité a encore rencontré une nette augmentation de par rapport à l'année précédente. Ces résultats montrent l'efficacité de nos actions de communication et la pertinence des nouveaux dispositifs mis en place.**

Nous avons accompagné 685 personnes sur l'ensemble du département grâce au maillage territorial unique que le comité a su créer. Encore seulement 12 % des personnes accompagnées sont des hommes et 7% sont des aidants.

**685 patients et aidants**



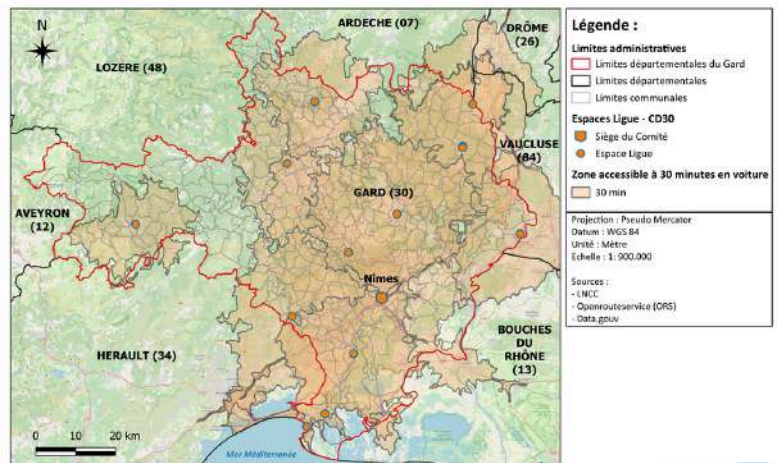
**12% d'hommes pris en charge**



**7% d'aidants accompagnés**



Carte isochrones dans le Gard (30) : Temps d'accès aux espaces Ligue



Carte réalisée par Armandine Dupont - Ligue Nationale Contre le Cancer - 2024

QGIS la Ligue



# SOINS DE SUPPORT

**Les soins oncologiques de support se définissent comme « l'ensemble des soins et soutiens nécessaires aux personnes malades tout au long de la maladie, conjointement aux traitements lorsqu'il y en a ».**

Leurs objectifs sont de diminuer les effets secondaires des traitements ainsi que les effets de la maladie et d'assurer la meilleure qualité de vie possible aux patients et à leurs proches sur les plans physique, psychologique et social, en prenant en compte la diversité de leurs besoins. Ils sont donc complémentaires aux traitements comme la chirurgie, la radiothérapie ou la chimiothérapie.

**L'Instruction DGOS/R3/INCa/2017/62 du 23 février 2017 relative à l'amélioration de l'accès aux soins de support des patients atteints de cancer présente un « panier référentiel » constitué d'un socle de base de 4 soins de supports. Il est complété par 5 soins de support complémentaires, l'ensemble formant le nouveau socle de base «élargi ».**

Certains de ces soins de support doivent être réalisés par des professionnels soignants et ne peuvent être mis en place au comité du Gard de la Ligue



La prise en charge de la douleur



La prise en charge diététique et nutritionnelle



La prise en charge psychologique



La prise en charge sociale, familiale et professionnelle



L'Activité Physique Adaptée (APA) avec des professionnels diplômés



Les conseils d'hygiène de vie (accompagnement au sevrage tabagique ou alcoolique...)



Le soutien psychologique des proches et aidants des personnes atteintes de cancer



Le soutien à la mise en œuvre de la préservation de la fertilité



La prise en charge des troubles de la sexualité

# SOCLE DE SOINS DE SUPPORTS

## SOUTIEN PSYCHOLOGIE

Le soutien psychologique et groupes de parole correspondent à un soutien individuel ou collectif, organisé par un psychologue, un psychiatre, un psychanalyste ou un psychothérapeute. L'accompagnement psychologique peut être proposé aux proches.

**186 bénéficiaires**  
**526 séances réalisées**  
**46 groupes de parole**



## ACTIVITÉ PHYSIQUE ADAPTÉE

L'Activité Physique Adaptée (APA) est proposée sous la forme de séances collectives animées par un enseignant en APA ou des professionnels diplômés pour ces activités (yoga, Qi Gong, Gym, etc.). Elle est accessible à toute personne, quelles que soient ses capacités physiques sous réserve de la délivrance d'un certificat médical de «non contre-indication à la pratique d'activité physique». Les bienfaits de l'APA ont fait l'objet de nombreuses publications.

**349 bénéficiaires**  
**897 séances réalisées**  
**42 bilans APA**



## CONSEILS EN ALIMENTATION

Les conseils en alimentation, proposés par un(e) diététicien(ne) ou un médecin nutritionniste, visent à redonner le goût de la nourriture et à conseiller les personnes malades sur leur alimentation. Ils contribuent à pallier les effets secondaires de la maladie et des traitements anticancéreux. Les conseils peuvent être réalisés en consultations individuelles ou collectives.

**100 bénéficiaires**  
**191 séances réalisées**  
**37 ateliers collectifs**





# PARCOURS GLOBAL DE SANTÉ

A l'issue d'un appel à projet, le Comité du Gard met en œuvre pour l'ARS Occitanie un parcours de soins global après le traitement d'un cancer pour les personnes en affection de longue durée (ALD). L'enjeu de ce parcours est d'améliorer la qualité de vie des patients, de réduire les risques de séquelles et de prévenir les rechutes.

**Le comité du Gard est la seule structure coordonnatrice de ce dispositif dans le département. Afin de répondre à l'ensemble des besoins, le conseil d'administration, avec le soutien de la CPAM du Gard, a décidé d'ouvrir le dispositif à tous les patients atteints par la pathologie, qu'ils soient en cours de traitement ou terminé.**

Un dispositif inédit d'accompagnement qui s'inscrit dans la stratégie décennale de lutte contre le cancer 2021-2030 et qui vise à améliorer la qualité de vie et le bien-être des personnes ayant eu un cancer.

En fonction des besoins de la personne, ce parcours est individualisé et modulable. Il peut comprendre un bilan d'activité physique, qui donne lieu à l'élaboration d'un projet d'activité physique adaptée, un bilan diététique, un bilan psychologique ainsi que des consultations de suivi diététiques et psychologiques.

La loi précise que ce parcours sera soumis à prescription (par un oncologue, un pédiatre, ou le médecin traitant du patient) dans un montant maximal de 180 euros par an et par patient, sans reste à charge ni avance de frais pour le patient.

**Tout au long de l'année le comité du Gard a mis en place des partenariats avec les Maisons de Santé et les CPTS. Grâce à la stratégie adoptée par le conseil d'administration le comité a pu accompagner plus de 300 patients en 2023, grâce à 90 prescripteurs.**

UN PARCOURS PERSONNALISÉ POUR PRENDRE SOIN DE VOUS PENDANT ET APRÈS UN CANCER

Bilan activité physique adaptée  
Bilan / suivi diététique  
Bilan / suivi psychologique

En cours de traitement ou ayant terminé vos soins.  
Vous pouvez bénéficier d'un accompagnement médical d'un spécialiste pour améliorer votre qualité de vie.

Parlez-en à votre oncologue ou votre médecin traitant !

Plus d'informations contactez le comité du Gard de la Ligue Contre le Cancer.  
04 96 67 39 17 - 05 50 25 49 07  
soins-support@30@ligue-cancer.net

#1



**ONCOGITE**

Environ 50% (18-78%...) des personnes ayant eu un cancer se plaignent de troubles cognitifs soit 150 000 nouvelles personnes en France chaque année dont 50 000 personnes en activité professionnelle.

**Le comité du Gard s'est rapproché de l'Association onCOGITE pour développer les soins de support visant à réduire les troubles cognitifs liés au cancer. En 2023 nous avons pu mettre en place les ateliers en présentiel et nous avons inscrit 13 personnes à la démarche en seulement quelques semaines..**

onCOGITE est une association Loi 1901 reconnue d'intérêt général lauréate en 2021 du Prix Galien et du Prix Innovation Unicancer. Elle a pour vocation d'aider les patients atteints d'un cancer à surmonter leurs troubles cognitifs.

La méthode est le fruit d'une solide expertise en neurosciences et de six années d'expérience d'animation d'ateliers spécialement dédiés à la prise en charge de patients atteints d'un cancer et présentant des troubles cognitifs liés aux traitements.

Elle repose sur la proposition d'exercices spécialement créés pour ces patients afin de les amener à retrouver une certaine performance cognitive. Un parcours de remédiation cognitive dure entre 4 et 6 mois à raison d'un atelier par semaine. Le but des ateliers n'est pas de réussir chaque exercice proposé mais bien de remettre en marche le cerveau et de retrouver un confort de travail. onCOGITE propose chaque semaine 1h30 d'exercices enchaînés à un rythme soutenu en atelier soit en séance visio soit en séance en présentiel .



**Des ateliers pour lutter contre les troubles cognitifs après un cancer**

- Vous avez eu ou avez un cancer et vous avez été traité.e par chimiothérapie, hormonothérapie, immunothérapie, etc.
- Vous avez des troubles de l'attention, de la concentration, de la mémoire.
- Rassurez-vous, vous n'êtes pas seul.e. !

onCOGITE  
peut vous aider à récupérer  
une grande partie de  
vos fonctions cognitives.



# ACTIVITÉS DE BIEN-ÊTRE

## SOPHROLOGIE

La sophrologie est utilisée en tant que soin de support par les femmes et les hommes touchés par un cancer, notamment pour amoindrir la fatigue, les douleurs et l'anxiété induites par la maladie et les traitements. La sophrologie est un ensemble de techniques qui permettent aux personnes malades de prendre conscience de leurs ressources, de les mobiliser et de les renforcer, afin de se sentir acteur de la gestion des troubles occasionnés par les traitements.

**203 bénéficiaires**  
**338 séances réalisées**



## RÉFLEXOLOGIE PLANTAIRE

La réflexologie est une technique naturelle et manuelle. Elle est basée sur le principe suivant : le pied est la représentation miniaturisée du corps humain, à chaque zone réflexe correspond un organe, une glande ou une partie spécifique du corps. Des pressions rythmées appliquées sur ces zones réflexes permettent de localiser les tensions et de rétablir l'équilibre dans les parties du corps correspondantes. C'est une pratique manuelle qui fait partie des techniques naturelles.

**124 bénéficiaires**  
**248 séances réalisées**



## SOINS SOCIO-ESTHÉTIQUE

Les soins socio-esthétique, sont réalisés par des professionnels, lors de séances individuelles et/ou d'ateliers collectifs. Ils procurent aux personnes malades un moment de bien-être et les aident à retrouver une estime de soi souvent mise à mal par les traitements. Ils peuvent également soulager les effets secondaires cutanés induits par les traitements.

**128 bénéficiaires**  
**270 séances réalisées**  
**29 ateliers collectifs**





# ACCOMPAGNEMENT SOCIAL

## AIDES FINANCIÈRES ET AIDES À DOMICILE

La commission sociale attribue des secours financiers aux personnes économiquement fragilisées par la maladie, de façon ponctuelle et complémentaire aux dispositifs légaux. La commission se réunit tous les mois et attribue des aides financières allant jusqu'à 400€. La majorité des aides attribuées concernent : les aides à la subsistance (besoins élémentaires), l'énergie, les frais d'obsèques et les différents restes à charge (dont les prothèses capillaires et autres). Depuis 2022, le comité propose la prise en charge du tatouage 3D qui aide de nombreuses femmes à se réapproprier leur corps après un cancer du sein, et participe grandement à la reconstruction après la maladie. Il en est de même pour la dermopigmentation des sourcils.

De façon complémentaire, le comité peut attribuer 10 heures d'aide à domicile. Cette aide a pour but de faciliter les activités de la vie courante des personnes malades (l'aide à la toilette et à l'habillage, la préparation des repas, l'entretien du logement, l'aide aux déplacements...) grâce à l'intervention d'une auxiliaire de vie sociale.

**Pour l'année 2023, le montant des aides financières attribuées s'élève à 31 822 € pour 115 dossiers accordés, avec une médiane de 300€. En complément, le comité a financé 91 dossiers d'aide à domicile.**

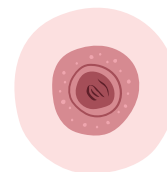
**32 dossiers**  
Frais liés à  
l'habitation



**17 dossiers**  
soutien aux frais  
d'obsèques



**16 dossiers**  
Tatouages aréole  
et sourcils



**33 dossiers**  
Aide à la  
subsistance



**14 dossiers**  
aide au reste à  
charge



# ACCOMPAGNER LES AIDANTS

Parce que le cancer n'est pas un combat individuel. 1 homme sur 2 et 1 femme sur 3 se verra diagnostiquer un cancer avant ses 85 ans. Tout au long de leur parcours, ces personnes malades sont épaulées par leurs proches : un époux, une sœur, un enfant, une amie, un collègue ou encore une voisine.

Ces proches apportent au quotidien un soutien moral, technique ou encore financier fondamental, et participent de manière invisible à la qualité de l'accompagnement de la personne malade. Ce sont des « combattants silencieux du cancer ». Les personnes malades évoquent l'annonce comme un tsunami. C'est la même chose pour les proches aidants.

La Ligue accompagne au quotidien au niveau local et national les proches aidants pour les aider en tant que personne, les soutenir dans leur mission d'aide, lutter contre leur isolement et leur stigmatisation.

- **Un numéro vert national gratuit, anonyme et confidentiel : 0 800 940 939** (écoute, l'informations juridiques, accompagnement à l'assurabilité et au crédit).
- **Un site internet Mes Droits, Mes Démarches en cas de besoin d'informations sociales et administratives.**
- **Soutien psychologique : écoute individuel, entretien avec un psychologue, espace de parole, groupe de parole, café des aidants**
- **Financement d'heures d'aide à domicile**
- **Aides à la prise en charge des frais d'obsèques**



**À LA LIGUE,  
ON ACCOMPAGNE  
AUSI LES PROCHES  
AIDANTS**

Rendez-vous sur le  
site [www.ligue-cancer.net](http://www.ligue-cancer.net)  
Ou en scannant ce QR Code



# L'AIDE AU RETOUR À L'EMPLOI

La prise en charge sociale, familiale et professionnelle repose sur plusieurs actions du comité. L'accompagnement pluri-professionnel (soutien psychologique, coaching et soutien sociale) de retour à l'emploi permet aux personnes malades d'avoir un soutien de 12 séances pour réorganiser leur projet professionnel après cancer. Le comité propose aussi un soutien financier pris en charge par notre commission sociale sous réserve de transmission d'un dossier complété par une assistante sociale.

92 % des personnes ayant perdu leur emploi, l'ont perdu dans les 15 mois suivant le diagnostic. 3 personnes sur 10, qui étaient en emploi effectif au moment du diagnostic ont perdu ou quitté leur emploi, 2 ans après. Deux ans après le diagnostic d'un cancer du sein, 1 femme sur 5 n'a pas repris son travail, rappelait l'étude française basée sur la cohorte Canto.

La Ligue contre le cancer poursuit son engagement sur le projet "Accompagnement au retour à l'emploi", auprès des personnes malades grâce au soutien financier de CORA.

**Retour à l'emploi après un cancer**

ACCOMPAGNEMENT INDIVIDUEL, PERSONNALISÉ POUR UN RETOUR À L'EMPLOI, UNE REORIENTATION, UN NOUVEAU PROJET

DISPOSITIF PLURIDISCIPLINAIRE : ASSISTANTE SOCIALE, COACH, PSYCHOLOGUE

Quels sont mes droits ? Mes démarches ?

Mon travail peut-il être aménagé ?

Comment me préparer au retour dans l'entreprise ?

Comment mobiliser mes compétences ?

Contactez-nous

LIGUE CONTRE LE CANCER - COMITÉ DU GARD  
DISPOSITIF ACCOMPAGNEMENT AU RETOUR À L'EMPLOI  
ARE30@LIGUE-CANCER.NET - ☎ 06 52 98 99 84

AVEC LE SOUTIEN FINANCIER DE

LA LIGUE CORA

**En 2023, 27 nouvelles personnes (femmes et hommes) ont été accompagnées dans leurs démarches professionnelles. Depuis novembre 2019 nous avons accompagné 64 personnes dans leurs démarches professionnelles.**

**MEMO**  
**12 mois**  
Durée médiane d'accompagnement

**INFO**  
**13h**  
Durée médiane d'accompagnement par patient

**100%**  
Bénéficient d'autres soins de support



# DONS ACCESSOIRES ET PROTHÈSES

## DON DE PROTHESES CAPILLAIRES, FOULARDS ET TURBANS

L'un des effets secondaires possible de la chimiothérapie est la chute des cheveux et la fragilisation du système pileux... C'est pourquoi le Comité du Gard collecte les prothèses capillaires, foulards et turbans que les malades n'utilisent plus.

**Ces dons sont redistribués gratuitement, auprès des personnes malades n'ayant pas les moyens financiers d'en acquérir et pour toute autre raison. Nous disposons d'un stock de 50 perruques reconditionnées, foulards et turbans disponibles gratuitement pour les personnes malades.**

Grâce à la sollicitation des pouvoirs publics par la Ligue Contre le Cancer, les personnes qui ont perdu leurs cheveux en raison d'une maladie ou du traitement de cette maladie (une chimiothérapie notamment) peuvent bénéficier d'une prise en charge allant jusqu'à 100 % de leur perruque soit 350€ ou des accessoires.

## COUSSINS COEUR

Ce coussin est destiné aux femmes et aux hommes opérés d'un cancer du sein, et plus spécialement à ceux ayant subi un curage axillaire. Il est utile et peut être utilisé :

- pour améliorer le confort en cas de lymphœdème
- après une utilisation prolongée du bras opéré
- durant les moments de repos,

Depuis des années, le Comité du Gard donne gratuitement aux personnes malades qui en font la demande des coussins Cœur.



**En 2023 nous avons offert 92 coussins cœur aux personnes malades.**

# SOCIÉTÉ & POLITIQUE DE SANTÉ

## LES REPRÉSENTANTS DES USAGERS DU SYSTÈME DE SANTÉ, DÉSIGNÉS PAR LE COMITÉ DU GARD.

La législation française, et notamment la loi du 4 mars 2002, dite loi Kouchner, a consacré l'existence des droits des patients, un des principaux fondements de la démocratie sanitaire.

Les droits des patients sont individuels et collectifs.

Les droits individuels comprennent le droit de la personne à la protection de sa santé, au respect de sa vie privée, de son intimité, de sa dignité, de ses croyances ainsi que le droit à l'information, au consentement, au soulagement de la douleur, et à l'oubli. Les droits collectifs sont des droits de représentation des usagers dans le système de santé fondé sur le droit d'exprimer son avis, le droit de participer aux décisions politiques de santé publique, le droit d'être protégé et défendu face au système de santé, le droit à l'action de groupe en santé.

Ces droits sont exercés par des représentants des usagers au sein d'instances nationales, régionales participant à la gestion et l'organisation du système de santé et au sein des établissements de santé.

Ce sont des associations agréées comme la Ligue Contre le Cancer qui ont la capacité de proposer à l'État (en région, l'ARS), la désignation de représentants des usagers.

**Le comité du Gard de la LCC propose ainsi régulièrement à l'ARS Occitanie, la désignation de représentants des usagers. En 2023 le comité du Gard était représenté :**

- À l'Agence Régionale de Santé Occitanie
- Au sein d'ONCO OCCITANIE
- Au comité de protection des personnes Sud méditerranée III
- Dans des établissements de santé publics et privés du département (détail sur notre site internet)

Dans ces établissements de santé, les représentants siègent principalement soit dans les conseils de surveillance (conseil d'administration), soit dans les comités d'éthique, soit dans les commissions des usagers. Ces dernières ont une double mission : veiller au respect des droits des usagers et contribuer à l'amélioration de la qualité de l'accueil et de la prise en charge des personnes malades et de leurs proches.

Afin d'exercer dans les meilleures conditions possibles leur mandat, les représentants des usagers reçoivent une formation dispensée par France Assos Santé, association regroupant les principales associations œuvrant dans le domaine de la santé.





# OUTILS DE PRÉVENTION

## CLAP SANTE

Clap'santé, le magazine de prévention santé trimestriel qui propose aux jeunes de 9 à 13 ans et à leur famille, de réfléchir sur leur santé tout en s'amusant.

Les thématiques de l'année 2023 portaient sur :

- Deviens un héros de l'eau !
- Bien dans ta peau
- Tout savoir des cancers
- Les vaccins et le HPV
- Activité physique, on saute le pas !
- Les écrans, une affaire de santé ?

**En 2023, le Comité a diffusé les magazines auprès d'établissements scolaires et de jeunes et leurs familles.**



## LIG'UP

Lig'up est un site de prévention et d'éducation à la santé créé pour les jeunes et pour la communauté éducative. Lig'up souhaite aider ses lecteurs à devenir acteurs et responsables de leur santé et de leur environnement, en leur permettant de comprendre les enjeux qui en résultent à partir d'exemples et de situations rencontrées dans la vie quotidienne.





# PRÉVENTION DANS LES ÉCOLES

## EXPLO SANTÉ

Ce programme permet d'aborder la santé sous un regard global, essentiel pour l'enfant. La démarche éducative du projet priorise les méthodes participatives associant l'élève et son entourage afin de le rendre acteur de ses apprentissages et auteur de ses savoirs dans son milieu de vie.

**Le programme propose par année scolaire, un module de 2 séances de 1h30 chacune. Il fonctionne de manière optimale lorsqu'il est suivi sur les 3 niveaux :**

**CE2 :**  
module 1 : qu'est-ce que la santé ?

module 2 : tout savoir sur les émotions

**CM1 :**  
module 1 : mon environnement et moi

module 2 : les écrans sans dangers

**CM2 :**  
module 1 : reconnaître les conduites à risques au collège  
module 2 : tous en scène sur les conduites à risques !

**En 2023, nous sommes intervenus au sein de 41 classes d'écoles primaires et nous avons sensibilisé plus de 1000 élèves.**

## PRÉVENTION AUX RISQUES DU SOLEIL

A travers une démarche participative, l'objectif du projet est, dans un premier temps, de sensibiliser le grand public (enfants, adolescents, parents...) aux risques liés à l'exposition au soleil et de l'informer sur les moyens de se protéger.

Plusieurs outils sont utilisés pour rendre le public acteur lors des actions tels que le jeu de l'oie géant, des bâches cache-cache soleil, un bracelet anti-UV qui change de couleur au contact des rayons du soleil, des quiz, etc.

**En 2023, nous sommes intervenus sur 15 actions de prévention aux risques du soleil dans le Gard et en Lozère,**



# SANTE'XPLOER, UN NOUVEL OUTIL

Cette année, l'équipe prévention, à l'aide de ses services civiques, a créé un nouvel outil dans une démarche de santé publique.

L'idée de cet outil est de prolonger le projet Explo'Santé en reprenant les notions abordées durant trois ans avec les élèves des écoles. Cela se traduit alors pour eux comme une évaluation finale des notions avec des mises en situation afin qu'ils sachent appliquer lors de leur entrée au collège tout ce qu'ils ont appris.

Cette action est destinée aux classes de CM2 qui ont pu bénéficier du programme sur les trois années précédentes, et se réalise en fin d'année.

Pour permettre un temps d'échange entre l'animateur et les élèves, un plateau de jeu a été créé. Celui-ci illustre les diverses notions de santé enseignées.

**En 2023, une école a pu bénéficier, dès la création du projet, de la mise en place de cette action. La directrice de l'établissement a déjà fait la demande d'un renouvellement de l'intervention pour l'année 2024.**





# PRÉVENTION ALIMENTATION

Mini jeu n°1 : Les gestes pour ma planète

Mini jeu n°3 : Les aliments transformés

## SELF-E, LA CANTINE VIRTUELLE

Self-e est un projet de cantine virtuelle, ludique, de sensibilisation à l'équilibre alimentaire et à l'éco-responsabilité, adaptée à tout public.

En première partie, les participants choisissent en groupe un repas type équilibré parmi un choix varié. Ensuite, ils collaborent sur différents mini-jeux autour de l'alimentation et de l'environnement. Pour finir, un debriefing est proposé.

**En 2023, 52 classes de collège ont été sensibilisées avec cet outil, ce qui nous a permis de toucher plus de 1200 jeunes.**



Mini jeu n°6 : Emballages et santé environnementale



Mini jeu n°2 : Les sucres cachés

Mini jeu n°7 : Idées reçues



## VÉLO SMOOTHIE

Depuis 5 ans le comité s'est équipé d'un vélo smoothie pour ses actions de prévention. C'est un outil ludique qui permet d'aborder la prévention alimentaire à travers un regard multiple, manger, mixer, bouger. Le but n'étant pas seulement d'en faire un jeu mais bien de proposer un temps d'échange ludique autour de ces thématiques.

**En 2023, plus de 180 jeunes et adultes ont pédalé pour mixer leurs smoothies.**





# FORMATION ESCAPE GAME ADDICTIONS

## ESCAPE GAME TABAC & ALCOOL

En promotion de la santé, le développement d'un nouveau projet passe par une démarche créative. Le Comité du Gard a créé en 2019 un nouvel outil pour aborder les risques liés au tabagisme nommé «Heathscape», sur la base d'un Escape Game sur la santé, un jeu d'évasion très en vogue où l'objectif des joueurs est de résoudre les énigmes, sauver le monde.

Ce premier dispositif a été complété pendant le confinement par un deuxième outil. L'objectif de ces outils interactifs et éducatifs est d'aborder les conséquences du tabac et de l'alcool, à la fois sur la santé mais aussi sur l'environnement sans «s'en rendre compte» c'est-à-dire que seule la résolution de l'ensemble des énigmes permet de deviner le thème principal à la fin du jeu. Tout au long des activités, les participants doivent enquêter sur les différentes conséquences du Tabac pour le premier escape Game et de l'alcool pour le deuxième.

Ces deux outils ont reçu le soutien de la Ligue nationale contre le cancer et des autres comités. Grâce à cette valorisation, nous avons pu financer le travail d'un illustrateur pour finaliser les documents.

**En 2023, grâce au soutien financier de l'Assurance Maladie du Gard, nous avons pu faire imprimer ces Escape Game en plusieurs exemplaires et créer des sessions de formation aux outils pour une passation de connaissances et de techniques d'animations sur les addictions.**

**A ce jour, de nombreux établissements scolaires et de structures associatives ont eu accès aux formations et aux outils pour la mise en place d'actions de sensibilisations à destination des jeunes.**





## PROGRAMME UNPLUGGED

Unplugged est un programme évalué de prévention qui développe les compétences psychosociales autour des conduites addictives, notamment l'alcool, le tabac, le cannabis et les écrans.

Il est destiné aux élèves de 6ème et de 5ème.

Ce programme est composé de 12 à 13 séances interactives d'une heure par classe. Les séances sont co-animées entre une personne formée de notre équipe prévention, et une personne de l'équipe éducative de l'établissement scolaire formée également.

La première année, toutes les séances sont en co-animation. Il y a ensuite une autonomie évolutive sur les 2 années suivantes pour que la personne de l'équipe éducative puisse mettre en place entièrement le programme auprès des élèves.

Les objectifs du programme sont de :

- Favoriser la confiance soi, l'expression de soi et le respect des autres
- Décrypter les attitudes positives et négatives à l'égard des produits, les influences et attentes du groupe, les croyances sur les produits et leurs effets
- Apporter un regard critique sur ces influences et ces croyances
- Développer les habiletés de communication, d'affirmation, de conciliation



**Sur l'année scolaire 2022-2023, nous avons co-animé 12 séances sur 6 classes de 5ème du collège de Calvisson, avec des enseignantes, l'infirmière scolaire, la principale adjointe et la documentaliste.**

**Ce projet ayant eu un impact positif, l'établissement continue à le mettre en place en co-animation sur l'année 2023-2024 au sein des 6 classes de 5ème.**

**En plus, sur l'année 2023-2024, le collège de Sommières a souhaité développer le programme Unplugged dans son établissement. L'infirmière scolaire et 2 enseignantes ont été formées et des séances de co-animations ont commencé à s'implanter sur 2 classes de 5ème.**

# PRÉVENTION EN ENTREPRISE

## LIG'ENTREPRISES

40% des personnes qui apprennent qu'elles ont un cancer sont en emploi.

En plus d'accompagner les personnes malades dans le retour ou maintien à l'emploi, la Ligue Contre le Cancer accompagne les entreprises.

Nous permettons de fédérer les équipes, de mobiliser les collaborateurs autour de valeurs fortes, de préserver la santé des salariés et de développer positivement l'attractivité de la marque employeur.

Le projet « Lig' Entreprises » comporte une proposition de services à destination des entreprises répondant à deux objectifs :

- Favoriser la prévention
- Favoriser le retour et le maintien dans l'emploi des salariés ayant un cancer

**En 2023, nous avons pu intervenir et mettre en place plus de 59 actions au sein d'entreprises du Gard telles que le CEA de Marcoule, Nestlé Waters Supply Sud, Schneider Electric, Vinci, Auchan Retail logistique Sud...**



**AU TRAVAIL,  
METTONS DES MOTS  
SUR LE CANCER.**

Prévention, sensibilisation, parlons sans tabou.



Scannez-moi pour en savoir plus

**Lig'ENTREPRISES**  
ENGAGÉS CONTRE LE CANCER

**FACE AU CANCER,  
L'ENTREPRISE SE LIGUE.**

Le cancer :  
retour à l'emploi  
et rôle de  
l'aidant





# ACTIONS DE DÉPISTAGES

## OCTOBRE ROSE

A l'aide du buste de palpation, de stands, de temps d'échanges... la Ligue s'engage à sensibiliser le plus grand nombre pour augmenter la participation au dépistage organisé de ces cancers féminins.

**Nous étions présents sur plus de 130 actions lors de la campagne. Grâce à l'engagement de nos bénévoles et de nos partenaires, nous avons pu récolter plus de 80 000€.**

## JOURNÉES SANTÉ FEMMES

En collaboration avec la CPAM du Gard et le CRCDC, nous invitons au sein d'une journée, les femmes de 25 à 74 ans du territoire qui n'ont pas effectué l'un des 3 dépistages (cancer du sein, cancer colorectal, cancer du col de l'utérus).

Sur place, les femmes peuvent réaliser un frottis, se procurer un test pour le dépistage du cancer colorectal et/ou prendre rendez-vous pour une mammographie dans le centre de radiologie agréé de leur choix.

**Sur l'année 2023, chaque mois était organisé une Journée Santé Femmes avec, à chaque fois 50 femmes accompagnées.**

**Nous avons également accompagné différentes Maisons de santé Pluriprofessionnelles du département à la mise en place de ces journées de dépistage de façon autonome.**





# CAMPAGNES DE PRÉVENTION

## **DRY JANUARY**

A nouveau, la Ligue Contre le Cancer s'est associée au Défi de Janvier ! Le Dry January - Défi de janvier est une campagne citoyenne soutenue par un mouvement international. Chaque année pendant un mois, des millions de personnes font une pause dans leur consommation d'alcool au mois de janvier. La règle du Défi de Janvier est simple : ne pas boire d'alcool entre le 1er et le 31 janvier, ni plus ni moins. Aucun jugement, que le défi soit relevé ou non : à chacun de faire un choix personnel avec ses propres objectifs et d'en constater les bénéfices.

**Cette année, nous sommes intervenus sur des collèges pour sensibiliser les élèves.**

## **MOIS SANS TABAC**

Le mois sans tabac est un défi collectif qui propose à tous les fumeurs pendant le mois de novembre d'arrêter de fumer. Cette action est réalisée sur un mois car des études ont montré que les chances d'arrêter de fumer étaient multipliées par cinq.

**En 2023, nous avons ciblé nos actions auprès des entreprises : Nestlé Waters Supply Sud, Auchan Retail Logistique, Prevy, hôpital d'Uzès et de Pont Saint Esprit**

## **MARS BLEU**

Assimilé au mois de promotion du dépistage du cancer colorectal, Mars Bleu permet d'aborder ce dépistage dit "tabou" qui concerne les femmes et les hommes.

**En 2023, 17 actions ont été faites, particulièrement dans les cliniques et les hôpitaux.**

## **CHALLENGE DES GENTLEMEN**

En novembre, un mois pour lutter contre les cancers masculins !

**Pour cette troisième édition le comité a pu développer des actions de prévention et de dépistage au sein d'entreprises du Gard.**

# ESPACES LABELLISES

## ESPACES SANS TABAC

Fort de son expérience de 2017 avec la Ville de Nîmes, le Comité du Gard poursuit le développement des espaces sans tabac sur le reste du département.

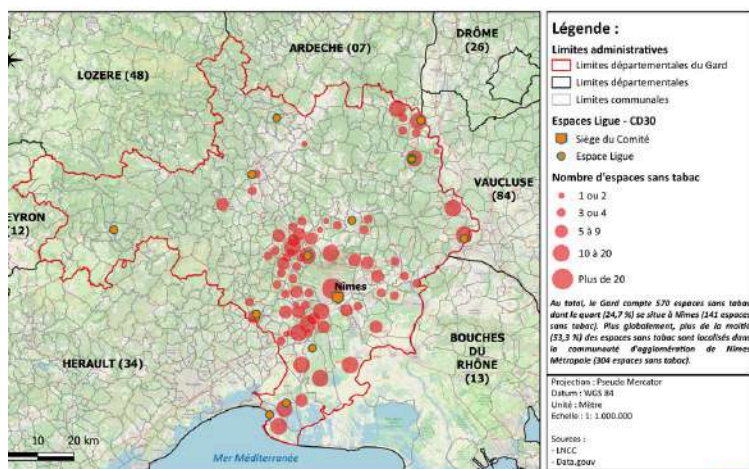
Ce label, développé par la Ligue Contre le Cancer en partenariat avec les municipalités, propose des espaces publics extérieurs qui sont, jusqu'à présent, non soumis à l'interdiction de fumer. Désormais, le tabac sera interdit dans ces espaces labellisés (plages, aires de jeux pour enfants, parcs, devant d'écoles, etc.). Il s'agit principalement d'espaces conviviaux et familiaux accueillant des enfants.

Objectifs de ces espaces :

- Réduire l'initiation au tabagisme des jeunes
- Eliminer l'exposition au tabagisme passif, notamment celle des enfants
- Promouvoir l'exemplarité et la mise en place d'espaces publics conviviaux et sains
- Préserver l'environnement des mégots de cigarettes et des incendies
- Dénormer le tabagisme afin de changer les attitudes

**Le Gard compte plus de 570 Espaces Sans Tabac dans 75 communes, ce qui en fait le 3e département le plus engagé dans la lutte contre le tabac, grâce à l'implication des nos bénévoles référents. Sur Nîmes, on compte 141 Espaces Sans Tabac près de 83 écoles et 58 aires de jeux des parcs et jardins de la Ville.**

Répartition spatiale des espaces sans tabac - Comité du Gard (30)







# FORMATIONS

## BÉNÉVOLES ET EQUIPES

Au comité du Gard, nous sommes soucieux de la qualité de l'accompagnement de nos équipes. C'est pourquoi nous avons mis en place un parcours de formation pour tous les bénévoles souhaitant être acteur de la Ligue Contre le Cancer.

Au minimum chacun participe à une réunion d'information sur la Ligue Contre le Cancer et les missions des bénévoles, en complément une journée est dédiée à la maladie cancéreuse, à la prévention ainsi qu'au fonctionnement de notre comité.

En fonction des missions des bénévoles des formations spécifiques sont mises en place par notre école de formation (exemple : accueillir, accompagner les personnes malades, prendre la parole en public, manager des bénévoles, etc.).

**Pour les personnes en prévention et en dépistage des cancers, en 2023 nous avons élaboré des formations en e-learning.**

## SERVICES CIVIQUES

Pour améliorer les projets et déployer des actions de prévention sur le territoire, nous engageons des jeunes en service civique. Nous accompagnons le volontaire sur la réflexion de son projet de vie. Le volontaire a également accès à des formations (école de formation, gestion des conflits, PSC1, tabac, éducation pour la santé...) animées par des partenaires ou par nous.

**En 2023, nous avons accueillis 5 volontaires en service civique.**



## INSTITUT RÉGIONAL DE FORMATION SANITAIRE ET SOCIALE LANGUEDOC-ROUSSILLON

Depuis plusieurs années, nous mettons en place une session de formation "addiction et entretien motivationnel" auprès des étudiants en deuxième année de l'IRFSS. Nous accueillons également des stagiaires et services sanitaires dans leur démarche de santé publique.

**En 2023, nous avons accueilli 8 services sanitaires et 1 stagiaire.**



## REJOIGNEZ NOUS

### S'ENGAGER POUR NOTRE CAUSE

Grâce à l'engagement quotidien de nos bénévoles, stagiaires et services civiques nous pouvons proposer partout sur le département du Gard un accueil, des soins de support, des événements, etc.

Les bénévoles, la force de la Ligue contre le cancer La Ligue a pour but de lutter contre le cancer et ses conséquences en s'engageant à plusieurs niveaux :

- la recherche scientifique et médicale,
- les actions en faveur des personnes malades et de leurs proches,
- la prévention et la promotion des dépistages,
- la mobilisation de la société contre cette maladie.

Le bénévolat au sein de la Ligue contre le cancer s'appuie sur un engagement moral au travers de notre projet associatif et sur les actions menées par notre comité. Donner du temps pour notre cause, c'est l'opportunité de rejoindre la communauté des Ligueurs engagés et solidaires.

Pour toute question vous pouvez contacter Muriel VACHET notre secrétaire (04 66 67 39 17) ou Marie Christine DURIEU administratrice en charge de la relation avec les bénévoles.



Pour plus d'informations sur nos **soins de support** et activités, **contactez-nous** ou venez à notre rencontre !



GARD

[www.ligue-cancer.net/cd30](http://www.ligue-cancer.net/cd30)  
[www.facebook.com/lcc30](https://www.facebook.com/lcc30)  
[www.instagram.com/liguecontrolecancergard](https://www.instagram.com/liguecontrolecancergard)

[cd30@ligue-cancer.net](mailto:cd30@ligue-cancer.net)  
04 66 67 39 17

115 allée Norbert Wiener - BP 80 027  
30 023 NIMES CEDEX 1