



MEURTHE-ET-MOSELLE

Comité de Meurthe et Moselle  
1, rue du Vivarais – CS 30519  
54519 VANDOEUVRE LES NANCY CEDEX  
Tél : 03 83 53 14 14 – Fax : 03 83 93 50 98  
Email : [cd54@ligue-cancer.net](mailto:cd54@ligue-cancer.net)

# ASSEMBLEE GENERALE 2024

**Rapport moral 2023**  
**Rapport d'activité 2023**  
**Rapport financier 2023**

**Jeudi 4 avril 2024**

# SOMMAIRE

**RAPPORT MORAL, p 4**

**RAPPORT D'ACTIVITÉ, p 8**

**CARACTÉRISTIQUES DU COMITÉ 54, p 9**

- Structure juridique
- Gouvernance
- Ressources humaines
- Ressources financières
- Frais de fonctionnement
- Appels à dons

**SOUTIEN À LA RECHERCHE, p 11**

- Aspects généraux
- Recherche interrégionale 2023
- Recherche nationale 2023

**ACTIONS POUR LES MALADES ET LEURS PROCHES, p 16**

- Structuration
- La Commission sociale
- L'Escale « Bien-Être »
- « L'Espace de convivialité »

**ACTIONS POUR LES ENFANTS MALADES, p 19**

- Séjours de plein air pour les jeunes malades
- Soins de support

**AIDES FINANCIÈRES ATTRIBUÉES À DES ORGANISMES, p 20**

- Finalités des aides financières
- Equipements de diagnostic et de traitement (E.D.T)
- Soutien à des associations et/ou organismes

**PRÉVENTION - PROMOTION DES DÉPISTAGES, p 21**

- Cartographie des actions
- Actions à destination des jeunes
- Prévention du tabagisme
- Promotion des dépistages

**SOCIÉTÉ ET POLITIQUE DE SANTÉ, p 24**

- Représentation des usagers
- Patients Ressources

**RAPPORT FINANCIER, p 27****INTRODUCTION, p 28**

- Aspects généraux
- Structuration du bilan

**BILAN ACTIF EN EUROS, p 28**

- Définition
- Présentation
- Commentaires

**BILAN PASSIF EN EUROS, p 29**

- Définition
- Présentation
- Commentaires

**COMPTE D'EMPLOI DES RESSOURCES, p 31**

- Présentation
- Commentaires

**ORIGINES DES RESSOURCES, p 32**

- Présentation
- Commentaires

**RÉPARTITION DES EMPLOIS, p 34**

- Présentation
- Commentaires

**ORGANES DE CONTRÔLES, p 35**

- Commissaire aux comptes
- Don en confiance
- Cour des comptes
- Comité d'audit interne
- Transparence

# **RAPPORT MORAL 2023**

## *Introduction*

En **2023**, le Comité 54 a complètement rempli les quatre missions sociales préconisées par la Ligue nationale contre le cancer : soutien de la recherche, aide et accompagnement des personnes touchées par la maladie et leurs proches aidants, développement de la prévention et de la promotion des dépistages des cancers, défense des droits des malades.

Si le Comité 54 a été en mesure d'accomplir ces différentes missions sociales, c'est simplement parce que 3 conditions ont été remplies :

- La participation de partenaires dont la collaboration a été particulièrement précieuse. C'est le cas notamment des motards de l'Association « Une rose, un espoir » qui ont circulé, le dernier week-end d'avril, dans les villes et les communes du département en collectant des fonds au profit des actions du Comité. D'autres partenaires ont organisé des manifestations sur le terrain nous offrant la possibilité de diffuser les messages de santé notamment dans 61 villes ou communes pour « Octobre Rose ». Je tiens ici à les remercier très chaleureusement.
- La 2<sup>ème</sup> condition repose sur l'énergie et l'investissement temporel des Membres du Comité 54, volontaires pour agir sur le terrain quelles que soient les conditions météorologiques. Je les félicite pour leur présence lors des manifestations malgré le froid ou la pluie comme ce fut le cas durant « Mars Bleu », ou lors du dernier week-end d'« Octobre Rose » ou durant le « Challenge des Gentlemen » en novembre.
- La 3<sup>ème</sup> condition concerne les ressources financières dont dispose le Comité, indispensables pour son bon fonctionnement. En **2023**, le contexte sanitaire encore marqué par les soubresauts de la pandémie du Coronavirus associée à la grippe et à la bronchiolite, le climat socio-économique tendu en raison de l'inflation, la situation politique mondiale inquiétante du fait de plusieurs conflits auraient pu impacter sérieusement l'activité du Comité de Meurthe et Moselle de la Ligue contre le cancer. Ce ne fut pas le cas grâce à la fidélité et à la générosité de nos donateurs et adhérents. Ce rapport vise précisément à exposer l'utilisation des dons qui ont été attribués au Comité 54.

## *Rétrospective de l'année 2023*

### *Soutien financier de la Recherche :*

**2023** a été une année record au niveau de notre engagement dans le domaine de la recherche. C'est plus d'un million d'euros, soit 64 % des ressources affectées par le Comité 54 aux missions sociales, qui a été consacré au soutien financier de 36 projets de recherche nationaux et régionaux, portant sur les cancers de la plupart des organes aussi bien chez des adultes que des enfants. Notre aide financière a aussi concerné les projets portant sur les nouvelles technologies (immunothérapie, chimiothérapie ciblée...), promesses de traitements plus performants et mieux ciblés. Les douleurs pendant et après les traitements des cancers restent malheureusement une constante pour de nombreuses personnes touchées par la maladie. Plusieurs projets de recherche intitulés « Douleurs et cancers » ont été également financés car soigner mieux est un objectif du Comité 54.

### ***Achat d'équipements pour les établissements publics de santé :***

Nos aides financières au titre de l'achat d'Equipements de Diagnostic et de Traitement (EDT) ont été poursuivies. Elles ont permis, en partenariat avec les motards de l'association « Une rose, un espoir », d'équiper l'Hôpital Maillot de Briey d'un échographe complétant le service d'imagerie médicale (inauguration le 27 septembre 2023) et la plateforme de Biopathologie commune au CHRU de Nancy et à l'Institut de Cancérologie de Lorraine d'un scanner de lames histologiques.

### ***Aide et accompagnement des personnes malades et de leurs proches :***

Le cœur de nos missions concerne l'aide et l'accompagnement des malades et le soutien de leurs proches. La Commission sociale a bénéficié au cours de l'année 2023 d'une augmentation de son budget. Réunie mensuellement, cette Commission traite les demandes d'aides financières adressées par les assistantes sociales du département et permet d'apporter un soutien rapide aux personnes pour lesquelles la maladie engendre une situation de précarité. Au quotidien, le Comité offre aussi gracieusement des soins de support et de confort dans le cadre de ses « Escales Bien-Être » implantées dans plusieurs sites de Meurthe et Moselle : Hôpital des enfants malades du CHRU de Brabois, Longuyon, Lunéville, Mont-Saint-Martin, SSR de Flavigny sur Moselle, Toul, Vandœuvre-lès-Nancy. Ces soins (activité physique adaptée, socio-esthétique, sophrologie, soutien psychologique) ont pour objectif de permettre le retour à la vie familiale et/ou professionnelle dans les meilleures conditions possibles. Le Siège vandopérien du Comité 54 et son Antenne de Longuyon ont mis en place un « Espace de convivialité » pour maintenir les liens d'amitié nés lors de la fréquentation des prestations de « L'Escale Bien-Être », d'échanger et de se distraire.

### ***Prévention et promotion des dépistages organisés des cancers :***

Dans le domaine de la prévention, de l'éducation des jeunes à la santé et de la promotion des dépistages, notre investissement s'est poursuivi par de nombreuses actions : interventions dans plusieurs écoles élémentaires, collèges et lycées du département assurées par les bénévoles du Comité, participation sur le terrain aux opérations de « Mars Bleu » pour promouvoir le dépistage du cancer colorectal, « Octobre Rose » pour inciter les femmes à pratiquer le dépistage organisé du cancer du sein, « Challenge des Gentlemen » pour informer les hommes sur les cancers des testicules et de la prostate. Ces actions conduites par les membres du Comité 54 ont été le plus souvent préparées et soutenues localement par les responsables d'associations. Notons également que les interventions initiées en 2022 à la demande des entreprises pour apporter à leurs salariés des informations sur les cancers et leurs préventions se sont poursuivies en **2023**.

### ***Participation à la démocratie sanitaire :***

Plusieurs bénévoles du Comité ayant connu la maladie font bénéficier leurs semblables de leur expérience au titre de « Patients ressources parcours », d'autres partagent en tant que « Patients ressource témoins » avec de futurs soignants (médecins, infirmiers, aides-soignants...) leur ressenti concernant les traitements et les soins administrés durant leur hospitalisation auxquels s'ajoute l'impact du cancer sur leur vie. Par ailleurs, sept bénévoles du Comité participent à la défense des droits des malades et à l'amélioration des parcours de soins au sein des établissements de santé de Meurthe et Moselle.

Ces actions sont le fruit de la contribution de chacun d'entre vous que vous soyez administrateurs ou non, salariés ou bénévoles actifs, donateurs fidèles et généreux, mécènes,

partenaires ou responsables publics. Merci de tout cœur à toutes et à tous pour votre précieux soutien. Ensemble nous serons toujours plus forts.

### *Les Perspectives en 2024*

En dehors des missions effectuées en **2023** qui ont été exposées ci-dessus et qui seront bien sûr poursuivies en **2024**, en dehors du soutien à la recherche et du futur achat d'un appareil d'exploration bronchique pour le CHRU de Nancy d'un coût de 296 000 €, deux objectifs seront plus particulièrement poursuivis en **2024** :

- Notre souci d'offrir gratuitement les soins de support à toute personne touchée par le cancer quel que soit son lieu d'habitation, a certes été concrétisé par plusieurs implantations sur le département. Nous rencontrons cependant des difficultés dans la mesure où la fréquentation de ces sites est faible car bon nombre de personnes touchées par le cancer ignorent ce que le Comité 54 peut leur offrir. La plupart des personnes qui s'y rendent nous connaissent surtout par le bouche-à-oreille au hasard de rencontres. Ce n'est pas faute de distribuer des flyers, de communiquer dans les médias et les réseaux sociaux... Nous devons faire en sorte que les établissements de santé avec lesquels nous collaborons informent systématiquement les personnes surtout en fin de traitement de l'offre de soins de support du Comité 54.
- En **2023**, nous avons été sollicités plusieurs fois par les entreprises souhaitant nos interventions auprès de leurs salariés afin de les informer sur les cancers, les facteurs de risques, les dépistages, etc. Cette action mérite d'être développée dans le courant de l'année **2024**, notamment dans le cadre du projet « Lig'Entreprises ». A travers ce dispositif, notre Comité a la possibilité d'accompagner tout collectif de travail dans le but :
  - D'amener un changement de regard au sein de leur entreprise sur le cancer et sur les personnes touchées par cette maladie ;
  - De favoriser l'accès aux actions de prévention et de dépistage des cancers de leurs salariés/agents ;
  - De favoriser une démarche facilitant le retour ou le maintien à l'emploi de leurs salariés touchés par la maladie et ainsi de lutter contre la désinsertion professionnelle des personnes atteintes de cancer.

Il ne me reste plus qu'à vous remercier pour votre fidélité, votre généreux soutien et votre engagement à nos côtés.

Pr. Michel DAUÇA  
Président

# **RAPPORT D'ACTIVITÉ 2023**



## CARACTÉRISTIQUES DU COMITÉ DE MEURTHE ET MOSELLE

### ➤ STRUCTURE JURIDIQUE

Le Comité de Meurthe et Moselle (Comité 54 ou CD 54) de la Ligue contre le cancer est une association régie par la loi du 1<sup>er</sup> juillet 1901. Il fut créé le 25 octobre 1960. Il fait partie des 103 Comités départementaux qui composent la Fédération de la Ligue nationale contre le cancer.

### ➤ GOUVERNANCE

Le Comité 54 comporte un Conseil d'Administration dont la composition est la suivante au 31 décembre 2023.

MEMBRES ÉLUS		MEMBRES DE DROIT
Pr DAUÇA Michel, Président		Pr PEIFFERT Didier (ICL)
MACERELLE Josette, Vice-Présidente		VANNESTE Arnaud (CHRU) représenté par Jérôme SALEUR
PUGIN Jean-Maurice, Secrétaire Général		<b>CORRESPONDANT DE LA FÉDÉRATION</b>
TIXIER Dominique Trésorière		Poste vacant
GOUDOT Daniel, Trésorier Adjoint		
BÉOT Patrice	PERRIN Jean	
BUTSCHA Diane	RIVET Philippe	
D'HALLUIN Véronique	Dr STINES Joseph	
DORY Guy	TABBONE Delphine	
Dr MOREAU Jean-Luc		

### ➤ RESSOURCES HUMAINES

Le CD 54 comprend 3 salariées : Christine MEMBRE (1 ETP) qui assure des fonctions de coordinatrice, Sophie GEORGES (0,8 ETP) chargée de mission en administration et communication et une assistante sociale (0,1 ETP).

45 bénévoles, dont 22 Patients Ressources, participent sous des modalités diverses au fonctionnement et à la réalisation des activités du Comité totalisant, en 2023, 6 915h de collaboration dont 52 h de témoignages des Patients Ressources.

### ➤ RESSOURCES FINANCIÈRES

Pour fonctionner et assurer ses missions, le Comité 54 s'appuie sur des ressources financières issues essentiellement (94,72% en 2023) de la générosité des donateurs à travers les dons manuels, les libéralités et les cotisations.

## ➤ FRAIS DE FONCTIONNEMENT

Le Comité 54 loue des locaux équipés notamment pour dispenser des soins de support et de confort. Ces locaux comprennent également une zone administrative et différents types d'archives répondant aux normes, en particulier du RGPD. Cette location, incluant les frais annexes comme le chauffage, l'éclairage et les assurances, impacte bien évidemment le budget d'une façon incontournable.

Par contre, les coûts liés à la gestion administrative sont limités en raison d'une part d'un effectif salarié réduit (1,9 ETP) et d'autre part d'une implication forte des bénévoles dont les membres du Bureau. Seule la comptabilité est confiée à un cabinet d'expertise comptable.

En tant que membre de la Ligue nationale contre le cancer, le Comité 54 s'acquitte, par ailleurs, d'une cotisation fédérale participant au financement des services supports.

## ➤ APPELS À DONNS

La sollicitation et la fidélisation des donateurs empruntent plusieurs vecteurs parmi lesquels figurent les réseaux sociaux, le site internet et la parution de la Newsletter bimestriel par messagerie électronique. La stratégie de communication repose également sur la présence des bénévoles «sur le terrain ». S'ajoute le financement des campagnes nationales proposées par le Siège.

- **Présence du Comité à différentes manifestations**

Grâce à la mobilisation des bénévoles et de la Coordinatrice salariée, plusieurs actions ont pu être réalisées en 2023 au plan départemental. Hormis la tenue de stands lors de nombreuses manifestations de différentes natures, le CD 54 a été directement associé à l'organisation de conférences et d'interventions en entreprises. Ce fut autant d'occasions, en valorisant les actions du Comité 54, de solliciter des dons et des adhésions.

- **Campagnes de fidélisation et de prospection**

Nonobstant la participation à des manifestations et les appels à dons sur les supports numériques, le Comité 54 a souscrit aux campagnes de fidélisation et de prospection fédérales, à l'exception de celle de mars. En 2023, durant ce mois, la générosité des adhérents a été sollicitée à l'occasion de l'envoi du Bulletin annuel précédant l'organisation de l'Assemblée Générale.

En 2023 le taux de marge (TM) de ces opérations atteint 79,49%. Ce taux se calcule de la façon suivante :

$TM = (\text{Ressources de ces campagnes} - \text{ensemble des coûts liés aux campagnes}) / \text{ressources de ces campagnes} \times 100.$

1 € investi dans ces campagnes a rapporté (ressources/coût) 4,87€.

## SOUTIEN A LA RECHERCHE

### ➤ ASPECTS GÉNÉRAUX

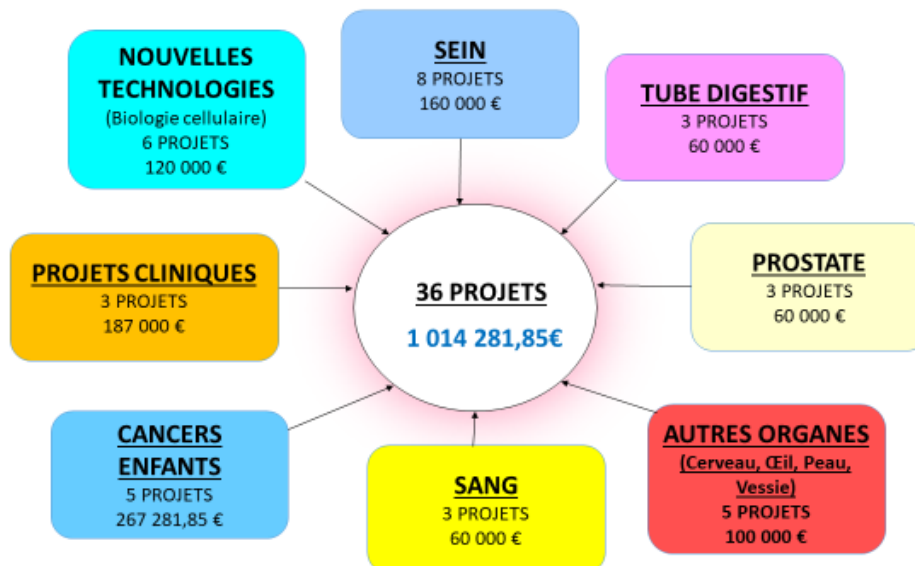
Le budget que la Ligue nationale contre le cancer consacre à la recherche se répartit selon 2 orientations : la recherche interrégionale et la recherche nationale.

Les Comités départementaux assurent l'intégralité du financement de la recherche interrégionale et participent, avec le Siège, au financement de la recherche nationale. Les projets de recherche retenus ont été sélectionnés par les Conseils scientifiques constitués d'experts indépendants.

Le soutien du Comité 54 à la recherche régionale s'inscrit dans le cadre de la Coordination Interrégionale de Recherche de la région Est qui comporte 9 Comités du Grand Est et 9 Comités de Bourgogne - Franche Comté.

Le budget prévisionnel voté par l'Assemblée générale du 13 avril 2023 envisageait de consacrer 20 000€ à la recherche interrégionale et 500 000€ à la recherche nationale. En raison de ressources supérieures aux attentes, ces prévisions ont été reconsidérées à la hausse au fil de l'année 2023, au terme de laquelle 40 000€ ont été alloués à la recherche interrégionale et 974 281,85€ à la recherche nationale.

Au final, en 2023, le Comité 54 a participé au financement de 36 projets de recherche représentant un investissement de 1 014 281,85€



### ➤ RECHERCHE INTERRÉGIONALE 2023

NOM, Prénom	Origine	TITRE DU PROJET	MO NTANT (€)
<b>EQUIPES REGIONALES (LORRAINE)</b>			
<b>BROSEUS Julien</b>	Nancy	Caractérisation du phosphoprotéomique du syndrome de Richter	25 000
<b>RUBIO Marie-Thérèse</b>	Nancy	Rôle du transfert de mitochondries des cellules stromales cellulaires sur la fonctionnalité des lymphocytes CAR-T et TNKT anti-CD123 dans le traitement des leucémies aiguës myéloïdes	15 000

### ➤ RECHERCHE NATIONALE 2023

NOM, Prénom	Origine	TITRE DU PROJET	MONTANT (€)
<b>ÉQUIPES LABELLISÉES</b>			
<b>ASNAFI Vahid</b>	Paris	Dérégulation de NOTCH1/P TEN dans les LAL-T: l'étrange cas du Dr Jekyll et de Mr Hyde!	20 000
<b>BERNARD David</b>	Lyon	Rôle des ITPRs et du calcium mitochondrial dans la régulation de la sénescence cellulaire, du cancer et du vieillissement	20 000
<b>BERTOLOTTO Corine</b>	Nice	Caractérisation moléculaire de l'hétérogénéité intra-tumorale et identification des vulnérabilités exploitables dans les mélanomes uvéaux	20 000
<b>BERTRAND Edouard</b>	Montpellier	Traduction localisée des ARNm et assemblages macromoléculaires dans les cellules normales et cancéreuses	20 000
<b>BERTUCCI François</b>	Marseille	Caractériser, Comprendre et Cibler les cancers du sein agressifs et résistants aux traitements	20 000

<b>NOM, Prénom</b>	<b>Origine</b>	<b>TITRE DU PROJET</b>	<b>MONTANT (€)</b>
<b>BORG Jean-Paul</b>	<b>Marseille</b>	<b>Polarité cellulaire, signalisation et cancer</b>	<b>20 000</b>
<b>BOST Frédéric</b>	<b>Nice</b>	<b>Cibler le métabolisme des cellules cancéreuses de la prostate</b>	<b>20 000</b>
<b>CAUX Christophe</b>	<b>Lyon</b>	<b>Immunosurveillance précoce de la transformation épithéliale mammaire : des mécanismes à l'identification de cibles pour restaurer l'immunité antitumorale dans les cancers du sein triples négatifs</b>	<b>20 000</b>
<b>COLNOT Sabine</b>	<b>Paris</b>	<b>Fonctions oncogéniques de la beta-caténine dans le foie : de la recherche fondamentale aux applications thérapeutiques</b>	<b>20 000</b>
<b>DESDOUETS Chantal</b>	<b>Paris</b>	<b>Altérations du génome, immunité et cancer du foie : mécanismes moléculaires et applications thérapeutiques.</b>	<b>20 000</b>
<b>ETIENNE- MANNEVILLE Sandrine</b>	<b>Paris</b>	<b>Cibler les filaments intermédiaires pour bloquer les capacités invasives des cellules de glioblastomes</b>	<b>20 000</b>
<b>FRIDMAN Wolf Hervé</b>	<b>Paris</b>	<b>Nouveaux biomarqueurs de réponse à l'immunothérapie pour une meilleure prise en charge des patients et pour l'identification de nouvelles cibles thérapeutiques</b>	<b>20 000</b>
<b>JOLY Florence</b>	<b>Caen</b>	<b>Comprendre, prévenir et agir sur les séquelles cognitives après un cancer du sein</b>	<b>20 000</b>
<b>MANCINI Julien</b>	<b>Marseille</b>	<b>Outils d'aides à l'information et à la décision pour les patientes atteintes de cancer du sein localisé</b>	<b>20 000</b>
<b>MECHTA- GRIGORIOU Fatima</b>	<b>Paris</b>	<b>Rôle de l'hétérogénéité stromale dans le développement cancéreux et la résistance aux traitements</b>	<b>20 000</b>
<b>MINC Nicolas</b>	<b>Paris</b>	<b>Contrôle du positionnement du plan de division dans le développement et le cancer</b>	<b>20 000</b>

<b>NOM, Prénom</b>	<b>Origine</b>	<b>TITRE DU PROJET</b>	<b>MONTANT (€)</b>
<b>MULER Catherine</b>	<b>Toulouse</b>	<b>Rôle du tissu adipeux dans la dissémination locale et à distance du cancer de la prostate : nouveaux concepts, nouvelles cibles pharmacologiques</b>	<b>20 000</b>
<b>PENG Ling</b>	<b>Marseille</b>	<b>Nanosystèmes modulables pour l'imagerie multimodale et la théranostique dans le cadre de la lutte contre le cancer</b>	<b>20 000</b>
<b>PFLUMIO Françoise</b>	<b>Fontenay-aux-Roses</b>	<b>Mécanismes intrinsèques et extrinsèques impliqués dans la transformation leucémique et dans la chimiorésistance des LAL de l'enfant</b>	<b>20 000</b>
<b>POIROT Marc</b>		<b>Stratégies thérapeutiques innovantes ciblant des acteurs clés du métabolisme du cholestérol pour optimiser le traitement des cancers du sein triples négatifs et luminaux-HER2 négatifs</b>	<b>20 000</b>
<b>PREVARSKAYA Natalia</b>	<b>Lille</b>	<b>Ciblage moléculaire des canaux ioniques pour le diagnostic, le pronostic évolutif et le traitement du cancer de la prostate</b>	<b>20 000</b>
<b>RADVANY François</b>	<b>Paris</b>	<b>Hétérogénéité tumorale des carcinomes de vessie infiltrant le muscle : identités cellulaires des différentes populations tumorales, plasticité et résistance aux traitements</b>	<b>20 000</b>
<b>ROMAGNOLO Béatrice</b>	<b>Paris</b>	<b>Autophagie, cellules souches et cancer colorectal : mécanismes moléculaires et applications thérapeutiques</b>	
<b>ROSSELI Filippo</b>	<b>Paris</b>	<b>Initiation et progression leucémique : interactions entre l'instabilité génétique de la cellule leucémique et son microenvironnement. L'apport de l'anémie de Fanconi.</b>	<b>20 000</b>
<b>SANSON Marc</b>	<b>Paris</b>	<b>Oncogenèse gliale, biomarqueurs et thérapie personnalisée</b>	<b>20 000</b>
<b>TARTARE- DECKERT Sophie</b>	<b>Nice</b>	<b>Remodelage stromal dans le mélanome cutané : impact sur la plasticité cellulaire, la métastase et la réponse thérapeutique.</b>	<b>20 000</b>
<b>VAGNER Stephan</b>	<b>Paris</b>	<b>Protéines de liaison aux ARN, signalisation et cancer</b>	<b>20 000</b>

NOM, Prénom	Origine	TITRE DU PROJET	MONTANT (€)
ZUCMAN-ROSSI Jessica	Paris	Analyse multi-échelle des étapes précoces de la carcinogenèse hépatique à travers les âges.	20 000
<b>ENFANTS, ADOLESCENTS ET CANCER</b>			
PARTENARIAT LECLERC	Avec les Centres LECLERC de Meurthe et Moselle	Ce programme vise à adapter la prise en charge thérapeutique (amélioration des traitements) et psychologique aux spécificités des jeunes patients. Depuis 2015, ce thème a été élargi à l'enfance afin de renforcer le soutien à des projets portant sur l'étude des cancers pédiatriques de mauvais pronostic ou réfractaires aux traitements, sur les séquelles engendrées à moyen ou long terme par les traitements existants et sur les facteurs de prédisposition à la survenue d'un ou de plusieurs cancers dans le jeune âge	9 816,59
PASSARO Diana	Paris	Cibler la plasticité des cellules endothéliales pour inhiber la progression et la résistance des leucémies aiguës pédiatriques	217 170,26
RADVANY François	Paris	Hétérogénéité inter- et intratumorale des rétinoblastomes. Réseaux de régulation des différentes populations tumorales. Identification de cibles thérapeutiques. Caractérisation des tumeurs par des méthodes non invasives pour une médecine stratifiée	295
<b>RECHERCHES SUR « DOULEURS ET CANCER »</b>			
MARODON Gilles	Paris	Rôle des lymphocytes T régulateurs dans le contrôle de la douleur dans le cancer	80 000
PREVARSKAYA Natalia	Lille	Canaux ioniques nocicepteurs et micro-environnement tumoral : mécanismes communs de la douleur induite par la chimiothérapie et la progression du cancer	70 000
VENTEO Stéphanie	Montpellier	Une molécule thérapeutique innovante pour soulager les douleurs neuropathiques et inflammatoires liées aux cancers.	37 000

## ACTIONS POUR LES MALADES ET LEURS PROCHES

### ➤ STRUCTURATION

Les actions destinées aux patients et à leurs proches se réalisent à travers : une Commission sociale, une Escale « Bien-Être » et un « Espace de Convivialité ».

### ➤ LA COMMISSION SOCIALE

Le Comité de Meurthe et Moselle comporte une Commission sociale rassemblant : la Vice-Présidente disposant d'une habilitation pour signer les chèques, une assistante sociale détachée d'un établissement public de santé, un médecin oncologue et la Coordinatrice.

En 2023, cette commission s'est réunie à 11 reprises pour étudier les demandes qui, obligatoirement et en dernier recours, émanent d'assistantes sociales.

Le but est de soutenir financièrement, à titre ponctuel et sous certaines conditions, des patients ou leurs proches pour lesquels le cancer a généré des graves difficultés budgétaires. Le montant de l'aide accordée dépend des ressources du demandeur. Elle peut s'élever jusqu'à 1 000 €. Le bilan de cette Commission sociale, pour 2023, est le suivant :

Année 2023	
Nombre de dossiers déposés	82
Nombre de dossiers retenus	61
Nombre de dossiers refusés	17
Nombre de dossiers classés	4
<b>Montant total alloué</b>	<b>33 782€</b>

### ➤ L'ESCALE BIEN-ÊTRE

Le Comité 54 de la ligue contre le cancer propose, pendant une année, à tous les malades concernés par le cancer d'intégrer « L'ESCALE BIEN-ETRE » qui constitue une passerelle entre la phase aiguë des traitements et le retour à une vie stabilisée.

Afin de retrouver au plus vite une vie « stabilisée », un ensemble de soins et de services apportant mieux-être et réconfort est disponible avec la volonté du Comité de répartir cette offre sur l'ensemble du département en fonction de la demande et des possibilités matérielles.

#### • SOUTIEN PSYCHOLOGIQUE

Les personnes touchées par une pathologie cancéreuse et leurs proches peuvent bénéficier de 6 consultations gratuites individuelles, soit en présentiel dans les locaux du Comité 54 à Vandœuvre-lès-Nancy ou à Longuyon, soit par téléphone ou en visioconférence.



Année 2023	
Nombre de consultations en présentiel : Siège du Comité 54	62
Nombre de consultations en présentiel : Longuyon	11
Nombre de consultations en visioconférence	37
Nombre de consultations par téléphone	29
<b>Nombre total de consultations</b>	<b>139</b>

## • ACTIVITÉ PHYSIQUE ADAPTÉE

De nombreuses études dont le rapport publié en mars 2017 par l'Institut National du Cancer (INCa), ont démontré l'apport de l'Activité Physique Adaptée pour les patients atteints d'une affection cancéreuse pendant et après leurs traitements.

Afin de faciliter l'accès à ce soin de support pour l'ensemble des personnes touchées par le cancer en Meurthe et Moselle, le Comité 54 a proposé, en 2023 », cette activité en présentiel sur plusieurs sites : Longuyon, Lunéville, Mont-Saint-Martin et Vandœuvre-lès-Nancy. A cette offre s'ajoute l'APA destinée aux enfants de retour à domicile (cf : Actions pour les enfants malades).

Année 2023	
Nombre de séances : Longuyon	32
Nombre de séances : Lunéville	49
Nombre de séances : Mont –Saint-Martin	32
Nombre de séances : Siège du Comité 54	39
<b>Nombre total de séances d'APA (adultes)</b>	<b>152</b>

Grâce à une aide financière ciblée sur les soins de support, accordée par le Conseil d'Administration du CD 54 au Centre Hospitalier de Toul, 27 séances de Pilates ont été organisées pour les patients concernés par le cancer dans le bassin de vie du Toullois.

## • SOCIO-ESTHÉTIQUE

La socio-esthétique est la pratique professionnelle des soins esthétiques et la dispensation de conseils adaptés aux personnes fragilisées par la maladie et les traitements. Ses bénéfiques sont nombreux : relaxation du corps, apaisement psychique et physique, amélioration de l'état de sécheresse de la peau, revalorisation de l'image et de l'estime de soi.

Dans le cadre de « L'ESCALE BIEN-ETRE », le Comité 54 offre ce soin de support, à raison de 6 séances annuelles, dans ses locaux à Vandœuvre, à Longuyon, ainsi qu'à Lunéville dans le cadre d'une convention, établie depuis 2022, avec le Centre Hospitalier de cette ville. Une prestation de socio-esthétique existe également pour les enfants traités pour une pathologie cancéreuse au CHRU de Nancy.

Année 2023	
Nombre de soins : Longuyon	25
Nombre de soins : Siège du Comité 54	47
Nombre de soins : Lunéville	25
<b>Nombre total de soins de socio-esthétique</b>	<b>97</b>

Comme en 2022, un soutien financier spécifique alloué par le Comité 54 au Service de Soins de Suite et de Réadaptation de l'Office d'Hygiène Sociale de Flavigny sur Moselle a permis d'organiser 146 séances de socio-esthétique destinées aux patients atteints par la maladie cancéreuse en phase de poursuite de traitement ou en fin de vie.

- **SOPHROLOGIE**

La sophrologie procure une détente physique obtenue grâce à des exercices de relaxation. L'entraînement aux exercices pratiques, de respiration, de concentration, de méditation, de visualisation et d'observation des sensations permet une meilleure écoute du corps et favorise la détente et l'équilibre entre corps et esprit. Les sophrologues qui interviennent pour le Comité 54 sont diplômées et expérimentées en cancérologie.

Durant l'année de « L'ESCALE BIEN-ETRE », une séance hebdomadaire de sophrologie est proposée par le Comité 54 à Longuyon, en visioconférence, ainsi qu'une séance à Lunéville et deux séances au Siège du Comité à Vandoeuvre-lès-Nancy en mode présentiel.

Année 2023	
Nombre de séances : Lunéville	59
Nombre de séances (visioconférence) : Longuyon	38
Nombre de séances siège du Comité 54	87
<b>Nombre total de séances</b>	<b>184</b>

Grâce au soutien financier du Comité 54, 22 sessions ont été organisées au Centre Hospitalier de Toul pour les patients touchés par le cancer.

- **DIÉTÉTIQUE**

Les conseils en alimentation peuvent être utiles tout au long du parcours de soin de la personne malade. Cet accompagnement fait partie intégrante du socle des soins de support préconisés par l'INCa et la Ligue Nationale contre le cancer.

A travers un atelier collectif mensuel, une diététicienne intervient, dans un cadre convivial au sein de l'Antenne de Longuyon du Comité 54.

Année 2023	
Nombre de séances : Longuyon	8

## ➤ **L'ESPACE DE CONVIVIALITÉ**

Après avoir bénéficié gratuitement pendant un an des soins de support, les personnes qui le souhaitent peuvent conserver un lien avec le Siège du Comité 54 et son Antenne de Longuyon au sein de « L'ESPACE DE CONVIVIALITÉ ».

Ce dernier offre la possibilité de participer à plusieurs activités ludiques, artistiques, culturelles ou sportives. Le « Café-débat » est l'occasion d'échanges sympathiques sur différents thèmes, les

ateliers « Art floral », « Peinture », « Tuto », « Aquagym » sont aussi proposés. Le tableau suivant synthétise les différentes activités réalisées en 2023.

Année 2023		
Activités	Vandoeuvre	Longuyon
Aquagym	90	24
Atelier floral		5
Café débat	4	
Atelier tutos	11	
Atelier culinaire	5	
Atelier « estime de soi »		2
Atelier « peinture »		10

## ACTIONS POUR LES ENFANTS MALADES

### ➤ SÉJOUR DE PLEIN AIR POUR LES JEUNES MALADES

En partenariat avec l'association « A chacun son cap », le Comité 54 permet, chaque année, à des enfants, des adolescents ou à des jeunes adultes touchés par un cancer d'effectuer un séjour encadré médicalement sur le littoral breton et de « mettre les voiles mentalement » par rapport à la maladie. 3 séjours ont été financés en 2023.

### ➤ SOINS DE SUPPORT

#### • SOCIO-ESTHÉTIQUE

Les enfants et adolescents traités pour un cancer dans le service d'oncohématologie pédiatrique du CHRU Nancy peuvent recevoir, à titre gratuit, des soins socio-esthétiques durant leur hospitalisation. Plusieurs socio-esthéticiennes diplômées, rémunérées par le Comité 54 grâce à la générosité des donateurs, se relaient pour assurer 2 journées hebdomadaires de prestations.

Année 2023	
Nombre de soins	579 (118 enfants)

#### • SOPHROLOGIE

Depuis 2019, à la demande des médecins, une sophrologue, prestataire du Comité 54, intervient au sein du service d'oncohématologie pédiatrique du CHRU de Nancy notamment pour des pré-adolescents en situation de refus de soins.

Année 2023	
Nombre de séances individuelles	490

- **ACTIVITÉ PHYSIQUE ADAPTÉE PAR VISIOCONFÉRENCE**

Ayant recours à un prestataire spécialisé dans ce domaine, le Comité 54 donne la possibilité aux enfants soignés dans le service d'oncohématologie pédiatrique du CHRU de Nancy, de pratiquer une Activité Physique Adaptée (APA) lors de leur retour à domicile. L'objectif est d'assurer, en lien direct avec l'équipe médicale, une continuité des soins de support adaptés à l'état clinique des jeunes patients.

Cette APA à domicile se réalise en direct grâce à un dispositif de visioconférence.

Année 2023	
Nombre de séances	86 (11 enfants)

## AIDES FINANCIÈRES ATTRIBUÉES À DES ORGANISMES

### ➤ FINALITÉS DES AIDES FINANCIÈRES

Les aides accordées par le Conseil d'Administration sont destinées, soit à participer à l'acquisition d'équipements médicaux innovants utilisés dans le diagnostic ou le traitement des cancers (E.D.T), soit à contribuer au financement d'actions menées par des associations au bénéfice spécifique des patients atteints par le cancer. Dans tous les cas, la décision est prise par le Conseil d'Administration, suite à l'instruction, par le Bureau, d'un dossier normalisé caractérisant, avec précision, le projet pour lequel un soutien financier est sollicité.

### ➤ ÉQUIPEMENTS DE DIAGNOSTIC ET DE TRAITEMENT (E.D.T)

- **OBJECTIF**

En s'appuyant scrupuleusement sur les conditions fédérales d'attribution d'aides financières pour l'acquisition d'Equipements pour le Diagnostic ou le Traitement, le Conseil d'Administration ne répond favorablement qu'à des demandes se rapportant à des projets innovants, et ce, en respectant l'équilibre budgétaire.

- **ÉTABLISSEMENTS AYANT REÇU DES CONTRIBUTIONS FINANCIÈRES**

- Le Centre Hospitalier Régional et Universitaire de Nancy pour l'achat d'un scanner de lames histologiques (160 000€) implanté au sein de la plateforme commune de bio-pathologie du CHRU et de l'Institut de Cancérologie de Lorraine. Ce matériel innovant, en numérisant les coupes histologiques, permettra leur diffusion auprès d'autres équipes d'experts dans le monde pour confronter les diagnostics et optimiser les traitements.
- Le Centre Hospitalier de Briey, pour l'acquisition d'un échographe (82 214€) complétant les moyens mis en œuvre dans le diagnostic du

cancer du sein, dans le haut du département. Comme la précédente, cette dotation a bénéficié du soutien financier conséquent de l'association « Une rose, un espoir ».

- Le Centre Hospitalier Régional et Universitaire de Nancy pour la conception et la réalisation (5 600€) de 4 jeux pédagogiques destinés aux patients laryngectomisés. Cet outil est utilisé par le service de rééducation de la voix, unique en Lorraine, ouvert en 2023 par le CHRU de Nancy pour aider les patients à retrouver leur capacité oratoire après une laryngectomie totale.

## ➤ SOUTIEN À DES ASSOCIATIONS ET/OU ORGANISMES

Après examen du dossier normalisé, le Comité accorde une aide financière à des structures qui offrent un accompagnement spécifique aux patients touchés par le cancer.

### • LISTE DES ASSOCIATIONS OU ORGANISMES AYANT BÉNÉFICIÉ D'UNE AIDE FINANCIÈRE

- Association : URILCO Lorraine (URostomisés ILéostomisés COlostomisés) (1 000€) ;
- Association : ASP Accompagner (1 500€) ;
- A chacun son Cap (2 100€) ;
- Association : Mon parcours de vie. (1 500€) ;
- CH de Toul (4 000€) pour le financement de soins de support ;
- SSR de l'OHS de Flavigny (5 600€) pour le financement de soins de support.

## PRÉVENTION-PROMOTION DES DÉPISTAGES

### ➤ CARTOGRAPHIE DES ACTIONS

Dans ce domaine, le Comité 54 intervient sous différentes formes dans des actions destinées aux jeunes et aux enseignants. Il s'investit activement, dans la préparation et la réalisation des grandes opérations de sensibilisation à la prévention et au dépistage.

### ➤ ACTIONS À DESTINATION DES JEUNES

#### • AGRÉMENT NATIONAL

La Ligue nationale contre le cancer est agréée en tant qu'association éducative complémentaire de l'enseignement public depuis le 15 mai 2000. Cet agrément a été reconduit depuis tous les 5 ans

- **CLAP’SANTÉ**

Ce magazine trimestriel gratuit propose, aux jeunes de 9 à 13 ans et à leur famille, de réfléchir sur leur santé tout en s’amusant.

En Meurthe et Moselle, on enregistre 25 abonnements collectifs (établissements scolaires) et 53 abonnements individuels (familles) pour ce magazine diffusé, au total, à 4 188 exemplaires en 2023.

Ce magazine peut aussi être téléchargé gratuitement en version numérique sur le site Lig’up à l’adresse : <https://lig-up.net>. Ce site concerne l’ensemble de la communauté éducative : enseignants, professionnels de la santé, parents, animateurs d’activités périscolaires... leur offrant des ressources utiles à la préparation des séances de prévention et d’éducation à la santé.

- **AGENDA SCOLAIRE**

Ce support original d’éducation à la santé est le fruit d’une collaboration avec les Maisons pour la Science d’Alsace et de Lorraine avec notamment la participation des élèves de 2 classes de Meurthe et Moselle encadrés par leurs enseignants.

Comme les années précédentes, le Comité 54 a offert gracieusement un agenda scolaire à tous les élèves de Meurthe et Moselle entrant en classe de CM2. Ce sont 9 180 agendas qui ont été imprimés et livrés dans les 15 circonscriptions académiques pour un coût total de 13 025 €.

Cet agenda intitulé « Ma santé, j’en prends soin ! » est un document de santé. Il est composé de dessins élaborés par les élèves, de jeux et de slogans sur différents thèmes comme l’alimentation équilibrée, la nécessité de pratiquer du sport, les dépendances (tabac, alcool...), les risques liés au soleil et aux écrans numériques, l’importance du sommeil, etc. Il constitue un outil pédagogique favorisant des échanges fructueux au sein de la classe et des familles.

## ➤ PRÉVENTION DU TABAGISME

- **ACTIONS EN MILIEU SCOLAIRE OU AUTRES**

A la demande d’établissements scolaires, les membres de la commission prévention réalisent des conférences-débats destinées aux élèves dans le cadre notamment de la prévention du tabagisme.

Année 2023		
Etablissement	Date	Niveau scolaire
Collège Paul Verlaine (Longuyon)	16 avril	6ème
Journée des sécurités (Saint Max)	16 mai	CM1 et CM2
Lycée Alfred Mézières (Longwy)	10 octobre	Classes terminales
Collège Louis Aragon (Jarny)	27 novembre	5ème

- **JOURNÉE MONDIALE SANS TABAC**

Le 31 mai, les bénévoles du Comité 54 ont participé activement aux manifestations organisées par le Centre de Psychothérapie de Nancy à l'occasion de la « Journée Mondiale Sans Tabac ».

- **MOIS SANS TABAC**

A travers un stand d'information, le Comité 54 est intervenu, le 22 novembre, à une séance d'information intitulée "L'impact de la cigarette sur la santé et l'environnement" organisée à l'Hôtel de Ville de Nancy.

➤ **PROMOTION DES DÉPISTAGES**

- **DÉPISTAGE DU CANCER COLORECTAL**

Comme chaque année, le Comité de Meurthe et Moselle a collaboré activement à l'organisation et à la réalisation d'actions visant à promouvoir, pour les hommes et femmes, de 50 à 74 ans, le dépistage des cancers colorectaux.

Année 2023	
Lieux	Date
Mont Saint Martin	2 mars
Ludres	3 mars
CHRU Nancy	8 mars
CPN Laxou	9 mars
Vézelise	11 mars
Ludres	18 mars
Lunéville	19 mars
Essey-lès- Nancy	21 mars
Houdemont	24 mars
Neuves Maisons	25 mars
Jevoncourt	25 mars
Ludres	31 mars
Dommartin-lès-Toul	18 mars

- **SENSIBILISATION AUX CANCERS PEDIATRIQUES**

Dans le cadre de « Septembre en or », le Comité a participé à une journée de sensibilisation organisée par le foyer rural de Jevoncourt.

- **SEMAINE DE SENSIBILISATION AU DÉPISTAGE DES CANCERS ORL**

Durant la semaine du 20 au 27 septembre centrée sur une sensibilisation du public au dépistage des cancers ORL, le Comité s'est impliqué dans différentes actions.

- Dépistage cancers ORL organisé par l'ICL, Vandoeuvre, 19 septembre ;
- « Ensemble contre les cancers ORL » : journée dépistage organisée par le CHRU Nancy, à Nancy, 20 septembre ;
- « Ensemble contre les cancers ORL » : journée dépistage organisée par le CHRU Nancy à Pont-à-Mousson, 27 septembre ;
- Conférence grand public animée par les experts du service ORL et d'odontologie du CHRU de Nancy et le Président du Comité à Pont-à-Mousson, 27 septembre.

## ● DÉPISTAGE DU CANCER DU SEIN

Grâce à la mobilisation de 22 membres du Comité 54, celui-ci a participé physiquement à 61 manifestations sur l'ensemble du département en intégrant la tenue de stands dans des centres commerciaux.

Comme l'an dernier, le Comité a réalisé des interventions en entreprises centrées sur le dépistage du cancer du sein.

- Société BATIGERE Grand Est : 5 octobre ;
- Société STEF LOGISTIQUE : 13 octobre ;
- Société PRO GRAND EST : 16 octobre.

## ● CANCER DE LA VESSIE

A l'initiative d'un médecin spécialiste, membre du Conseil d'Administration, le Comité 54 a organisé, le 16 novembre, une conférence « grand public » sur le cancer de la vessie, de la prévention aux traitements.

## ● CANCERS MASCULINS

Le 26 novembre, le Comité de Meurthe et Moselle a participé avec le COS Rugby de Villers-lès-Nancy au « Tournoi des Gentlemen ». Lors de la pause des matchs, une information fut donnée aux participants sur les caractéristiques des cancers masculins, leur prévention et les méthodes de dépistages.

# SOCIÉTÉ ET POLITIQUE DE SANTÉ

## ➤ REPRÉSENTATION DES USAGERS

La Ligue nationale contre le cancer est agréée pour représenter les usagers du système de santé. Cet agrément permet à la Ligue et à ses mandataires d'être présents en tant que Représentants des Usagers (RU) dans les instances sanitaires.

La démocratie sanitaire est une démarche qui associe tous les acteurs du système de santé dans



l'élaboration et la mise en œuvre de la politique de santé. Faire vivre la démocratie sanitaire nécessite de développer la concertation, le dialogue, le débat public, d'améliorer la participation de tous les acteurs de santé et de promouvoir les droits individuels et collectifs des usagers.

La représentation des usagers dans les instances de santé publique et hospitalières permet aux usagers de participer à l'élaboration des politiques de santé et à l'amélioration de la qualité des prises en charge. Grâce à leurs représentants, les usagers peuvent agir et contribuer à l'amélioration de la vie quotidienne des patients, siéger dans les instances locales, régionales ou nationales de santé publique.

Le Comité de Meurthe et Moselle de la Ligue contre le cancer est très investi dans la démarche de démocratie sanitaire en proposant aux structures qui le souhaitent des Représentants des Usagers ayant reçu la formation dispensée par France Assos Santé.

### • LISTE DES R.U ET DES STRUCTURES CONCERNÉES

ETABLISSEMENT	RU du CD 54	STATUT
CHRU de Nancy	Christine MEMBRE	Suppléante
ICL	Jean-Maurice PUGIN	Titulaire
	Josette MACERELLE	Suppléante
HADAN	Josette MACERELLE	Titulaire
	Michel DAUÇA	Suppléant
Acoris Baccarat	A pourvoir	
Clinique Bellefontaine	Nacera KHATLA	Titulaire
UGECAM	Nacera KHATLA	Titulaire
Hôtel Dieu Mont Saint Martin	Patrice BEOT	Titulaire
	Irène MAUCHAMP	Suppléante

### ➤ PATIENTS RESSOURCES

L'expérimentation du Patient Ressource inscrite dans l'axe 2 du Plan Cancer 2014-2019 est achevée. En regard des résultats très positifs de cette expérimentation, la Ligue contre le cancer a décidé d'intégrer ce dispositif dans les missions des Comités qui le souhaitent.

### • TYPES DE PATIENTS RESSOURCES

2 types de Patients Ressources sont distingués :

- Le Patient Ressource « TÉMOIN » qui est amené à intervenir auprès des professionnels de santé en formation, pour témoigner de son propre vécu et de celui de ses proches ;

- Le Patient Ressource « PARCOURS » dont l'action se situe dans les établissements de soins auprès des personnes malades dans l'application du concept de la « pair-aidance ».

- **IMPLICATION DU COMITÉ 54 EN 2023**

Le bilan des interventions réalisées par les Patients Ressources « TEMOINS » se présente ainsi :

- Institut de Formation en Soins Infirmiers du CHRU de Nancy : 1 séance ;
- Institut de Cancérologie de Lorraine : 5 séances ;
- Institut de Formation des Manipulateurs en Electroradiologie Médicale du CHRU de Nancy : 1 séance ;
- Institut de Formation des Aides-Soignantes du CHRU de Nancy : 1 séance ;
- Hospitalisation A Domicile de l'Agglomération Nancéienne (HADAN) : 1 séance.

Une Patiente Ressource « TEMOIN » est intervenue, au CHRU de Nancy lors de 2 sessions de formation continue intitulée : « L'annonce dans tous ses états ».

Par ailleurs, 2 Patients Ressources « PARCOURS » collaborent avec l'Institut de Cancérologie de Lorraine et le CHRU de Nancy.

- **ACTIONS PARTICULIERES EN 2023**

Suite à une démarche initiée en janvier 2020, puis interrompue par la crise sanitaire, le Comité a poursuivi sa pré-expérimentation « Parents Ressources Témoins ». Ainsi 2 couples de parents ont relaté auprès d'auxiliaires de puériculture, le vécu de la maladie cancéreuse de leur enfant et l'impact de celle-ci sur les membres de la famille.

# **RAPPORT FINANCIER 2023**

## INTRODUCTION

### ➤ ASPECTS GÉNÉRAUX

Comme l'an dernier, au terme de la pandémie, le Comité 54 a pu assurer ses missions en utilisant au mieux ses moyens humains et les ressources financières issues, quasi-exclusivement, de la générosité du public. Pour assurer la pérennité du fonctionnement administratif et développer la communication, une Chargée de Mission (0,8 Equivalent Temps Plein) a été recrutée en septembre. C'est dans ce contexte que le bilan financier a été établi.

### ➤ STRUCTURATION DU BILAN

Ce bilan financier a pour finalité de rendre compte aux adhérents et aux instances de contrôle, des différents aspects financiers de l'année écoulée. Seront évoqués successivement : les bilans actif et passif, le Compte Emplois des Ressources avec l'analyse de ses principales composantes comparativement à 2022.

Enfin seront rappelés les organes et dispositifs de contrôles externes et internes auxquels est soumis le Comité 54.

## BILAN ACTIF EN EUROS

### ➤ DÉFINITION

L'Actif comprend tous les biens et droits que possède le Comité. Il se compose de deux éléments différents : l'Actif immobilisé et l'Actif circulant.

- **Actif immobilisé**

L'Actif immobilisé représente les biens destinés à être durables pour le Comité, dont celui d'être propriétaire et qui sont nécessaires à l'exercice de son activité. En comptabilité, il s'agit « d'immobilisations » qui peuvent être corporelles (matériel, bâtiment, etc.), incorporelles (brevets, logiciels) ou financières (prêts, etc..).

- **Actif circulant**

Il rassemble les éléments du patrimoine qui ne demeurent durablement pas dans le Comité et qui comprend les créances, la trésorerie, les avances et acomptes versés.

## ➤ PRÉSENTATION

	2023	2022
<b>ACTIF IMMOBILISÉ</b>		
Immobilisations incorporelles		
Immobilisations corporelles	32 594	56 539
Immobilisations financières	50 550	50 550
Prêts	5 000	5 000
<b>Total</b>	<b>88 144</b>	<b>112 089</b>
<b>ACTIF CIRCULANT</b>		
Autres créances	150 471	68 979
Valeurs mobilières de placement	1 334	1 195
Disponibilités	2 240 142	2 241 867
Charges constatées d'avance	5 425	3 781
<b>Total</b>	<b>2 397 372</b>	<b>2 315 822</b>
<b>TOTAL GENERAL</b>	<b>2 485 516</b>	<b>2 427 911</b>

## ➤ COMMENTAIRES

On constate une légère augmentation de 57 605 € soit + 2,37% du bilan Actif (ce que possède le Comité pour réaliser ses actions) en 2023 par rapport à 2022.

## BILAN PASSIF EN EUROS

## ➤ DÉFINITION

Le Passif est la partie du bilan qui rassemble les capitaux propres et les dettes du Comité et correspond à l'ensemble de ses ressources.

## ➤ PRÉSENTATION

	2023	2022
<b>FONDS PROPRES</b>		
Réserves pour projet de l'entité	1 151 187	1 151 187
Autres réserves	988 419	1 058 487
Excédent ou déficit de l'exercice	- 35 566	-70 069
<b>Total</b>	<b>2 104 039</b>	<b>2 139 605</b>
<b>FONDS REPORTÉS ET DÉDIÉS</b>		
Fonds dédiés		14 414
<b>Total</b>		<b>14 414</b>

	2023	2022
<b>PROVISIONS</b>		
Provisions pour charges	6 470	4 935
<b>Total</b>	<b>6 470</b>	<b>4 935</b>
<b>DETTES</b>		
Dettes fournisseurs et comptes rattachés	94 050	86 152
Dettes fiscales et sociales	28 562	17 726
Autres dettes	252 395	165 079
<b>Total</b>	<b>375 007</b>	<b>268 957</b>
<b>TOTAL</b>	<b>2 485 516</b>	<b>2 427 910</b>

## ➤ COMMENTAIRES

- Les fonds propres (2 104 039€) constituent les réserves disponibles au 31 décembre 2023 ;
- Le montant de ces fonds propres représente 15 mois de fonctionnement pour 18 mois en 2022 et 20 mois en 2021. La démarche de rapprochement avec les recommandations de la Cour des Comptes et de La Ligue Nationale (entre 6 et 12 mois) se poursuit. Cette réserve garantit un fonctionnement administratif pérenne et la poursuite, à un haut niveau d'investissement, des missions sociales dont la recherche et ce quelle que soit la fluctuation des ressources ;
- Ces fonds propres font l'objet de placements dont les modalités respectent la charte en vigueur au sein de la Ligue. (Comptes à terme et Livrets associatifs)
- Les dettes (375 007€) correspondent aux engagements de soutien financier non soldés au 31/12/2023 et à différentes charges à payer. Au sens « commun » du terme, le Comité n'a pas de dettes ;
- Les fonds dédiés (14 414€) se référaient, en 2022, à une subvention de l'ARS Grand Est pour le projet « Espaces sans tabac » consacré à la protection des jeunes contre le tabagisme. Cette opération s'étant soldée début 2023, le bilan 2023 ne fait plus apparaître de fonds dédiés.

## COMPTE D'EMPLOI DES RESSOURCES

### ➤ PRÉSENTATION

RESSOURCES EN EUROS	2023	2022
Cotisations sans contrepartie	61 984	62 624
Dons manuels (particuliers-entreprises)	1 011 745	899 518
Autres produits (ventes)	2 467	3 497
Produits financiers	35 184	7 812
Quote-part de générosité (dont NAM)	32 510	31 000
Quote-part de générosité (legs)	608 123	182 463
Contributions financières d'autres associations	78 910	46 988
Autres produits	10	
Subventions communes	4 085	4 155
Reprise sur provisions	139	
Utilisations de fonds dédiés antérieurs	14 414	33 710
<b>TOTAL GÉNÉRAL DES RESSOURCES</b>	<b>1 849 571</b>	<b>1 271 767</b>

EMPLOIS EN EUROS	2023	2022
<b>MISSIONS SOCIALES</b>		
Aides aux malades : Soins de support	79 160	67 943
Aides aux malades : Commissions sociales	33 782	40 428
Aides aux malades : Frais de fonctionnement	113 631	102 131
Prévention primaire	14 829	33 944
Prévention en milieu scolaire	15 392	15 487
Prévention : Promotion du dépistage	12 960	15 466
Prévention : Information	2 419	2 001
Prévention : Frais de fonctionnement	24 150	16 987
Actions de formation et actions de société	4 725	5 756
Actions en direction des chercheurs	29 146	22 867
Subventions soins de support	15 200	9 400
Subventions aux associations	6 100	15 450
Equipement de Diagnostic et de Traitement	242 214	100 000
Recherche nationale	974 282	625 000
Recherche régionale	40 000	15 000
<b>Total</b>	<b>1 607 991</b>	<b>1 087 860</b>
<b>FRAIS DE RECHERCHE DE FONDS</b>	<b>151 110</b>	<b>144 028</b>

EMPLOIS EN EUROS	2023	2022
FRAIS DE FONCTIONNEMENT GÉNÉRAL	116 397	107 102
IMPOTS SUR LES BÉNÉFICES	8 104	1 526
DOTATION AUX PROVISIONS	1 535	1 320
<b>TOTAL GÉNÉRAL DES EMPLOIS</b>	<b>1 885 137</b>	<b>1 341 836</b>
RESULTAT	-35 566	-70 069

## ➤ COMMENTAIRES

- Les ressources ont progressé de 577 803€ soit 45,43% entre 2022 et 2023. Cette hausse provient essentiellement de l'apport des legs (+ 425 660€) auxquels s'ajoutent les produits financiers (+ 27 372€) et les contributions d'autres associations (+ 31 922€) à l'occasion de grandes manifestations (Octobre rose).
- Le montant des cotisations est en légère baisse (-640€ soit -1,02%) traduisant la perte de 80 adhérents sur les 7 828 enregistrés en 2022 ;
- Les emplois se sont également accrus de 543 301€ soit 40,48%. Leur analyse met en évidence l'augmentation marquée de la dotation à la recherche (+ 374 282€) et à l'E.D.T. (+ 142 214€) ;
- Les frais de fonctionnement général ont augmenté de 9 295 € en 2023 par rapport à 2022. L'embauche d'une seconde salariée en septembre et la progression de plusieurs charges (chauffage...) explique cette augmentation ;
- Les impôts sur les bénéfices se réfèrent aux placements financiers réalisés par le Comité pour garantir son fonctionnement et l'accomplissement de ses missions, notamment en cas de fluctuation de ses ressources ;
- La situation comptable au 31 décembre 2023 fait apparaître un déficit de 35 566€ (70 069€ en 2022) qui sera imputé sur les fonds de la réserve générale ;
- Le budget 2023 prévoyait un déficit de 377 600€ avec une dotation aux missions sociales de 1 089 090€ dont 547 100€ au financement de la recherche et à l'aide aux chercheurs. Grâce à des ressources, provenant notamment des legs, supérieures aux prévisions, les missions sociales ont bénéficié de 1 607 991€ dont 1 043 428€ au domaine de la recherche soit 56,41% de l'ensemble des ressources.

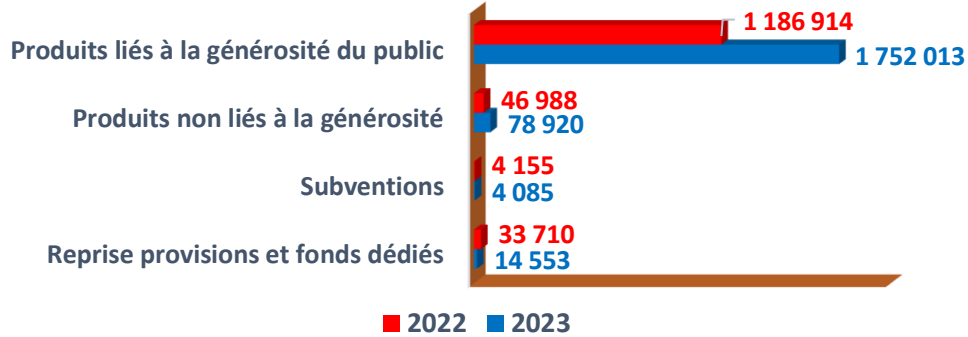
## ORIGINES DES RESSOURCES

Sous forme graphique les contributions respectives des différentes sources de financement du Comité 54 sont précisées ci-dessous en valeurs absolues et relatives.

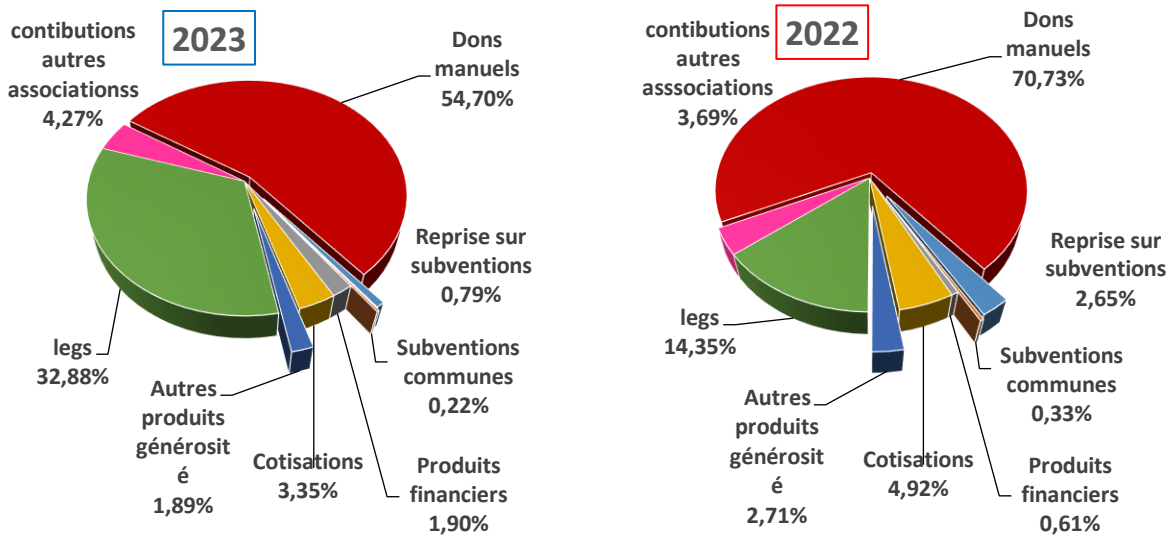


## ➤ PRÉSENTATION

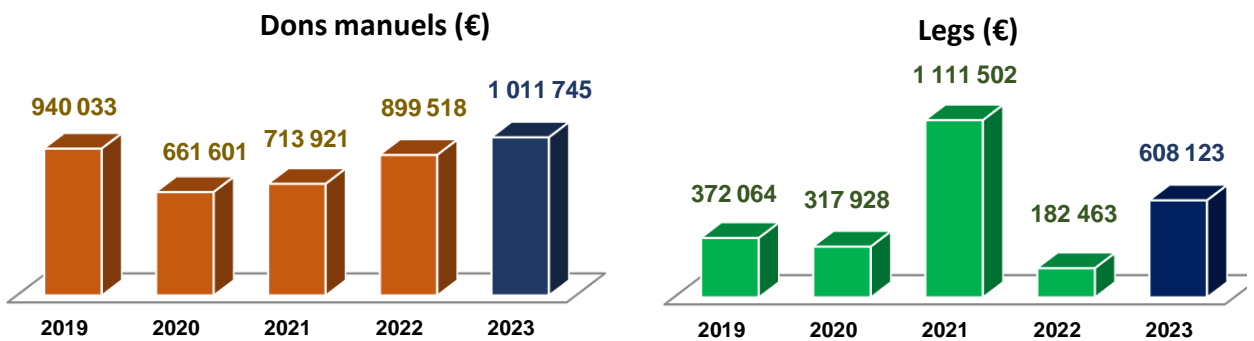
### Montant des ressources (€)



### Répartition des ressources



### Evolution des dons manuels et des legs depuis 2019



## ➤ COMMENTAIRES

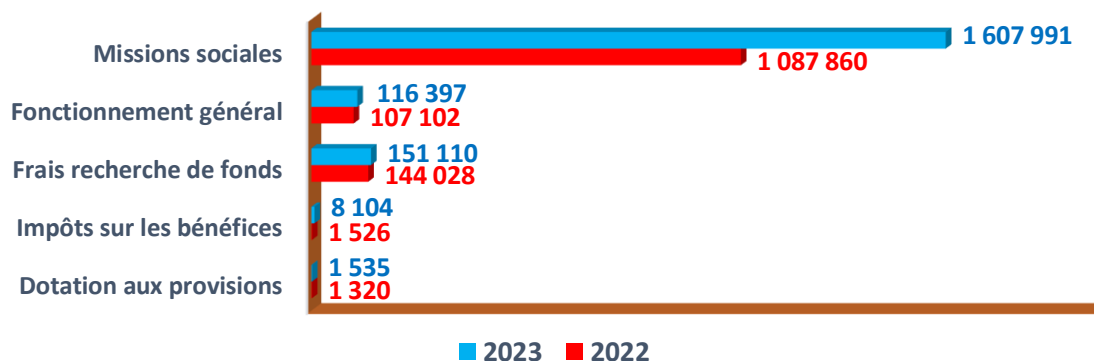
- Pour rappel, les produits non liés à la générosité du public se réfèrent aux sommes versées par des structures organisatrices de manifestations dans le cadre, par exemple, des opérations comme « Octobre rose » auxquelles, le plus souvent le Comité a directement participé ;
- Même si, comme en 2022, les dons manuels et contributions évoquées précédemment constituent la source majeure (54,70% + 4,27%) des moyens financiers, l'apport des legs est en forte progression (32,88% en 2023, 14,35% en 2022) ;
- La part des cotisations (3,35%) est en baisse par rapport à 2022 (4,92%) et liée en partie à une perte de 80 adhérents ;
- Les subventions issues d'organismes publics demeurent à un très faible niveau et ne représentent qu'une partie infime des rentrées d'argent (0,22%) ;
- Depuis 2020, les dons manuels sont en constante augmentation, en dépassant le niveau atteint en 2019, avant la crise sanitaire. Le taux de progression 2022-2023 se situe à 12,45%, pour 26,12% entre 2021 et 2022. Il faut rappeler qu'entre 2020 et 2019, les dons manuels avaient chuté de 29,6%.
- Le caractère aléatoire de l'apport des legs se confirme, avec en 2023, un apport de 608 123€ pour 182 463€ en 2022 et 1 111 502€ en 2021.

## RÉPARTITION DES EMPLOIS

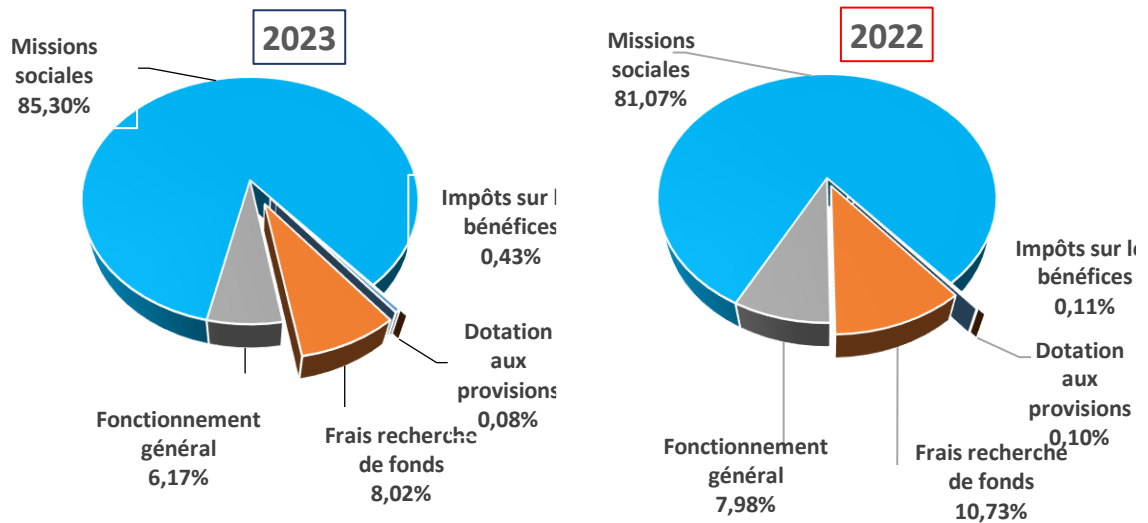
Les graphiques ci-après illustrent les montants affectés aux grands postes budgétaires avec leur part relative des emplois.

## ➤ PRÉSENTATION

### Montant des emplois (€)



## Répartition des emplois (€)



### ➤ COMMENTAIRES

- En 2023, 85,30% des emplois soit 1 607 991€ ont été consacrés aux missions sociales dépassant le « taux vertueux » du Siège de la Fédération fixé à 70%. Parmi ces missions sociales, 63% ont été consacrés au financement des projets de recherche. Cette proportion se situe, également, au-dessus des 60% préconisés.
- Malgré leur augmentation en valeur absolue (+ 9 295€ par rapport à 2022), les frais de fonctionnement représentent une part plus faible (6.17%) des dépenses que l’an dernier (7,98%).
- Une situation comparable se constate pour les frais de recherche de fonds (8,02% en 2023, 10,73% en 2022).

## ORGANES DE CONTRÔLE

Soucieux de répondre aux attentes légitimes des donateurs en matière de rigueur de gestion et de transparence des comptes, le Comité de Meurthe et Moselle de la Ligue contre le cancer est soumis à différents contrôles internes et externes

### ➤ COMMISSAIRE AUX COMPTES

Les comptes sociaux et combinés de la Ligue sont certifiés par une Commissaire aux comptes du Cabinet NEXIOM AUDIT nommée à l’Assemblée générale du 4 avril 2019. Par ailleurs, le Comité départemental peut également faire l’objet d’un contrôle par le Commissaire aux comptes du Siège de la Ligue contre le cancer dans le cadre de ses travaux d’audits sur les comptes combinés.

## ➤ DON EN CONFIANCE

La Ligue contre le cancer est labellisée par le « Don en Confiance », association loi 1901 de droit privé, créée en 1989, qui rassemble près de 100 associations et fondations caritatives. Cet organisme a la volonté de préserver et de développer une relation de confiance entre les donateurs et les associations accomplissant des missions d'intérêt général.

En s'appuyant sur une charte de déontologie, cet organisme exerce la mission de contrôle de l'appel à la générosité du public et de l'utilisation des fonds collectés, en veillant à l'engagement de la Ligue contre le cancer sur les principes de transparence, de recherche d'efficacité, de probité, de désintéressement et de respect des donateurs, personnes physiques ou morales.

En adhérant de façon volontaire dès sa création au « Don en Confiance », la Ligue contre le cancer s'engage au respect de sa charte de déontologie qui conditionne l'attribution du label.

## ➤ COUR DES COMPTES

L'une des missions de la Cour des comptes est le contrôle de l'emploi des ressources issues de la générosité du public. Le dernier rapport sur la Ligue nationale contre le cancer, publié le 23 février 2015, est consultable sur le site <https://www.ccomptes.fr>.

## ➤ COMITÉ D'AUDIT INTERNE

Sa mission est d'évaluer, de prévenir et de contrôler les risques financiers et non financiers potentiels auxquels la Fédération (son siège et les Comités départementaux) est susceptible d'être exposée par ses activités. Elle consiste notamment à s'assurer de la formalisation de la mise en œuvre et du respect des procédures de contrôle interne et des obligations réglementaires, ainsi que d'assurer un suivi périodique de la mise en œuvre des orientations de la Fédération.

## ➤ TRANSPARENCE

Il est possible d'accéder aux comptes annuels 2023 du Comité 54 de la Ligue contre le cancer et au rapport de la Commissaire aux comptes sur le site Internet du Journal Officiel [www.journal-officiel.gouv.fr](http://www.journal-officiel.gouv.fr) ainsi que sur demande écrite adressée à : Comité 54 de la Ligue contre le cancer, 1 rue du Vivarais, CS 30519 - 54519 Vandœuvre-lès-Nancy.