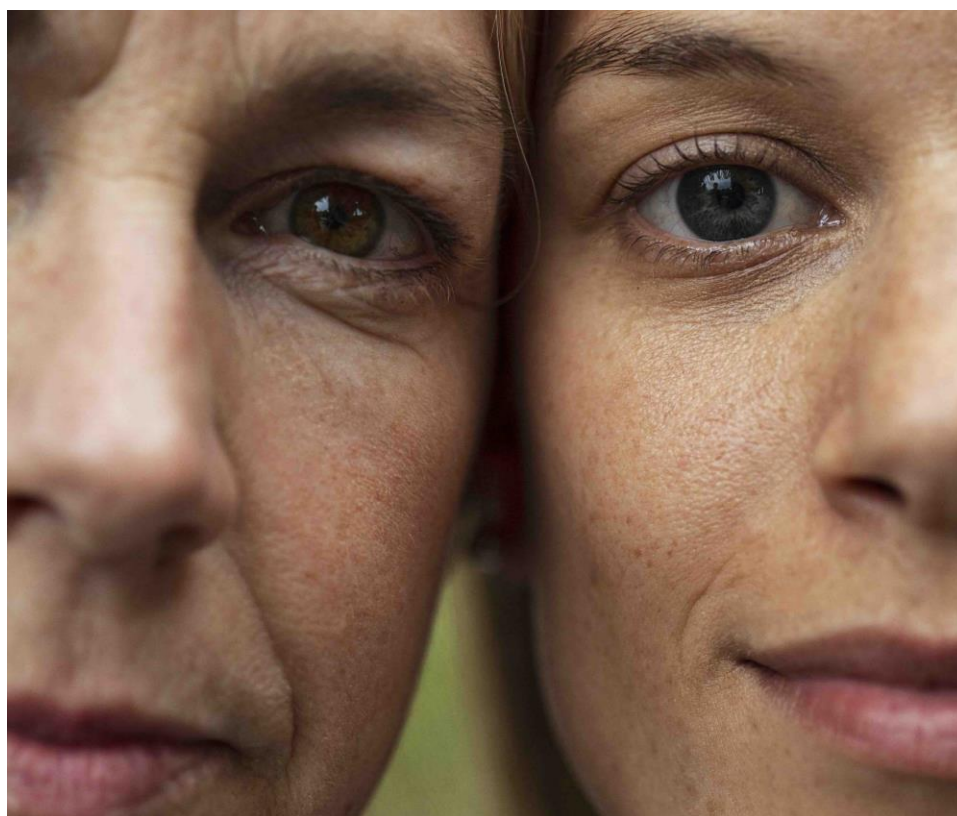


Rapport d'activité Comité de Seine-et-Marne

2024



INTRODUCTION

LE COMITE DE SEINE-ET-MARNE
DE LA LIGUE CONTRE LE CANCER

RECHERCHE

ACCOMPAGNER POUR AIDER

MOBILISER POUR AGIR

PREVENIR POUR PROTEGER

COMMUNICATION ET MARKETING

PERSPECTIVES

SOMMAIRE

2024

L'envie d'aider les autres, de s'engager dans une démarche solidaire, de donner de son temps, de mettre à profit son expertise, ou tout simplement de se mettre au service d'une cause partagée.

En 2024, 44 bénévoles se sont mobilisés, régulièrement ou ponctuellement, pour relayer les actions de la Ligue, écouter et visiter les personnes malades dans les centres hospitaliers, accompagner des personnes, les soutenir moralement, les orienter, promouvoir les actions de communication et de collecte ou sensibiliser aux bons comportements de santé.

LE COMITE DE SEINE-ET-MARNE DE LA LIGUE CONTRE LE CANCER

Partout en France, la Ligue est sur tous les fronts de la maladie : elle initie et finance des projets de recherche ; informe, sensibilise, participe à la prévention des risques de cancers ; apporte des aides concrètes aux personnes malades et à leurs proches et œuvre auprès des institutions et des entreprises afin de promouvoir les droits des usagers du système de santé et l'éducation à la santé.

Membre de la Ligue nationale, le Comité de Seine-et-Marne est autonome et indépendant financièrement, et contribue à l'ensemble des missions de la Ligue en menant des actions de terrain dans son département. Le Comité de Seine-et-Marne est dirigé par un Conseil d'administration composé de bénévoles élus par l'Assemblée générale des adhérents-donateurs. Au 31 décembre 2024, le Conseil d'administration est composé de :

Présidente : Mme Marie-France PLAZANET

Membres élus :

Mme Françoise BEROT - Vice-Présidente

M. Paul VITANI - Secrétaire Général

M. Guy DHORBAIT - Trésorier

Mme Marie-Christine AYARD-JOLY

Dr Jean-Michel CAYLA

M. José DA ROCHA

Mme Marie-Pierre DE PROST

Pr François DESGRANDCHAMPS

Mme Nicole ELIEZER-VANEROT

M. Pascal IRIS

Dr Christine LE FOLL

Dr Christian THEODORE

Mme Catherine VANNEVILLE

3 593
adhérents

14
administrateurs

44 bénévoles
ou volontaires

2 salariées,
soit 1,6 ETP

FINANCEMENT DES MISSIONS SOCIALES

RECHERCHE

916 141 €

AIDE AUX MALADES
ET AUX PROCHES

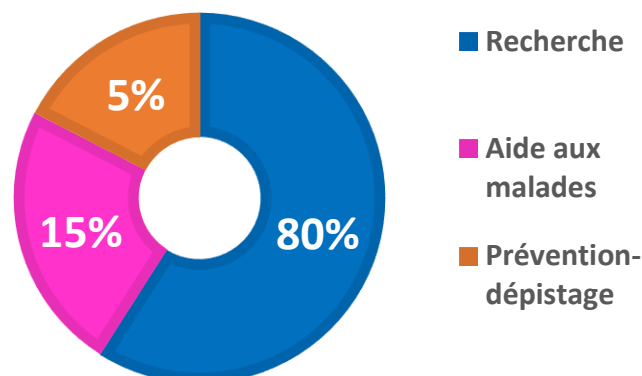
166 914 €

PREVENTION-DEPISTAGE

51 607 €

TOTAL

1 134 662 €



RECHERCHE

En 2024, la Ligue contre le cancer demeure le 1er financeur associatif indépendant de la recherche en cancérologie

Le budget global consenti par la Ligue pour le soutien à la recherche concerne deux grands types d'actions :

- Des actions nationales, regroupant des subventions et des allocations de recherche, accordées dans le cadre d'appels à projets nationaux et de plusieurs partenariats.
- Des actions régionales reposant sur l'attribution de subventions accordées dans le cadre d'un appel d'offres régional et gérées par les Comités départementaux.

Ces deux actions sont complémentaires et permettent de financer une recherche diversifiée pour augmenter les chances de guérison des cancers.

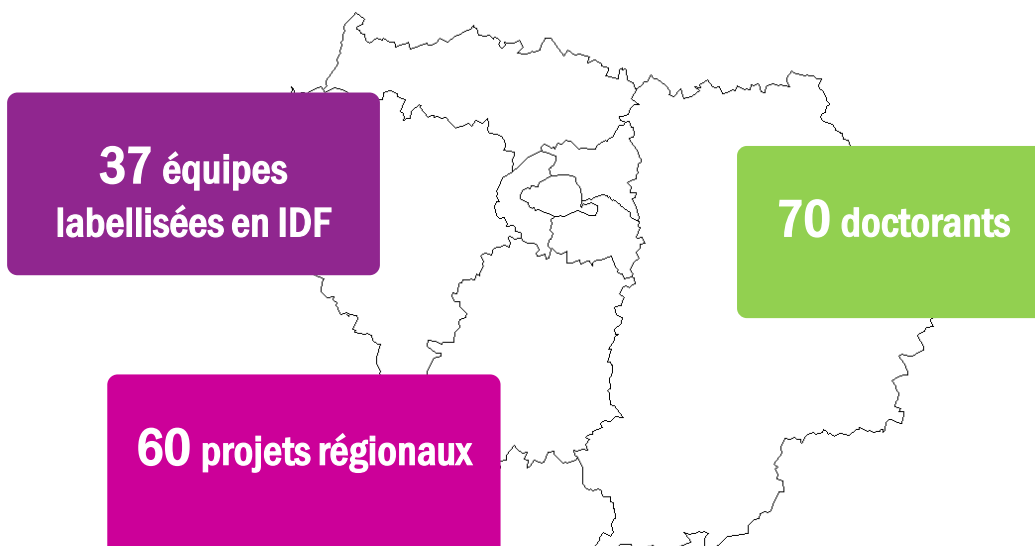
Les Comités franciliens assurent le financement d'actions régionales dans leur intégralité et participent, avec le Siège, au financement d'actions nationales pour des équipes de leur région.

EN ILE-DE-FRANCE

La recherche nationale contre le cancer est menée pour moitié en Ile-de-France. C'est dire l'importance que les Comités d'Ile-de-France peuvent et doivent y jouer. Ainsi en 2024, sur les 98 équipes labellisées par la Ligue (soutien de cinq ans pour les équipes d'excellence), 37 sont situées en Ile-de-France. De même, les 70 doctorants franciliens, représentent 32 % des futurs et jeunes chercheurs financés par la Ligue sur tout le territoire.

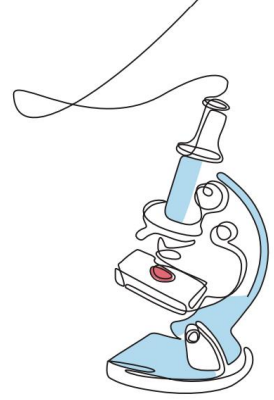
Au niveau national
47,3 MILLIONS D'€
813 PROJETS NATIONAUX

En Seine-et-Mame
916 141 €
VERSÉS POUR DES PROJETS NATIONAUX ET REGIONAUX





RECHERCHE



LES EQUIPES LABELLISÉES

La recherche fondamentale constitue le socle de toutes les avancées en matière de traitement des cancers. La Ligue a fait du soutien à la recherche fondamentale en cancérologie une de ses priorités. L'appel à projets « Équipes labellisées » constitue une contribution majeure à l'amélioration des connaissances sur la biologie des cancers. Il apporte à des équipes scientifiques d'excellence des moyens pour conduire sur le long terme des projets de recherche ambitieux, sources de progrès diagnostiques et thérapeutiques

Cela nous permet de soutenir 21 équipes labellisées, parmi lesquelles notamment :

ASNAFI Vahid - Institut Necker Enfants Malades

Différenciation Lymphoïde normale et Pathologique - Dérégulation de NOTCH1/PTEN dans les LAL-T : L'étrange cas du Dr Jekyll et de Mr Hyde !

AYRAULT Olivier - Inserm U1021 - CNRS UMR3347

L'intégration protéo-métabolomique des médulloblastomes révèle des vulnérabilités dans les tumeurs les plus agressives.

COLNOT Sabine - Inserm UMRS 1138

Fonctions oncogéniques de la beta-caténine dans le foie : de la recherche fondamentale à la théranostique.

DERIANO - Ludovic - Inserm U1223 - Institut Pasteur

Cassures double brin de l'ADN dans les cellules immunitaires et cancéreuses : Mécanismes de réparation canonique et alternatif et opportunités thérapeutiques.

DUVAL - Alex - Centre de Recherche Saint-Antoine

Instabilité des Microsatellites et Cancer : De la Biologie à la Clinique

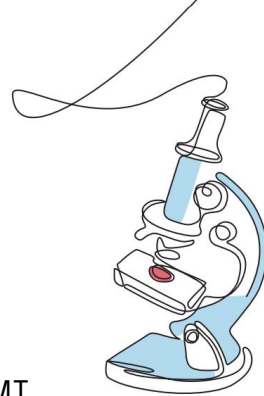
ETIENNE-MANNEVILLE Sandrine - Institut Pasteur

Cibler les filaments intermédiaires pour bloquer les capacités invasives des cellules de glioblastomes

FACHINETTI Daniele - CNRS UMR 144 - Institut Curie

Révéler les causes et les conséquences des aberrations des centromères dans les cellules humaines

RECHERCHE



FERNANDEZ DE LUCO Reina - Institut Curie - Centre de Recherche

Le rôle pro-métastatique des marques de H3K27 dans la régulation d'un programme d'épissage spécifique de la cellule envahissante pendant le EMT

FRIDMAN Wolf Hervé - Inserm UMRS 1138

Mécanismes immunitaires impliqués dans les réponses et les résistances aux immunothérapies chez les patients dont les tumeurs contiennent des Structures Lymphoïdes Tertiaires

LES JEUNES CHERCHEURS

Soutenir des chercheurs au début de leur carrière constitue une des priorités de la Ligue depuis de nombreuses années. Cet engagement est motivé par la volonté de donner à de jeunes scientifiques prometteurs les moyens de se former dans les meilleures conditions possibles. Il contribue à maintenir le potentiel de la recherche française en cancérologie en permettant à des jeunes de s'engager dans cette voie et d'en renouveler, à terme, les forces vives.

Le Comité de Seine-et-Marne finance des bourses doctorales. En 2024, il a participé au financement des équipes suivantes :

BUTTERWORTH Charlotte - Inserm U830

L'étude de l'hétérogénéité épigénétique spatiale et temporelle dans le neuroblastome suggère le rôle de la répression médiée par H3K27me3

COMPÈRE Camille - INSERM UMRS113

Caractérisation moléculaire et fonctionnelle de la vascularisation spécifique du carcinome rénal à cellules claires par approches combinées d'analyse spatiale de tumeurs de patients et de microtumeurs

PANOUILLOT Marylou - UPMC UMR CR7-INSERM U1135-CNRS

Analyse de la diversité des populations de macrophages et de leurs niches dans une perspective thérapeutique visant à manipuler l'environnement des tumeurs pulmonaires des patients

NICOLLE Remy - U1149 Inserm, ERL8252 CNRS, CRI

Monitoring pharmacological-induced phenotype shifting of pancreatic cancer using circulating signatures

NOTRE COMBAT : ACCOMPAGNER LES PERSONNES MALADES AVANT, PENDANT ET APRÈS LA MALADIE

Parce que la maladie cancéreuse a des retentissements physiques, psychologiques, économiques et sociaux, le Comité de Seine-et-Marne, engagé quotidiennement aux côtés des patients, propose des services adaptés aux personnes malades et à leurs proches. Cet accompagnement vise à améliorer la prise en charge personnalisée et la qualité de vie pendant et après la maladie.

Pour répondre aux besoins des malades, tout au long de l'année 2024, le Comité de Seine-et-Marne a proposé de nombreux services gratuits aux malades et à leurs proches.

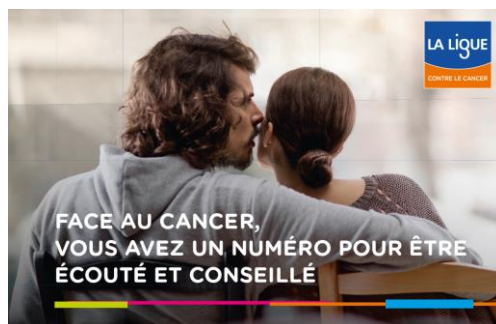
L'INFORMATION DES MALADES ET DE LEURS PROCHES

LE SERVICE TÉLÉPHONIQUE DE LA LIGUE

DES PROFESSIONNELS SONT À VOTRE ÉCOUTE
DU LUNDI AU VENDREDI DE 9H00 À 19H00
(SERVICE GRATUIT).

0 800 940 939 Services & appel gratuits

- ▷ ÉCOUTE ET SOUTIEN PSYCHOLOGIQUE
- ▷ CONSEILS POUR ACCÉDER À UNE ASSURANCE DE PRÊT
- ▷ PERMANENCE JURIDIQUE



LES ESPACES LIGUE

Les Espaces Ligue Info (ELI) sont des espaces animés où des bénévoles formés à l'écoute visitent les malades. Ils sont situés à l'intérieur de l'hôpital ou en ville :

- Au Comité, à Melun
- Au Centre hospitalier de Fontainebleau
- A la Clinique Saint-Faron de Mareuil-les-Meaux
- Au Centre hospitalier de Marne-la-Vallée
- Au Santé Pôle de Melun
- A la Clinique Saint Jean l'Ermitage de Melun
- Au Centre hospitalier de Provins

Certains espaces proposent également des animations comme de la réflexologie plantaire, de la sophrologie, etc.

LES AIDES SOCIALES

LES AIDES FINANCIÈRES ET LA PERMANENCE SOCIALE

La Commission sociale attribue des secours financiers aux personnes économiquement fragilisées par la maladie, de façon ponctuelle et complémentaire aux dispositifs légaux ou pour pallier l'absence d'aides.

Pour effectuer une demande d'aide, la personne ou son entourage prend contact avec un travailleur social qui va l'accompagner pour élaborer le dossier de demande auprès du Comité.



Pour l'année 2024, le montant des aides financières attribuées par le Comité de Seine-et-Marne s'élève à 22 317 € pour 32 dossiers accordés.

Cet appui concerne principalement des aides à la vie quotidienne et des aides liées à la maladie et l'accès aux soins.

En 2024,
22 317 € pour soutenir les familles impactées
financièrement par la maladie



ACCOMPAGNEMENT EN SOINS DE SUPPORT, SOUTIEN MORAL ET BIEN-ÊTRE

Parce que la prise en charge d'un cancer ne s'arrête pas au traitement de la seule maladie, le Comité de Seine-et-Marne met en place des soins de bien-être en proposant à la personne malade un accompagnement global pour améliorer la qualité de vie.

Grâce aux donateurs, aux bénévoles, des activités et soins de bien-être gratuits sont proposés aux patients

➤ EN SEINE-ET-MARNE

SOCIO – ESTHETIQUE

Prendre soin de soi
dans une dynamique de bien-être
A domicile

SOPHROLOGIE

Pour un état de bien-être
En visio

➤ A MELUN

8 rue de l'Industrie

ECOUTE, INFORMATION, ECHANGE, SOUTIEN

Les mercredis et jeudis

SOCIO - ESTHETIQUE

Prendre soin de soi dans une
dynamique de bien-être
Deux jeudis par mois

YOGA DÉTENTE

Accessible à tous
Le jeudi à 15 h 30

ACTIVITE PHYSIQUE ADAPTEE

Améliorer la qualité de vie et réduire la
récidive
Le jeudi à 10 h

SOUTIEN PSYCHOLOGIQUE

Après évaluation du besoin

SEXOLOGIE

Accompagnement – information - conseils
Le mercredi matin

➤ A CHAMPS-SUR-MARNE

Maison de la solidarité - Place Pablo Picasso

ENERGIE - MAGNÉTISME

Sur rendez-vous

➤ Dans les environs de MELUN - TORCY

RÉFLEXOLOGIE

Pour un moment de détente et de relaxation
A domicile

➤ Dans le sud SEINE-ET-MARNE

RÉFLEXOLOGIE

Pour un moment de détente et de relaxation
A domicile

Rendez-vous, inscriptions et renseignements :

cd77@lique-cancer.net - 01 64 37 28 13

LE PLAIDOYER POUR LA DÉFENSE DES USAGERS

En 2024, le Comité a soutenu les 10 propositions phares de la Ligue nationale sur les thématiques des dépistages, la lutte contre le tabac, la nutrition, les soins de support, le soutien aux aidants, l'accès aux soins et le financement de la recherche.

- 1 Rendre le dépistage des cancers accessible à toutes et à tous sur l'ensemble du territoire
- 2 Garantir que chaque personne malade puisse bénéficier d'une consultation d'annonce spécifique, empathique et accompagnée
- 3 Supprimer les restes à charge des personnes malades
- 4 Faciliter la coordination des soins jusque dans les territoires les plus isolés
- 5 Assurer l'accès aux traitements en luttant efficacement contre les pénuries de médicaments et en favorisant l'accès à l'innovation
- 6 Soutenir la recherche et l'innovation pour un meilleur accès à la médecine personnalisée
- 7 Permettre à toutes et à tous de bénéficier de soins de support sur l'ensemble du territoire
- 8 Favoriser le maintien et le retour à l'emploi pendant et après la maladie
- 9 Valoriser et reconnaître l'engagement des aidants auprès des personnes malades
- 10 Rendre les soins palliatifs et l'accompagnement de fin de vie accessibles pour toutes et tous sur l'ensemble du territoire

LA REPRÉSENTATION DANS LES INSTANCES

Le fait d'être une association organisée et reconnue permet à la Ligue d'être présente, d'avoir des élus dans différentes institutions et instances.

Par ces mandats, elle porte la parole des personnes malades et les revendications de son plaidoyer au cœur du système de santé local.

Le Comité de Seine-et-Marne est présent avec ses quatre représentants dans cinq établissements jusqu'en 2025.



**4 représentants des usagers
dans 5 établissements**

Parce que 40 % des cancers sont évitables, la Ligue développe des actions de prévention et d'éducation à la santé en direction des jeunes et des publics les plus vulnérables. Elle sensibilise également à l'importance des dépistages. En modifiant certaines habitudes ou notre mode de vie, nous pouvons agir au quotidien.

LES ACTIONS EN MILIEU SCOLAIRE

Liée par une convention de partenariat au ministère de l'Éducation nationale, de l'Enseignement supérieur et de la Recherche, la Ligue est reconnue comme acteur majeur et engagé pour l'avenir et la santé de la jeunesse. Elle accompagne sur le terrain les acteurs éducatifs en leur proposant des actions et programmes pertinents.

Le Comité de Seine-et-Marne développe des actions en milieu scolaire qui s'inscrivent dans le champ de la promotion de la santé et qui se déclinent autour de trois axes complémentaires :

- . apporter aux jeunes les informations nécessaires à leur protection ;
- . leur permettre de développer des compétences personnelles, sociales et civiques ;
- . développer leur regard critique vis-à-vis de l'environnement et de la société dans lesquels ils évoluent.



ESPACES SANS TABAC

Le Comité de Seine-et-Marne développe des Espaces sans tabac en partenariat avec les communes volontaires, aux abords des établissements qui accueillent des jeunes (crèches, écoles, collèges).

L'objectif des Espaces sans tabac est de dénormaliser le tabagisme, encore perçu comme un acte banal s'inscrivant dans la vie quotidienne et de protéger les plus jeunes en limitant leur exposition au tabac.

En 2024, 20 nouveaux Espaces sans tabac ont vu le jour aux abords des écoles et des équipements sportifs en Seine-et-Marne, avec la création d'une affiche pédagogique à Claye-Souilly et à la Ferté-sous-Jouarre.



MOIS SANS TABAC

En 2024, a eu lieu la 9^e édition du « Mois sans tabac », mis en place par Santé Publique France.

En Ile-de-France, 6 organismes (les Comités d'Ile-de-France de la Ligue contre le cancer, Addiction France IDF, la Fondation du Souffle, le RESPADD et la Fédération Addiction et Ile-de-France Prévention Santé Sida), se sont mobilisés autour du « Mois sans tabac », piloté par l'ARS Ile-de-France, avec le soutien de l'Assurance maladie. La coordination a été assurée par une ambassadrice régionale, recrutée par le Comité de Paris de la Ligue contre le cancer.

Un site Internet moisanstabac-idf.com a été créé à destination des partenaires franciliens, et 20 formations ont été mises en place auprès de 183 professionnels.

A cette occasion, deux actions de terrain ont été menées par le Comité de Seine-et-Marne dans des établissements scolaires.

PRÉVENTION ALCOOL

Le Défi de Janvier – Dry January

La consommation d'alcool constitue le 2^e facteur de risque de cancer évitable. Elle entraîne plus de 41 000 décès par an en France, dont 16 000 par cancers.

Face à ces chiffres, le Comité de Seine-et-Marne a décidé de relayer la campagne du Dry January, qui invite les personnes à faire une pause dans leur consommation d'alcool durant le mois de janvier.

LES DÉPISTAGES

Le Comité de Seine-et-Marne a poursuivi son activité pour la promotion des dépistages du cancer colorectal et des cancers du sein.

En 2024, cinq actions – dont 1 côlon tour – ont été menées dans le cadre de « Mars bleu ».

La mobilisation a été sans précédent pour « Octobre rose » : 32 actions ont pu être mises en place, dont quatre dans des hôpitaux ou cliniques.

Le Comité de Seine-et-Marne a également participé à la journée « Septembre turquoise » organisée à l'Hôpital de Fontainebleau, dédiée à la lutte contre les cancers gynécologiques.



L'exposition réalisée en 2013 circule encore en Seine-et-Marne pour inciter au dépistage et à la palpation



Mars bleu à l'Hopital de Fontainebleau

5 actions « Mars bleu »

32 actions « Octobre rose »

OCTOBRE ROSE

Durant l'opération « Octobre rose », de nombreux partenariats ont été menés, notamment avec les enseignes KIABI et E.Leclerc.

Le Comité de Seine-et-Marne a aussi été partenaire de petites, moyennes ou grandes entreprises, souhaitant porter un message autour du cancer du sein et organiser des collectes.

En 2024, 156 000 € ont ainsi été collectés lors de l'opération « Octobre rose », soit + 15 % par rapport à 2023 grâce aux entreprises, municipalités et associations qui ont apporté leur concours.



JEUX OLYMPIQUES

Le Comité de Seine-et-Marne a pu être représenté par sa Directrice lors du passage de la flamme olympique le 15 juillet.

C'est en pensant à tous les patients, à tous ceux qui luttent contre le cancer, aux bénévoles, aux chercheurs, aux donateurs et aux nombreux partenaires qui nous accordent leur confiance, sans qui la Ligue ne pourrait agir, qu'elle a participé à cet événement exceptionnel et a vécu ce moment fort et symbolique.



UNE NOUVELLE IDENTITÉ DE MARQUE...

La Ligue contre le cancer a toujours incarné l'accompagnement et la générosité. En novembre 2024, elle se réinvente à travers une nouvelle identité graphique, reflet de son engagement et de sa modernité.

Son nouveau logo conserve deux éléments du patrimoine identitaire de l'association : sa solidité à travers le carré bleu, et ses couleurs emblématiques. Le cœur raconte la proximité et l'humanité, le signe "égal" cette volonté d'agir ensemble contre les inégalités face à la maladie.



- Un logo revisité.
- Une devise fédératrice : "Ensemble, agissons contre les inégalités face à la maladie."
- Une palette de couleurs modernisée, réinterprétant les couleurs historiques.
- Une typographie contemporaine qui reflète son dynamisme.

... ET UN NOUVEAU SITE INTERNET !

Le nouveau site Internet du Comité a avant tout été conçu comme une boîte à outils pour venir en aide aux malades, répondre à leurs questions et les orienter de façon rapide et efficace.

Pour le visiter : www.ligue-cancer.net/77-seineetmarne



The screenshot shows the website interface for the Ligue contre le Cancer Comité 77 - Seine-et-Marne. At the top left is the logo and the text "LA LIGUE CONTRE LE CANCER SEINE-ET-MARNE". A navigation link says "<<< Retour à la Ligue nationale". On the right, there is a search bar labeled "Rechercher", a location pin icon with "La Ligue près de chez vous", and a pink button "Faire un don". A blue navigation bar contains the menu items: "COMITÉ 77 - SEINE-ET-MARNE", "NOS ACTIONS", "ACTUALITÉS", and "AGENDA", along with a phone icon and the number "01 64 37 28 13". The main content area features the text: "Le Comité de Seine-et-Marne de la Ligue contre le cancer oriente et informe [par mail ou téléphone](#) du lundi au vendredi de 9 h à 12 h 30 et de 13 h 30 à 17 h. Il vous [accueille sur rendez-vous](#). [Les ateliers de bien-être](#) ont lieu [les mercredi et jeudi](#)". On the right side of the page, there is a vertical sidebar with icons for accessibility, a globe, a leaf, and a person.

NOS PARTENAIRES ENTREPRISES

Nombre d'entreprises se sont engagées aux côtés de la Ligue contre le cancer dans un esprit de solidarité et de responsabilité : Houra, Balouzat, Chin Mudra, DHL, Labellians... et bien d'autres. Merci à elles !

Mondial Tissus a notamment invité sa clientèle à coudre des coussins-cœur pour soutenir les femmes ayant un cancer du sein. Et E.Leclerc a poursuivi, pour la 21^e année consécutive, l'opération « Tous unis contre le cancer » au profit du programme « Enfants, Adolescents, Jeunes adultes ».

ENSEMBLE CONTRE LE CANCER DU SEIN AVEC HOURA

Cette année, Houra s'engage aux côtés de la Ligue contre le cancer pour lutter contre le cancer du sein. Du 1^{er} au 31 octobre 2024, pour tout achat d'un des packs Octobre Rose, 5€ sont reversés pour la recherche contre le cancer

Je m'engage



UN GRAND MERCI EGALEMENT...

- . A Grand Paris Sud, pour son soutien via la Sénartaise
- . Aux équipes organisatrices de la Provinoise, de Coulommiers Rose, de la Fertoise, de la Boisiennaise, de la Meldoise
- . A Montereau-Fault-Yonne pour la Color Run et Septembre en or
- . Aux villes partenaires pour l'organisation des manifestations « Octobre rose » (Melun, Le Mée-sur-Seine, Magny-le-Hongre, La Rochette...).
- . A Champs-sur-Marne, pour l'accueil des soins de bien-être
- . A l'association « Une rose, un espoir »
- . A l'Ecole de gendarmerie de Melun
- . A l'Ufolep
- . Au SDIS
- . A la Mutualité générale

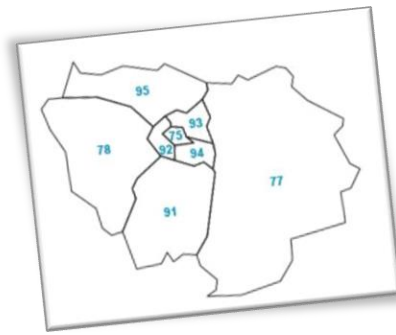
Mais aussi aux municipalités qui nous apportent un soutien financier par leurs subventions, et à tous nos partenaires qui n'ont pas été listés ci-dessus mais dont l'aide est essentielle pour mener à bien nos actions

Enfin, nous remercions chaleureusement l'ensemble des bénévoles du Comité de Seine-et-Marne qui se sont engagés à nos côtés tout au long de l'année.

Pour l'année 2025, malgré une profonde restructuration administrative, le Comité va poursuivre ses engagements au plus près de la population par sa présence auprès des patients, sur les différentes manifestations, et sa réponse aux diverses sollicitations pour de la prévention (écoles, entreprises, etc.).

Nos partenariats vont être renouvelés, avec quasiment tous les mêmes acteurs qu'en 2024.

Vous pouvez rejoindre notre équipe volontaire et dynamique afin de nous aider dans notre lutte contre le cancer. Plusieurs fonctions bénévoles sont possibles : administratives, aide aux malades, soins de bien-être, animations événementielles, prévention, etc.



Les Comités d'Ile-de-France de la Ligue contre le cancer

→ Comité de Paris (75)

89 bd Auguste Blanqui,
75013 Paris

Tél. : 01 45 00 00 17

www.ligue-cancer.net/cd75

→ Comité des Hauts-de-Seine (92)

242 boulevard Jean Jaurès
92100 Boulogne Billancourt

Tél. : 01 55 69 18 18

www.liguecancer92.org

→ Comité de Seine et Marne (77)

8 rue de l'Industrie
77000 Melun

Tél. : 01 64 37 28 13

www.ligue-cancer.net/cd77

→ Comité de Seine-Saint-Denis (93)

10 av. JF Kennedy, BP 185
93351 Le Bourget Cedex

Tél. : 01 48 35 17 01

www.ligue-cancer.net/cd93

→ Comité des Yvelines (78)

80 bis Avenue du Général Leclerc
78220 Viroflay

Tél. : 01 39 50 24 51

www.liguecancer.net/cd78

Comité du Val-de-Marne (94)

1 rue de Paris
94000 Créteil

Tél. : 01 48 99 48 97

www.ligue-cancer.net/cd94

→ Comité de l'Essonne (91)

Centre Hospitalier de Bligny
91640 Briis-sous-Forges

Tél. : 01 64 90 88 88

www.ligue-cancer.net/cd91

→ Comité du Val d'Oise (95)

141/145 rue Michel Carré
Immeuble Platon au 1er étage
95100 Argenteuil

Tél. : 01 39 47 16 16

www.ligue-cancer.net/cd95

